

Statistisk udgivelse



Børn og unge med domfældte og indsatte forældre



Meeqqat Inuusuttullu Pillugit Iisimasaqarfik

Videnscenter om Børn og Unge | Documentation Centre on Children and Youth



© MIPI – Videnscenter om Børn og Unge, Nuuk 2009

Projektansvarlig: MIPI – Videnscenter om Børn og Unge

Indsamling af data og statistisk udarbejdelse: Laura Toftegaard Pedersen, sommer 2008

Oversat af: Halfdan Pedersen

Publikationen kan frit downloades og kopieres. Gengivelse er tilladt med korrekt kildehenvisning.

Skrifter, der omtaler, anmelder, henviser til eller gengiver MIPI – Videnscenter om Børn og Unges publikationer, bedes sendt til centret.

Rapporten er udgivet på grønlandsk med titlen:

Meeqqat inuusuttullu eqqartuunneqarsimasunik isertitsivimmiitanillu angajoqqaallit



Indholdsfortegnelse

FORORD	4
1. INDLEDNING	5
2. BØRN MED DOMFÆLDTE FORÆLDRE	6
2.1 Forældrenes lovovertrædelser	8
2.2 Børn med forældre dømt til anbringelse på anstalt	10
2.3 Børn med indsatte forældre.....	12
2.4 Forbehold	13
3. OPSAMLING	14
4. ANVENDT & ANBEFALET LITTERATUR	16



Forord

MIPI – Videnscenter om Børn og Unge har iværksat en mindre undersøgelse om børn af domfældte og indsatte forældre i Grønland¹. Når en forælder får en dom vil det ofte påvirke barnet. Det er derfor et område, som er vigtigt at belyse for at sikre et fokus på børnenes situation og sikre at der tages hånd om disse, særligt børn af anstaltsanbragte forældre. MIPI – Videnscenter om Børn og Unge kan konstatere, at der mangler en statistisk belysning af antallet af børn med domfældte og indsatte forældre i Grønland samt et grundlag for at vurdere hvorledes disse børn bliver berørt af forældrenes anbringelse.

Denne undersøgelses data er udarbejdet af MIPIs første praktikant Laura Toftegaard Pedersen fra Institut for Folkesundhedsvidenskab på Københavns Universitet. MIPI – Videnscenter om Børn og Unges bestyrelse værdsætter den vidensudveksling en praktikordning medfører og håber, at vi også i fremtiden kan byde flere praktikanter velkommen.

Med denne udgivelse håber MIPI – Videnscenter om Børn og Unge at kunne give stemme til de børn der er berørt af deres forældres dom og mulige anstaltsanbringelse.

MIPI – Videnscenter om Børn og Unge siger tak til Laura Toftegaard Pedersen for indsamling og statistisk udarbejdelse. Der er tale om et stykke pionerarbejde, der bør inspirere til et større projekt og yderligere vidensindhentning. Også tak til Grønlands Statistik, særligt tidligere konsulent i Grønlands Statistik, Keun Hwang for indhentning af data samt for faglig sparring, og sidst men ikke mindst mange tak til anstalterne i Grønland, Socialforvaltningen i Nuuk, Politimesterembedet og Kriminalforsorgen for hjælp og samarbejde.

Fg. Bestyrelsesformand
Wolfgang Kahlig

Fg. afdelingskoordinator
Lona Lyng

¹ Indsatte i Herstedvester er ikke inddraget i denne udgivelse.



1. Indledning

Den grønlandske kriminallov indeholder grundlaget for at medtænke børneperspektivet. Begrebet straf indgår ikke i Kriminalloven, i stedet anvendes foranstaltninger, der har til formål at få den domfældte ud af kriminalitet (Den Grønlandske Retsvæsenkommission 2004). Når fokus dermed er fjernet fra straffen, er der fundament for en mere holistisk og fremsynet tilgang til kriminalitet, hvor der også sigtes på at forbedre vilkårene for involverede børn, således at problemer og kriminalitet ikke genopstår i den næste generation.

Domfældelsen af en forælder påvirker ikke kun forælderen, men også barnet. Internationale undersøgelser tyder på, at det kan have en række negative konsekvenser for barnet at have domfældte eller indsatte forældre², dog findes der ikke, som i udlandet, lukkede fængsler i Grønland. Ikke desto mindre udgør disse børn en relativt overset samfundsgruppe. Der er ikke tal på, hvor mange børn der oplever, at deres forældre får en dom eller kommer på anstalt i Grønland.

Med denne statistiske udgivelse vil MIPI – Videnscenter om Børn og Unge sætte fokus på en sårbar gruppe af børn og unge.

Rapporten er baseret på dansk og international litteratur, samtaler med relevante offentlige instanser og data, der er stillet til rådighed af Grønlands Statistik. Den henvender sig til både pårørende, fagfolk, offentligheden og andre med interesse for området.

Følgende vil blive belyst i rapporten:

- Omfanget af børn af domfældte i Grønland
- Typen af kriminalitet begået af forældrene
- Omfanget af børn med forældre på anstalt

² Se den anbefalede litteratur bagerst i denne udgivelse.



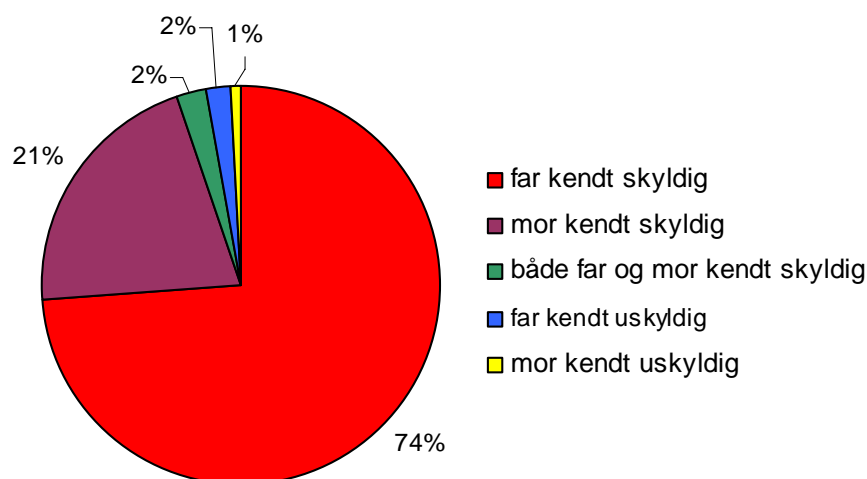
2. Børn med domfældte forældre

Omfang og karakteristik af børn med domfældte forældre kan undersøges ved hjælp af kriminalstatistik over afgørelser og foranstaltninger ved kreds- og landsretterne i Grønland. Følgende resultater er således baseret på registerdata og begrænses derfor af de oplysninger, der forefindes i CPR- og kriminalregister. Udover et statistisk overblik over omfang og karakteristik af børn af domfældte forældre indeholder afsnittet også en mindre undersøgelse af antallet af børn med forældre anbragt på en anstalt i Grønland.

I 2006 oplevede 1248 børn mellem 0 og 18 år, at deres forældre fik en foranstaltning. Heraf oplevede 14 børn det to gange på samme år. 947 børn havde en far, der blev kendt skyldig mens 269 børn havde en mor, der blev kendt skyldig. 32 børn oplevede, at begge deres forældre blev kendt skyldige. Udover de 1248 børn, hvis forældre fik en foranstaltning, oplevede 28 børn, at deres forældre blev stillet for retten, men blev frikendt.

At 1248 børn i 2006 oplevede, at mindst én af deres forælder blev kendt skyldig svarer til, at hvert 14. barn i Grønland havde en forælder der blev kendt skyldig med foranstaltning til følge.

Figur 1: Fordelingen af børn med forældre, der blev stillet for retten i 2006





På tidspunktet for domfældelsen boede over halvdelen af børnene (54 %) sammen med deres domfældte forældre. I 487 tilfælde boede barnet sammen med faderen på tidspunktet for domsafsigelsen og 194 af børnene boede sammen med moderen, da hun blev dømt. Ti børn boede sammen med forældre, der begge blev dømt.

Ud af de 1248 børn med domfældte forældre var 51 % drenge og 49 % piger. Af disse boede 14 % af børnene i en bygd og 86 % i en by, heraf 29 % i Nuuk. Dermed er der en lille overforekomst af børn af domfældte i byerne, idet 81 % af den samlede grønlandske befolkning mellem 0 og 18 år bor i byer. Fordelingen på køn, alder og bosted for børn med domfældte forældre er vist i tabel 1. Man ved fra andre undersøgelser, at kriminaliteten er mest udbredt blandt yngre mænd. Dette kan forklare, hvorfor en mindre gruppe af børn i alderen 15-18 år oplever, at deres forældre får en foranstaltning – af den årsag, at de yngre mænd ikke har ældre børn. Aldersgruppen 10-14 år er den største i baggrundsbefolkningen, det vil sige den største gruppe af børn i hele befolkningen findes her, hvilket kan forklare, at tallet også er højest i denne gruppe.

Tabel 1: Antal børn med domfældte forældre efter køn, alder og bosted i 2006

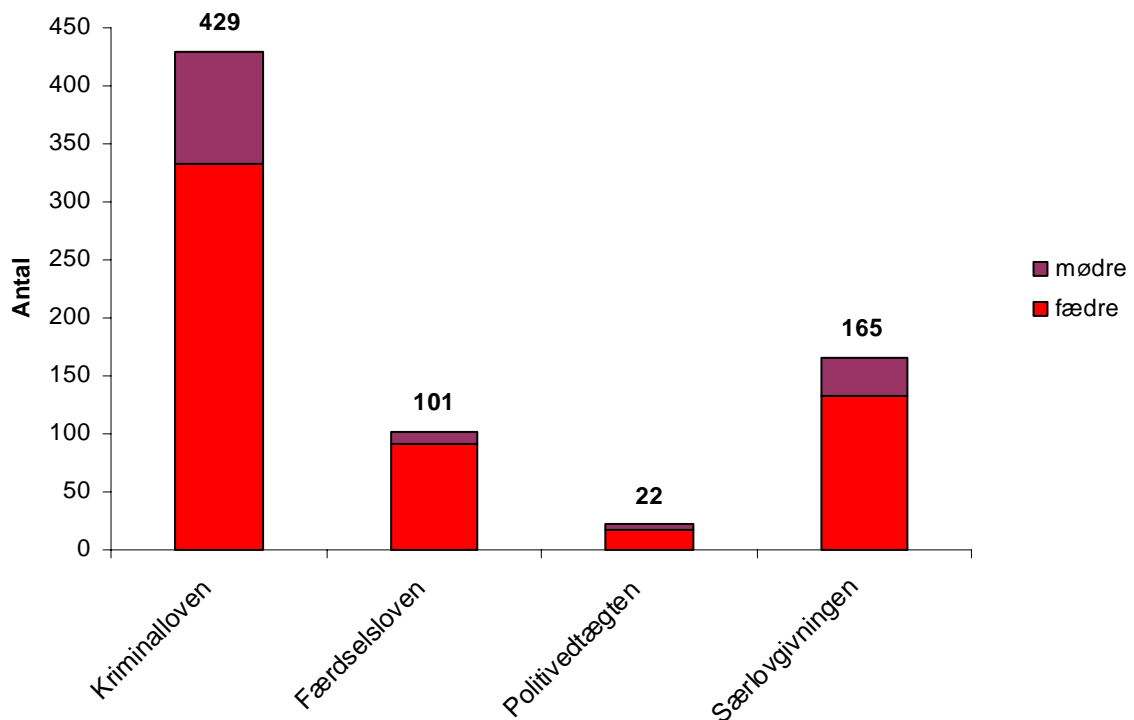
Køn	Bopæl	Alder				I alt
		0-4	5-9	10-14	15-18	
Dreng	By	97	97	113	66	373
	Bygd	15	34	28	16	98
	Nuuk	29	56	50	35	170
Pige	By	98	105	95	60	358
	Bygd	20	16	28	7	74
	Nuuk	50	49	50	34	183
	I alt	309	357	364	218	1248



2.1 Forældrenes lovovertrædelser

I 2006 blev 665 forældre kendt skyldige og heraf blev 29,3 % kendt skyldige i mere end ét forhold. Kriminalretlige afgørelser træffes i henhold til tre love og særlovgivningen, der omfatter flere love, f.eks. lovgivning om euforiserende stoffer mm. Forældrenes fordeling på disse love ses i figur 2. Det samlede antal forældre er over 665, da forældre med mere end ét forhold kan være dømt efter forskellige love og derfor optræder flere gange.

Figur 2: Antal domfældte forældre i 2006 fordelt mellem kriminalloven, færdselsloven, politivedtægten og særlovgivningen.



429 forældre overtrådte kriminalloven, heraf var 97 mødre og 332 fædre. Dermed var det den lov, der hyppigst blev overtrådt i 2006. Særlovgivningen, der blandt andet indeholder lov om euforiserende stoffer, brand og bygningsloven samt miljø- og fiskeriloven, var den

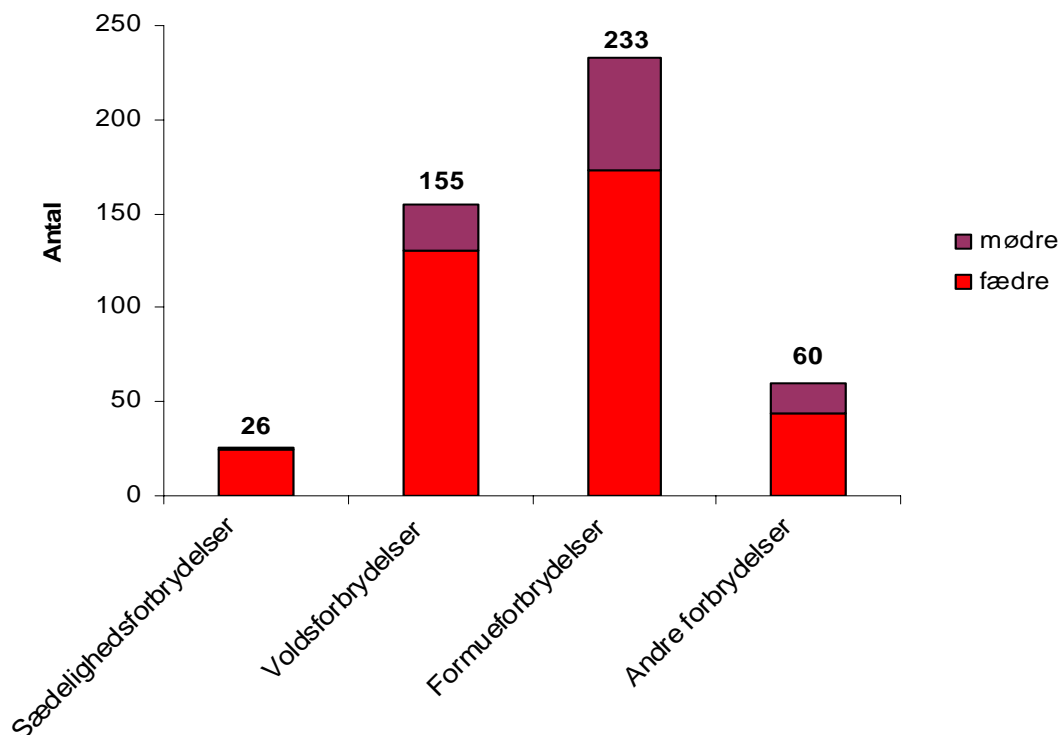


lovgivning der herefter blev overtrådt oftest. Færrest forældre blev idømt anstaltsanbringelse i henhold til færdselsloven og politivedtægten.

Fordelingen så således ud, at 85 % af børnene havde forældre, der blev dømt efter kriminalloven og heraf var 5 % samtidig blevet dømt efter henholdsvis færdselsloven, politivedtægten og/eller særlovgivningen. De resterende 15 % havde forældre, der udelukkende blev dømt efter særlovgivningen.

Forbrydelser under kriminalloven kan kategoriseres i sædelighedsforbrydelser, voldsforbrydelser, formueforbrydelser og andre forbrydelser. Fordelingen af forældre dømt for én af disse forbrydelser kan ses i figur 3. Formueforbrydelser, hvor man blandt andet finder tyveri, optrådte hyppigst, efterfulgt af voldsforbrydelser. Andre forbrydelser udgjorde den tredjestørste gruppe, mens der var færrest forældre i gruppen af sædelighedsforbrydelser.

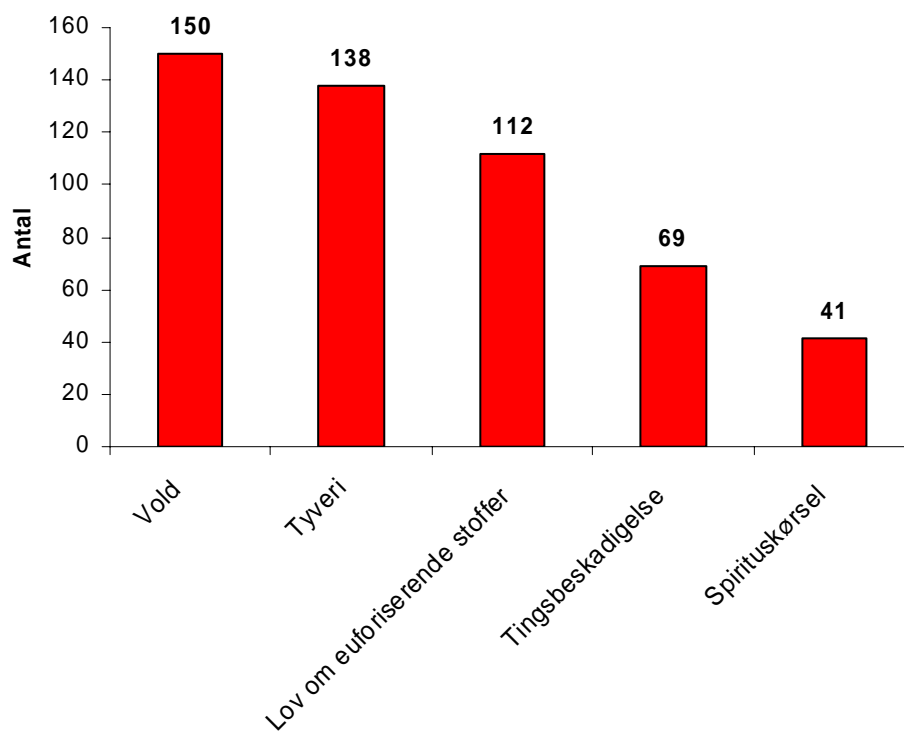
Figur 3: Antal forældre dømt efter kriminalloven i 2006





Ser man derimod på de enkelte forbrydelser under de fire kategorier var vold mere udbredt end tyveri. Figur 4 viser de fem hyppigste overtrædelser blandt forældre, der blev kendt skyldige i 2006. Vold, tyveri, lov om euforiserende stoffer, tingsbeskadigelse og spirituskørsel er også blandt de hyppigste overtrædelser i kriminalstatistikken fra 2006 (Grønlands Statistik 2007b).

Figur 4: Hyppigste overtrædelser i 2006



2.2 Børn med forældre dømt til anbringelse på anstalt

Kendes en person skyldig kan retten vælge mellem følgende foranstaltninger: Bøde, betinget dom, dom til forsorg, indlæggelse på hospital eller institution eller dom til anstaltsanbringelse i Grønland eller Danmark. Den hyppigst anvendte foranstaltning er bøde, og i 2006 var dom til anbringelse på anstalt den næsthypigste foranstaltning (Grønlands Statistik 2007b).



I 2006 havde 131 børn mindst én forælder, der blev dømt til anbringelse på anstalt i enten Grønland eller Danmark. Heraf havde tre børn forældre, der fik to anbringelsesdomme på samme år.

Tabel 2 viser fordelingen på anbringelsesperiode og barnets køn og alder. 55 % af børnene var drenge. Der var flest 5 til 9-årige, der oplevede, at deres forældre blev anbragt og den næststørste gruppe var de 0 til 4-årige. 80 % af de børn, hvis forældre fik en anbringelsesdom, kom fra byerne, heraf kom 15 % fra Nuuk.

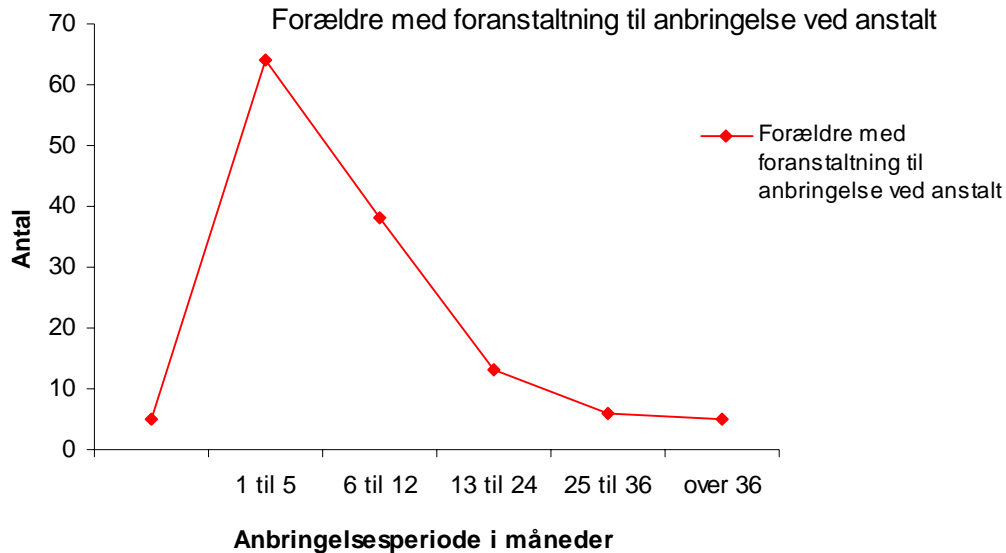
Tabel 2: Antal børn med forældre dømt til anstalt fordelt på anbringelsesperiode og barnets køn og alder i 2006

Køn	Alder	Anbringelsesperiode i måneder			I alt
		0-6	7-12	12-84	
Dreng	0-4	12	3	4	19
	5-9	13	11	3	27
	10-14	7	2	3	12
	15-18	8	4	2	14
Pige	0-4	7	4	1	12
	5-9	16	4	4	24
	10-14	9	3	5	17
	15-18	3	1	2	6
	I alt	75	32	24	131

Figur 5 viser en graf over længden og antallet af forældres foranstaltning ved anstaltsanbringelse. Forældrenes anbringelsesperioder fordelte sig fra under 1 måned til 7 år. Af disse havde 52,7 % af børnene forældre, der fik under et halvt år. Forældrenes reelle anbringelsesperiode når dog sjældent op på den fulde længde, idet langt de fleste opnår prøveløsladelse efter 2/3 af anbringelsesperioden.



Figur 5: Længde og antal af forældres foranstaltning ved anbringelse på anstalt i 2006.



2.3 Børn med indsatte forældre

I uge 29, 2008 foretog MIPI – Videnscenter om Børn og Unge en undersøgelse blandt de indsatte på fire ud af landets i alt fem anstalter med henblik på at estimere antallet og alderen på de børn, der på det daværende tidspunkt havde en indsat forælder. I undersøgelsen indgik indsatte, der havde fået en anbringelsesdom ved lands- eller kredsretten. De indsatte, der efterfølgende havde anket deres anbringelsesdom, og derfor afventede en ny afgørelse blev således også inkluderet i undersøgelsen. Tilbageholdte, der afventede deres første afgørelse indgik ikke i undersøgelsen.

Deltagelse var frivillig, og de indsatte blev oplyst om, at de var anonyme i undersøgelsen. De 64 indsatte i anstalten i Nuuk trak sig ud af undersøgelsen, og således deltog anstalterne i Ilulissat, Sisimiut, Aasiaat og Qaqortoq. Tre indsatte med børn ønskede ikke at deltage og således kendes antallet af og alderen på deres børn ikke. Oplysninger skal læses med det forbehold, at der er tale om egenrapportering fra de indsatte og det ikke har været muligt at dobbelttjekke disse data.

Ud af de i alt 58 indsatte på de fire anstalter havde 67 % børn, og 29 indsatte, svarende til 50 %, havde børn under 18 år.



De indsatte havde tilsammen 60 børn i alderen fra 4 måneder til 27 år, heraf var 47 børn under 18 år. Børnene under 18 år var i gennemsnit 8,6 år og 13 år var den hyppigst forekommende alder.

Tabel 3 viser en oversigt over børnene fordelt på alder.

Tabel 3: Fordeling på alderstrin

Alder							
0 – 4		5 – 9		10 – 13		14 – 17	
n	%	n	%	n	%	n	%
15	32	9	19	17	36	6	13

Gennemsnitligt havde alle indsatte 0,8 børn under 18 år. Der var i alt 122 indsat på alle landets fem anstalter, og deraf kan det estimeres, at der konstant er omkring 100 børn med en forælder, der befinder sig på en anstalt, såfremt Nuuk ikke adskiller sig væsentligt.

2.4 Forbehold

Undersøgelsen af børn med indsatte forældre er ikke så stringent, at der kan konkluderes endegyldigt på baggrund af den. Anstalten i Nuuk, der står for ca. halvdelen af indsatte i landet deltog ikke, og det kan derfor ikke vurderes om de adskiller sig mærkbart fra indsatte i de resterende fire anstalter med hensyn til antallet af børn. For at vurdere mere præcist, hvor mange børn der på et givent tidspunkt vil have en forælder på anstalt, kræver det, at optællingen foregår på flere tidspunkter af året og udføres på alle anstalter på samme dag. Undersøgelsen giver dog stadig udmærket indblik i omfanget af berørte børn.

En mere tilbunds gående undersøgelse af emnet børn af domfældte vil være ønskeligt i fremtiden. I en fremtidig undersøgelse vil det også være oplagt at undersøge, hvor meget kontakt de indsatte har til deres børn. Med nuværende pilot-undersøgelse ved vi kun, at fire ud af de 12 indsatte med børn i Ilulissat var forsørgere for deres børn. Muligvis vil dette gælde for omtrent den samme andel af indsatte med børn i de resterende fire anstalter, men det vides ikke. Det er sandsynligt, at jo mindre kontakt barnet har til forælderen inden retssag og anbringelse på anstalt, jo mindre vil det påvirkes af for eksempel helt at miste kontakten til den indsatte forælder. På den anden side kan vi ikke vide om de 46 % af børnene, der ikke



boede sammen med deres forælder ved afsigelse af foranstaltning, havde en tæt relation til forælderen. Det er i hvert fald højst sandsynligt, at de fleste børn kan opleve problemer omkring stigmatisering, tabuisering og social eksklusion, når deres forældre får en foranstaltning. Dette er oftest særligt tydeligt i mindre lokalsamfund, hvor indbyggerne kender hinanden, hvilket er tilfældet i mange byer og bygder i Grønland.

Dertil er det vigtigt at nævne, at undersøgelsen kun inkluderer børnenes biologiske forældre. I en grønlandsk undersøgelse fremgår det imidlertid, at 11 % af de 11 til 15-årige børn bor sammen med bedsteforældre, og at mange børn bor sammen med stedforældre og ældre søskende (Niclasen m.fl. 2007). Det er sandsynligt, at børn også påvirkes, hvis andre personer i husstanden dømmes eller kommer på anstalt, og således er der grund til at tro, at flere børn end de beskrevne oplever de negative sider ved at, en forælder eller nærtstående familiemedlem bliver kendt skyldig med foranstaltning til følge.

3. Opsamling

I 2006 havde 1 ud af 14 børn en forælder der blev kendt skyldig for en forbrydelse. Dette svarer til i alt 1248 børn der tilsammen havde 665 forældre. Forældrene overtrådte hyppigst kriminalloven og forseelserne var oftest vold og tyveri.

131 børn havde forældre der blev dømt til anstalt og anbringelsesperioden var gennemsnitligt 11 måneder. På et givent tidspunkt vil der være omkring 99 børn i Grønland med en forælder på anstalt. Der er indtil nu set en stigning i antallet af domme til anbringelse, og hvis denne tendens fortsætter vil antallet af børn med indsatte forældre stige.

Børn med domfældte eller indsatte forældre var oftest 0-9 år og der var lidt flere drenge end piger. Hovedparten boede i byerne.

Internationalt er der observeret en række psykiske og adfærdsmæssige reaktioner hos børn af fængslede³, som tyder på, at det udgør en stor belastning for barnet⁴. Man har fundet øget forekomst af depressive symptomer, aggressiv, antisocial og kriminel adfærd, øget brug af tobak og alkohol, følelser som angst, forladthed, afsavn, skyld og skam. Barnet kan opleve

³ Dog findes der ingen lukkede fængsler i Grønland.

⁴ Se anbefalet litteratur bagerst i denne udgivelse.



at måtte flytte fra sine vante omgivelser, og familien kan komme til at lide under knap økonomi, stigmatisering og marginalisering. Emnet er tabuiseret og derfor mangler barnet ofte voksne at tale med.

Det er sandsynligt, at børn af domfældte og indsatte i Grønland også vil opleve nogle af disse følger. Men der mangler flere såvel kvantitative som kvalitative undersøgelser af disse børn. Der mangler viden om, hvorvidt de implikationer der ses hos børn af fængslede i andre lande også er til stede hos børn af indsatte i Grønland, og om disse implikationer også i nogen grad vil kunne observeres hos børn af domfældte, der ikke har fået en dom til anbringelse. Denne udgivelse giver et lille indblik i omfanget af børn med domfældte og indsatte forældre i Grønland, og udgivelsen tydeliggør også nødvendigheden af en anden og større undersøgelse og analyse af påvirkningen på børn af domfældte og indsatte forældre i Grønland.

Børn af domfældte og indsatte udgør en yderst sårbar og ofte overset gruppe i Grønland. Området bærer præg af underprioritering og knappe ressourcer, men en række tiltag vil formodentlig kunne forbedre forholdene for disse børn, dette kræver dog kortlægning, indsamling af viden og dokumentation. Ved etableringen af den nye lukkede afdeling i anstalten i Nuuk er det særligt vigtigt at medtænke opretholdelse af kontakt mellem børn og indsatte forældre, både i indretning af faciliteter og i anstaltsbestemmelser.



4. Anvendt & anbefalet litteratur

Black D. Children of parents in prison. Archives of Disease in Childhood 1992;67:967–70.

[Bynner J.](#) Childhood risks and protective factors in social exclusion. Children & Society 2001;15:285-301.

Brochmann H. Anstalt - tilsyn – pension. København: Det Juridiske Fakultet, København Universitet, 1998.

Christensen E. Forældre i fængsel – en undersøgelse af børns og forældres erfaringer. København: Socialforskningsinstituttet, 1999.

Den Grønlandske Retsvæsenkommission. Kriminaliteten og kriminalforsorgen, betænkningens afsnit XII-XVII. I: Betænkning om det grønlandske retsvæsen, resumé. Justitsministeriet, 2004: 54-94.

Det Kriminalpræventive Råd. Fængsledes børn – en udsat gruppe. København: Det Kriminalpræventive Råd, 2005.

Farrington DP. Childhood, adolescent, and adult features of violent males. I: Huesmann LR, red. Aggressive behavior: current perspectives. New York: Plenum, 1994:215-36.

Frantzen E. Grønlandske herstedvesterfanger. en arkivstudie. København: Det juridiske fakultet, Københavns Universitet, 2007.

FN Konventionen om Barnets Rettigheder (november 1989). Kan hentes på www.mipi.gl.

Grønlands Statistik. Grønland 2007, statistisk årbog. Nuuk: Forlaget Atuagkat ApS, 2007a.

Grønlands Statistik. Kriminal Statistik 2006. Nuuk: Grønlands Statistik, 2007b.



Kemper KJ, Rivara FP. Parents in Jail. *Pediatrics* 1993;92:261-4.

Kinner SA, Alati R, Najman JM, Williams GM. Do paternal arrest and imprisonment lead to child behaviour problems and substance use? A longitudinal analysis. *Journal of Child Psychology and Psychiatry* 2007;48:1148-56.

Kriminalforsorgen. www.kriminalforsorgen.dk /juli 2008.

Murray J, Farrington DP. [Parental imprisonment: effects on boys' antisocial behaviour and delinquency through the life-course](#). *Journal of Child Psychology and Psychiatry*, 2005;46:1269-78.

Murray J, Farrington DP. [Parental imprisonment: effects on boys' internalizing problems through the life-course](#). *Development and psychopathology* 2008;20:273-90.

Niclasen B, Løngaard K, Laursen LK, Schnohr C. Sundhed på toppen – resultater fra HBSC undersøgelsen i Grønland i 2006. Nuuk: Forlaget Atuagkat ApS, 2007.

Petersen SB. Børn af kriminelle forældre. Arbejdsrapport 21 om social arv. København: Socialforskningsinstituttet, 1999.

[Sack WH](#), [Seidler J](#), [Thomas S](#). The children of imprisoned parents: a psychosocial exploration. [American Journal of Orthopsychiatry](#). 1976;46:618-28.

Sack WH. The children of imprisoned fathers. *Psychiatry* 1977;40:163-74.

Schnohr C, Nielsen SL, Wulff S. Børnefattigdom i Grønland – en statistisk analyse af indkomstdata for husstande med børn. Nuuk: MIPI – Videnscenter om Børn og Unge, 2007.

Smith PS. Når straffen rammer uskyldige. børn af fængslede, deres problemer, behandling og menneskerettigheder. *Social Kritik* 2006;106:4-21.



Wilbur MB, Marani JE, Appugliese D, Woods R, Siegel JA, Cabral HJ, Frank DA.
Socioemotional effects of fathers' incarceration on low-income, urban, school-aged children.
[Pediatrics 2007;120:678–85.](#)

Wulff S, Nielsen SL. FN's Børnekonvention og barnets ret til en tilstrækkelig levestandard.
Nuuk: MIPI – Videnscenter om Børn og Unge, 2007.