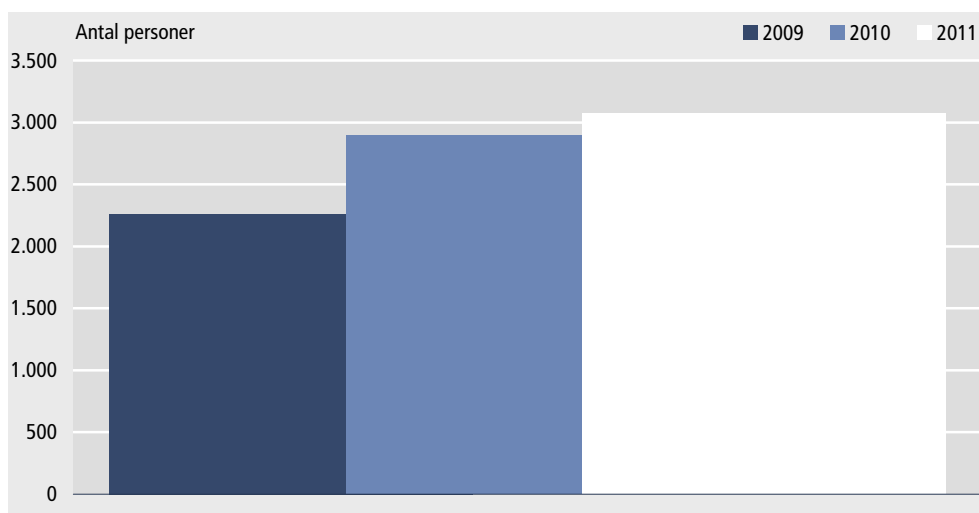


## Ledigheden i byerne i 1. kvartal 2011

*Antallet af ledige steg i forhold til 1. kvartal 2010*

I 1. kvartal 2011 var 3.073 personer i gennemsnit pr. måned berørt af ledighed i byerne, hvilket svarer til 9,6 pct. af den potentielle arbejdsstyrke. I samme periode sidste år var tallet 2.898 personer eller 9,2 pct. af den potentielle arbejdsstyrke. Antallet af ledighedsberørte steg således med 175 i gennemsnit pr. måned svarende til en stigning i ledighedsprocenten på 0,4 procentpoint.

Figur 1. **Udviklingen i det gennemsnitlige antal personer berørt af ledighed i byerne pr. måned 1. kv. 2009-2011**



Anm.: Figuren indeholder kun personer mellem 18 og 64 år bosiddende i byerne.

*Betydelig stigning i Sisimiut*

Den største stigning i antallet af personer berørt af ledighed forekom i Sisimiut, hvor 366 personer i gennemsnit var berørt af ledighed pr. måned i årets første tre måneder. I 2010 var tallet 228 i samme periode, og der er således tale om en stigning på 138 personer. I forhold til den potentielle arbejdsstyrke steg andelen af ledighedsberørte i Sisimiut fra 6,4 pct. i 1. kvartal sidste år til 10,1 pct. i år. Den væsentligste årsag til denne markante stigning er formentlig, at produktionen i Royal Greenlands fiskefabrik i byen har været lukket ned i hele kvartalet i forbindelse med reovering.

**Tabel 1. Antallet af berørte af ledighed i gennemsnit pr. måned i byerne i 2009-2011 i antal og pct.**

	Antal ledighedsberørte			Antal ledighedsberørte i procent af den potentielle arbejdsstyrke i byerne		
	2009	2010	2011	2009	2010	2011
<b>I alt</b> .....	<b>2.263</b>	<b>2.898</b>	<b>3.073</b>	<b>7,4</b>	<b>9,2</b>	<b>9,6</b>
Nanortalik .....	99	141	156	11,1	15,7	17,0
Qaqortoq .....	208	245	260	9,6	11,1	12,1
Narsaq .....	202	181	176	20,5	18,1	17,8
Paamiut .....	88	139	150	8,5	13,7	15,0
Nuuk .....	325	508	583	3,1	4,6	5,2
Maniitsoq .....	191	250	197	11,0	14,0	11,2
Sisimiut .....	167	228	366	4,8	6,4	10,1
Kangaatsiaq .....	77	66	58	20,2	18,4	17,2
Aasiaat .....	210	247	267	10,8	12,4	12,8
Qasigiannuguit .....	40	91	63	5,6	11,6	8,1
Ilulissat .....	235	285	238	8,1	9,7	8,0
Qeqertarsuaq .....	53	67	69	9,5	12,2	13,0
Uummannaq .....	93	94	110	11,2	11,0	13,1
Upernavik .....	100	85	98	14,0	10,6	13,8
Qaanaaq .....	24	33	82	6,0	8,6	19,7
Tasiilaq .....	119	185	151	10,8	16,2	12,8
Illoqqortoormiut .....	33	53	49	11,0	18,4	16,9

Anm.: Tabellen indeholder kun personer mellem 18-63 år i 2009 og 18-64 år i 2010/2011 bosiddende i byerne.

**Tabel 2. Berørte af ledighed i gennemsnit pr. måned fordelt på byer og køn, opgjort i antal og pct., 2011**

	Berørte af ledighed i antal			Berørte af ledighed i procent		
	I alt	Mænd	Kvinder	I alt	Mænd	Kvinder
<b>I alt</b> .....	<b>3.073</b>	<b>1.848</b>	<b>1.225</b>	<b>9,6</b>	<b>10,9</b>	<b>8,2</b>
Nanortalik .....	156	92	64	17,0	18,9	14,9
Qaqortoq .....	260	170	91	12,1	15,1	8,8
Narsaq .....	176	116	60	17,8	22,2	12,8
Paamiut .....	150	106	44	15,0	18,8	10,0
Nuuk .....	583	355	228	5,2	5,9	4,3
Maniitsoq .....	197	116	81	11,2	12,2	10,0
Sisimiut .....	366	198	169	10,1	10,1	10,2
Kangaatsiaq .....	58	38	20	17,2	20,2	13,4
Aasiaat .....	266	163	103	12,8	14,3	11,0
Qasigiannuguit .....	63	40	23	8,1	9,5	6,5
Ilulissat .....	238	122	116	8,0	7,8	8,2
Qeqertarsuaq .....	69	50	19	13,0	18,2	7,4
Uummannaq .....	110	64	45	13,1	14,3	11,6
Upernavik .....	98	63	35	13,8	16,3	10,7
Qaanaaq .....	82	50	32	19,7	22,6	16,4
Tasiilaq .....	151	80	72	12,8	13,1	12,5
Illoqqortoormiut .....	48	25	23	16,8	17,1	16,5

Anm. Tabellen indeholder kun personer mellem 18 og 64 år bosiddende i byerne.

**Tabel 3. Berørte af ledighed i gennemsnit pr. måned fordelt på køn og alder, opgjort i antal og pct., 2011**

	Antal ledighedsberørte													
	I alt	18-20	21-24	25-29	30-34	35-39	40-44	45-49	50-54	55-59	60-61	62	63	64
<b>I alt</b> .....	<b>3.073</b>	<b>327</b>	<b>389</b>	<b>387</b>	<b>291</b>	<b>234</b>	<b>436</b>	<b>440</b>	<b>310</b>	<b>170</b>	<b>50</b>	<b>16</b>	<b>13</b>	<b>10</b>
Mænd .....	<b>1.848</b>	172	200	220	173	130	276	271	222	121	34	12	9	7
Kvinder .....	<b>1.225</b>	155	189	167	118	104	160	168	88	48	16	4	5	3
	Antal ledighedsberørte i procent af den potentielle arbejdsstyrke i grupperne													
	I alt	18-20	21-24	25-29	30-34	35-39	40-44	45-49	50-54	55-59	60-61	62	63	64
<b>I alt</b> .....	<b>9,6</b>	<b>13,4</b>	<b>12,7</b>	<b>11,1</b>	<b>9,5</b>	<b>8,4</b>	<b>10,6</b>	<b>9,6</b>	<b>8,4</b>	<b>6,3</b>	<b>5,9</b>	<b>4,2</b>	<b>3,8</b>	<b>2,6</b>
Mænd .....	<b>10,9</b>	<b>14,3</b>	13,1	12,6	10,8	8,5	12,6	11,1	10,7	8,0	7,1	4,5	4,6	3,2
Kvinder .....	<b>8,2</b>	<b>12,6</b>	12,4	9,7	8,1	8,3	8,3	7,8	5,4	4,1	4,4	3,5	2,9	1,7

Anm. Tabellen indeholder kun personer mellem 18 og 64 år, bosiddende i byerne.

<i>Definition af berørt af ledighed</i>	Ledighedsmålet <i>berørt af ledighed</i> fortæller, hvor mange personer der i løbet af en måned har henvendt sig til et arbejdsmarkedskontor som arbejdssøgende. Grønlands Statistiks opgørelser er baseret på arbejdsmarkedskontorenes registrering af ledige i kommunernes administrationssystem Winformatik.
<i>International definition</i>	Den internationalt vedtagne definition (ILO) af en ledig er en person, der i opgørelsesperioden: <ol style="list-style-type: none"> <li>1. ikke er i beskæftigelse,</li> <li>2. aktivt søger arbejde og</li> <li>3. er umiddelbart klar til at begynde på arbejde.</li> </ol>
<i>Afvisninger af den internationale definition</i>	Definitionen af berørt af ledighed er ikke i fuld overensstemmelse med den internationale definition. De væsentligste afvisninger er: <ul style="list-style-type: none"> <li>- Der kan være ledige, der ikke lader sig registrere på arbejdsmarkedskontoret. Dette kan blandt andet skyldes manglende incitament, eksempelvis fordi vedkommende ikke er berettiget til hjælp fra det offentlige f.eks. pga. ægtefællens indkomst eller opsparing.</li> <li>- Der kan være personer, der registreres som ledige, men som ikke aktivt søger arbejde, og som følgelig ikke står til rådighed for arbejdsmarkedet. Dette kan eksempelvis være personer, der deltager i et kursusforløb eller er i behandling for misbrugsproblemer.</li> <li>- I opgørelsen af <i>berørt af ledighed</i> tages der ikke højde for, om personen har været i beskæftigelse i perioden.</li> <li>- ILO anbefaler, at opgørelsesperioden er kort – eksempelvis én dag eller én uge. I opgørelsen af <i>berørt af ledighed</i> er opgørelsesperioden én måned.</li> </ul>
<i>Forskelle i administrationspraksis</i>	Der er ikke en ensartet praksis på arbejdsmarkedskontorerne for, hvornår en person registreres som ledig. Forskelle i ledighedstallene mellem byerne kan således være udtryk for forskelle i administrationspraksis mellem arbejdsmarkedskontorerne.
<i>Ændringer i administrationspraksis</i>	Praksis for registrering af ledige på det enkelte arbejdsmarkedskontor kan desuden være ændret i løbet af opgørelsesperioden eksempelvis i forbindelse med ensretning af praksis på arbejdsmarkedskontorerne i de nye større kommuner.
<i>Andre ledighedsbegreber</i>	Grønlands Statistik har tidligere offentliggjort medioledigheden. Princippet bag denne opgørelsesform er, at en måned deles op i de første 15 dage og de sidste 15 dage. En person som henvender sig på arbejdsmarkedskontoret i begge perioder, og som

ikke får anvist arbejde i den første periode regnes for at være medioledig i den pågældende måned. Denne opgørelsesform for ledighed var baseret på, at en ledig som minimum hver 14. dag skulle bekræfte, at vedkommende fortsat er ledig. Flere arbejdsmarkedskontorer er imidlertid gået fra registreringer hver 14. dag til månedlige registreringer af ledige. Fra 2011 opgør Grønlands Statistik derfor ikke længere medioledigheden.

*Definition af den potentielle arbejdsstyrke i byerne*

Begrebet *den potentielle arbejdsstyrke* omfatter personer, med folkeregisteradresse i en by 1. januar det pågældende år, og som er mellem 18 år og alderen, hvor der er mulighed for at modtage alderspension fra det offentlige. Alderen opgøres primo det pågældende år.

Aldersgrænsen for mulig alderspension blev pr. 1. januar 2010 hævet fra 64 år til 65 år, hvorfor *den potentielle arbejdsstyrke* fra og med 2010 blev ændret fra 18-63 år til 18-64 år. Idet alderen opgøres ved årsskiftet, omfatter *den potentielle arbejdsstyrke* i 2011 alle personer født i perioden 1946-1992. Personen indgår i den potentielle arbejdsstyrke i den by, hvor vedkommende var bosat pr. 1. januar.

*Afvisninger fra den internationale definition*

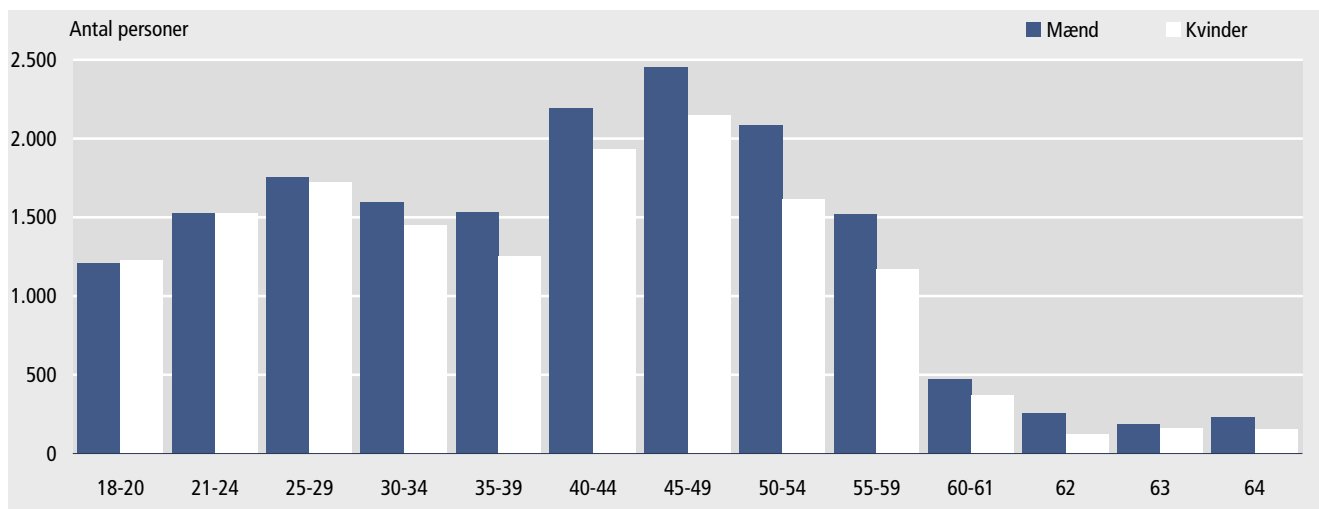
ILOs definition af *arbejdsstyrken* er alle personer over en vis alder (f.eks. 15 år), der enten er i beskæftigelse eller er ledige (jf. tidligere beskrevne ledighedsdefinition) i opgørelsesperioden. Den væsentligste afvigelse herfra i definitionen af *den potentielle arbejdsstyrke* er derfor, at personer, der hverken er i beskæftigelse eller er reelt ledige, ikke sorteres fra, eksempelvis førtidspensionister. En anden – dog knap så betydende afvigelse – er, at der i definitionen af den potentielle arbejdsstyrke sættes en øvre aldersgrænse, og således udelades såvel beskæftigede som ledige, der er ældre end pensionsalderen.

**Tabel 4. Den potentielle arbejdsstyrke i byerne pr. 1. januar 2010 og 2011 fordelt på by og køn**

	2010			2011			Ændringer fra 2010 til 2011 i antal			Procentvise ændringer fra 2010 til 2011		
	I alt	Mænd	Kvinder	I alt	Mænd	Kvinder	I alt	Mænd	Kvinder	I alt	Mænd	Kvinder
	Antal			Antal			Antal			Procent		
<b>I alt</b> .....	<b>31.571</b>	<b>16.970</b>	<b>14.601</b>	<b>31.890</b>	<b>17.018</b>	<b>14.872</b>	<b>319</b>	<b>48</b>	<b>271</b>	<b>1,0</b>	<b>0,3</b>	<b>1,9</b>
Nanortalik .....	899	485	414	915	488	427	16	3	13	1,8	0,6	3,1
Qaqortoq .....	2.205	1.165	1.040	2.154	1.124	1.030	-51	-41	-10	-2,3	-3,5	-1,0
Narsaq .....	999	531	468	991	525	466	-8	-6	-2	-0,8	-1,1	-0,4
Paamiut .....	1.014	574	440	998	563	435	-16	-11	-5	-1,6	-1,9	-1,1
Nuuk .....	10.996	5.874	5.122	11.314	6.009	5.305	318	135	183	2,9	2,3	3,6
Maniitsoq .....	1.792	996	796	1.767	954	813	-25	-42	17	-1,4	-4,2	2,1
Sisimiut .....	3.561	1.956	1.605	3.615	1.966	1.649	54	10	44	1,5	0,5	2,7
Kangaatsiaq .....	357	196	161	339	188	151	-18	-8	-10	-5,0	-4,1	-6,2
Aasiaat .....	1.995	1.084	911	2.080	1.142	938	85	58	27	4,3	5,4	3,0
Qasigianguit .....	784	429	355	781	423	358	-3	-6	3	-0,4	-1,4	0,8
Ilulissat .....	2.942	1.531	1.411	2.971	1.551	1.420	29	20	9	1,0	1,3	0,6
Qeqertarsuaq .....	551	290	261	532	275	257	-19	-15	-4	-3,4	-5,2	-1,5
Uummannaq .....	850	461	389	839	450	389	-11	-11	0	-1,3	-2,4	0,0
Upernavik .....	804	447	357	710	386	324	-94	-61	-33	-11,7	-13,6	-9,2
Qaanaaq .....	389	214	175	416	221	195	27	7	20	6,9	3,3	11,4
Tasiilaq .....	1.144	589	555	1.181	607	574	37	18	19	3,2	3,1	3,4
Illoqqortoormiut ..	289	148	141	287	146	141	-2	-2	0	-0,7	-1,4	0,0

Anm.: Tabellen indeholder kun personer mellem 18-63 år i 2009, 18-64 år i 2010 og 2011, bosiddende i byerne.

**Figur 2. Den potentielle arbejdsstyrke i byerne pr. 1. januar 2011, fordelt på alder og køn**



Anm.: Figuren viser kun personer mellem 18 og 64 år, bosiddende i byerne.

**Tabel 5. Den potentielle arbejdsstyrke i byerne pr. 1. januar 2011, fordelt på alder og køn**

	I alt	18-20	21-24	25-29	30-34	35-39	40-44	45-49	50-54	55-59	60-61	62	63	64
<b>I alt</b> .....	<b>31.890</b>	<b>2.435</b>	<b>3.052</b>	<b>3.480</b>	<b>3.051</b>	<b>2.785</b>	<b>4.129</b>	<b>4.602</b>	<b>3.701</b>	<b>2.688</b>	<b>848</b>	<b>382</b>	<b>349</b>	<b>388</b>
Mænd .....	<b>17.018</b>	1.208	1.524	1.754	1.598	1.531	2.195	2.451	2.085	1.518	476	260	189	229
Kvinder .....	<b>14.872</b>	1.227	1.528	1.726	1.453	1.254	1.934	2.151	1.616	1.170	372	122	160	159

Tallene vist ovenfor kan findes i Grønlands Statistiks statistikbank på hjemmesiden [www.stat.gl](http://www.stat.gl). I statistikbanken har du mulighed for at skræddersy dine egne tabeller.

- Som pdf-fil* Pressemeddelelsen kan hentes som en pdf-fil fra [www.stat.gl](http://www.stat.gl), Grønlands Statistiks hjemmeside.
- Tegn et e-mail abonnement* Vil du for fremtiden have besked om ny statistik, som offentliggøres på Grønlands Statistiks hjemmeside, kan du tilmelde dig vores elektroniske nyhedsbrev. Gå ind på [www.stat.gl](http://www.stat.gl). I menuen til venstre vælger du "Salg og Service" og derefter "Abonnementsservice" og tilmelder dig. Så får du fremover en e-mail, hver gang vi offentliggør ny statistik.

Ønskes yderligere oplysninger kan henvendelse ske til:

- Statistikchef Anders Blaabjerg på tlf. 36 23 72 (direkte) eller e-mail: [abla@stat.gl](mailto:abla@stat.gl)

Med venlig hilsen  
Anders Blaabjerg

---

Signatur forklaring:

- ... Oplysninger foreligger ikke
- .. Oplysninger for usikre til at angives eller diskretionshensyn
- . Tal kan efter sagens natur ikke forekomme
- 0 Mindre end halvdelen af den anvendte enhed
- Nul
- \* Foreløbigt eller anslået tal

Eventuel henvendelse  
[glmi@stat.gl](mailto:glmi@stat.gl)  
E-mail: Gitte Lynge Rosing

Arbejdsmarked 2011:2

28. juni 2011

---

Grønlands Statistik  
Postboks 1025 · 3900 Nuuk  
Tlf.: 36 23 60 · Fax: 36 23 61  
[www.stat.gl](http://www.stat.gl) · e-mail: [stat@stat.gl](mailto:stat@stat.gl)

