

Beretning og regnskab 2010



Beretning og regnskab 2010

Forsidefoto

Deluxus Studio

Fotos

Deluxus Studio

Lind Foto

Anders Skov Hansen

Ujarak Rosing Petersen

Nukissiorfit

Layout

Nukissiorfit

Tryk

Naqitat A/S

Nukissiorfit

Postboks 1080

3900 Nuuk

www.nukissiorfit.gl



Tjek dit forbrug

“Den 1. februar lancerede vi et nyt webbaseret system, ”Tjek dit forbrug”, som gør det muligt for vores kunder med målere med fjernaflæsningsfunktion at følge med i deres energiforbrug via vores hjemmeside...” side 12



Vandkraftværk i Sisimiut

“Ved et offentligt arrangement blev Sisimiut vandkraftværk i april officielt åbnet. Vandkraftværket ligger i bunden af Kangerluarsuk Ungalleq, 2. fjorden, nord for Sisimiut...” side 13



Geoenergianlæg under opførelse

“I oktober blev der boret seks huller, hver i sær 200 meter dybe, ned i klippegrunden udenfor Nukissiorfiits hovedkontor i Nuuk. Hullerne er en del af projektet med at installere et geoenergianlæg, også kaldet fjeldvarmeanlæg...” side 16



Udvidelse af kundekontakt

“Vi ønsker stadig at udvide de platforme, som er vores kontaktflader til kunder og samfund. Det betyder at vi aktivt vil evaluere måden vi er i kontakt med vores kunder og interessenter, og se på muligheder for at styrke den...” side 20

Indhold

3	Forord
4	Kort om Nukissiorfit
5	Elmyndighedens tilsyn
6	Ledelsespåtegning
7	Den uafhængige revisors påtegning
8	Nukissiorfiits produktionsapparat
9	Ledelse og organisation
12	Året der gik - et udpluk af aktiviteter
18	Bemærkninger til årsresultatet
20	Forventninger til fremtiden
21	Anvendt regnskabspraksis
22	Resultatopgørelse
23	Balance
25	Pengestrømsopgørelse
26	Noter til årsregnskab

Hurtig omstilling til grøn fremtid

Nukissiorfiits aktiviteter var i 2010 præget af store anlægsbyggerier, hvor vi fortsætter udbygning af vandkraften i Grønland.

Vores anlægsinvesteringer har i 2010 nået et historisk højt niveau, med i alt 510 mio. kr., hvilket også bliver tydeliggjort i beskrivelsen af virksomhedens aktiviteter i løbet af året. Med en mere specificeret opgørelse end tidligere, vil vi forsøge, at tydeliggøre, at Nukissiorfiit er en dynamisk virksomhed. Vi arbejder alle løbende med mange forskellige aktiviteter, som tilsammen er med til at understøtte samt fremtidssikre produktionen og distributionen af vores kerneydelser – el, vand og varme.

Set i et længere perspektiv var 2010 også et afgørende år, der sikrer at Nukissiorfiit går forrest i omstilling til en grønnere fremtid. Vi vil reducere CO₂-udledningen markant, fastholde en høj forsyningsikkerhed, samt sikre lave omkostninger til gavn for vores kunder.

Vandkraft er et centralt element i denne strategi. I 2010 indviede vi Sisimiut vandkraftværk, som er vores næststørste. Vi indviede ligeledes landets første brintanlæg, som skal give værdifulde erfaringer på hvordan brint kan anvendes her i landet i fremtiden. Byggeriet af vandkraftværket i Ilulissat blev også igangsat i 2010. Når dette byggeri er afsluttet vil 70 % af vores samlede energiproduktion være baseret på ren, vedvarende energi.

Denne omstilling er selvsagt ikke noget, som kan lade sig gøre uden veluddannede og dedikerede medarbejdere som arbejder på alle vores faciliteter i hele landet. Det drejer sig om medarbejdere, der har et meget stort spænd af kompetencer, som alle er nødvendige, da de skal matche de opgaveløsninger som virksomheden dagligt konfronteres med.

Virksomhedens chefteam er i den forbindelse stolte af den indsats som alle i virksomheden lægger for dagen. Det vil vi gerne benytte denne lejlighed til at takke for.

Svend Hardenberg
Energidirektør

Kort om Nukissiorfiit

Nukissiorfiits vigtigste opgave er at producere og distribuere el, vand og varme til landets befolkning. Det sker via 15 lokalafdelinger, der har ansvaret for driften i 17 byer og 53 bygder. Lokalafdelingerne i Qaanaaq og Ittoqqortoormiit har desuden ansvaret for elinstallationsvirksomhed i deres respektive by med tilhørende bygder. Grønlands Elmyndighed er også en del af Nukissiorfiits ansvar, hvor Elmyndigheden udfører forskellige myndighedsopgaver i relation til elanlæg.

Om årsregnskabet

Dette årsregnskab dækker Nukissiorfiits drift for perioden 1. januar - 31. december 2010. De mål og delmål, der bliver evalueret i rapporten sker på baggrund af de handlingsplaner som løbende har været iværksat.

Rapporten indgår i Grønlands Selvstyres årsregnskab for 2010, idet Nukissiorfiit som en nettostyret virksomhed er en del af Selvstyrets drift. Nukissiorfiit refererer til Departementet for Boliger, Infrastruktur og Trafik.

Vores vision

Nukissiorfiits vision er, at udvikle energien til at være miljøvenlig, på den bedste og billigste måde for samfundet, samt at mindske afhængigheden af olie. Forsyningssikkerhed og ansvarlighed er også i fokus, idet Nukissiorfiits forretningsområder er grundlæggende infrastruktur her i landet.

Planlægningen af driften sker med fokus på at:

- Have en god forsyningssikkerhed.
- Effektivisere produktions- og distributionssystemet.
- Reducere energiforbruget.
- Gå mod renere produktionsformer.

Fremtidens forsyning

I vores bestræbelser på at sikre forsyningen, arbejder vi dels med at fastholde det nuværende driftsniveau, samtidig med løbende at sikre grundlaget for fremtidens forsyning. Det sker ved at planlægge nye anlægsprojekter, som iværksættes på de rigtige tidspunkter. På den måde sikrer vi fortsat forsyning under hensyntagen til den løbende by- og bygdeudvikling.

Virksomheden er på nuværende tidspunkt den største bygherre i landet, som følge af det nuværende re- og nyinvesteringsniveau på omkring 500 millioner kroner om året. Vores aktiviteter i 2010 omfatter blandt andet et vandkraftværkbyggeri ved Ilulissat, som forventes idriftsat med 1. turbine i 2012, og endeligt afleveret med tre turbiner i 2013. Andre store projekter er udvidelsen af reserveelværket i Nuuk, med en investering på 112 mio. kr., og et nyt kraftvarmeværk i Maniitsoq med et budget på 77 mio. kr. Begge anlæg forventes idriftsat i 2011.

Priser

Det er Naalakkersuisut der godkender virksomhedens priser på el, vand og varme, herunder også minimal- og maksimalprisen, på baggrund af indstilling fra Nukissiorfiit. Priserne skaber grundlaget for størrelsen af det driftstilskud Nukissiorfiit har behov for, for at sikre virksomheden et nulresultat i et aktuelt driftsår. Priserne danner med andre ord ikke grundlag for at virksomheden får overskud. Det vil som følge af virksomhedens høje aktivitetsniveau, med dertil hørende renteomkostninger og afskrivninger, samt ønske om lavere driftstilskud fra Grønlands Selvstyres side, på sigt få en stigende effekt på enhedspriserne.

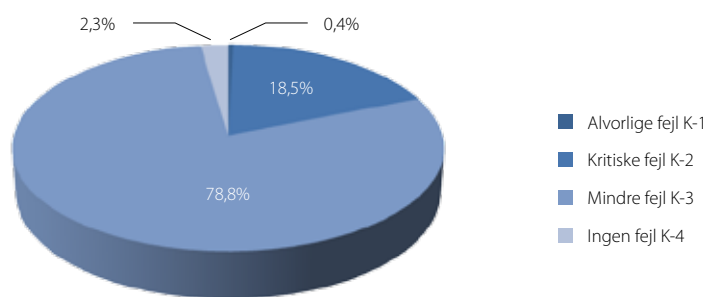
Grønlands Elmyndighed varetager elsikkerheden og sikrer, at de gældende love og forordninger inden for elområdet overholdes. Med et treårs interval udfører Elmyndigheden tilsyn i alle byer og bygder. For sammenligningens skyld vises derfor her statistik for både 2007 og 2010.

Fokusområdet for tilsynet i 2010 var transmissions- og distributionsnettene i Paamiut, Sisimiut og Ittoqqortoormiit med bygder, samt bygderne ved Nuuk og Tasiilaq. I alt blev der gennemgået 925 kabelskabe, i forhold til 2007 hvor kun 316 skabe

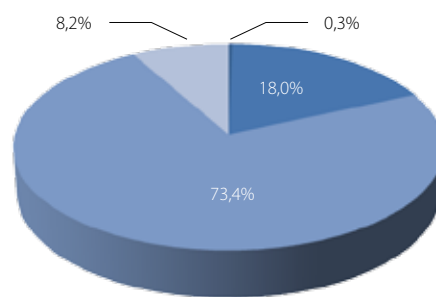
blev gennemgået. Forskellen i antal skabe, kan forklares med at det i 2010 var første gang kabelskabene i Sisimiut by blev gennemgået og samtlige kabelskabe i Paamiut blev denne gang gennemgået, hvor imod kun halvdelen blev gennemgået tre år tidligere. Det mest positive har været Ittoqqortoormiit, hvor tilsynet i 2010 kun fandt en kritisk fejl og det samlede antal fejl var reduceret med 40 %.

Resultatet af tilsynet giver følgende status, inklusive farekategoriseringer:

Tilstand på kabelskabe i 2010



Tilstand på kabelskabe i 2007



Sammenligning af det samlede antal fundne fejl (i procent) på kabelskabe i de samme byer og bygder, 2010 og 2007:

	Alvorlige fejl K-1	Kritiske fejl K-2	Mindre fejl K-3	Ingen fejl K-4
Paamiut med bygd				
2010	1,1%	12,0%	82,9%	4,0%
2007	0,0%	9,6%	85,2%	5,2%
Nuuks bygder				
2010	0,0%	10,4%	85,4%	4,2%
2007	0,0%	8,5%	89,4%	2,1%
Sisimiut med bygder				
2010	0,4%	16,5%	82,0%	1,1%
2007	0,0%	40,0%	60,0%	0,0%
Tasiilaqs bygder				
2010	0,0%	40,4%	59,6%	0,0%
2007	0,0%	8,3%	77,1%	14,6%
Ittoqqortoormiit				
2010	0,0%	3,6%	75,0%	21,4%
2007	1,4%	33,8%	47,9%	16,9%

Ledelsespåtegning

Vi har dags dato aflagt årsregnskabet for 2010 for Nukissiorfit.

Årsregnskabet er aflagt i overensstemmelse med Hjemmestyrets bekendtgørelse nr. 25 af 26. november 1998 om Grønlands Hjemmestyres nettostyrede virksomheders regnskabsvæsen m.v.

Vi anser den valgte regnskabspraksis for hensigtsmæssig, således at årsregnskabet giver et retvisende billede af virksomhedens aktiver og passiver, finansielle stilling, resultat samt pengestrømme.

Årsregnskabet indstilles til Inatsisartuts godkendelse.

Nuuk, den 15. marts 2011

Departement for Boliger, Infrastruktur og Trafik

Steffen Ulrich-Lyng
Departementschef

Nukissiorfit

Svend Hardenberg
Energidirektør



Værkstedsarbejde i Aasiaat.

Til Inatsisartut

Vi har revideret årsregnskabet for Nukissiorfiit for regnskabsåret 1. januar - 31. december 2010, omfattende ledespåtegning, ledelsesberetning, anvendt regnskabspraksis, resultatopgørelse, balance, pengestrømsopgørelse og noter. Årsregnskabet aflægges efter Hjemmestyrets regnskabsbekendtgørelse for nettostyrede virksomheder.

Ledelsens ansvar for årsregnskabet

Ledelsen har ansvaret for at udarbejde og aflægge et årsregnskab, der giver et retvisende billede i overensstemmelse med regnskabsbekendtgørelsen. Dette ansvar omfatter udformning, implementering og opretholdelse af interne kontroller, der er relevante for at udarbejde og aflægge et årsregnskab, der giver et retvisende billede uden væsentlig fejlinformation, uanset om fejlinformationen skyldes besvigelser eller fejl, samt valg og anvendelse af en hensigtsmæssig regnskabspraksis og udøvelse af regnskabsmæssige skøn, som er rimelige efter omstændighederne.

Revisors ansvar og den udførte revision

Vores ansvar er at udtrykke en konklusion om årsregnskabet på grundlag af vores revision. Vi har udført vores revision i overensstemmelse med danske revisionsstandarder. Disse standarder kræver, at vi lever op til etiske krav samt planlægger og udfører revisionen med henblik på at opnå høj grad af sikkerhed for, at årsregnskabet ikke indeholder væsentlig fejlinformation.

En revision omfatter handlinger for at opnå revisionsbevis for de beløb og oplysninger, der er anført i årsregnskabet. De valgte handlinger afhænger af revisors vurdering, herunder vurderingen af risikoen for væsentlig fejlinformation i årsregnskabet, uanset om fejlinformationen skyldes besvigelser eller fejl. Ved risikovurderingen overvejer revisor interne kontroller, der er relevante for virksomhedens udarbejdelse og aflæggelse af årsregnskab, der giver et retvisende billede, med henblik på at udforme revisionshandling, der er passende efter omstændighederne, men ikke med det formål at udtrykke en konklusion om effektiviteten af virksomhedens interne kontrol. En revision omfatter endvidere stillingtagen til, om den af ledelsen anvendte regnskabspraksis er passende, om de af ledelsen udøvede regnskabsmæssige skøn er rimelige samt en vurdering af den samlede præsentation af årsregnskabet.

Det er vores opfattelse, at det opnåede revisionsbevis er tilstrækkeligt og egnet som grundlag for vores konklusion. Revisionen har ikke givet anledning til forbehold.

Konklusion

Det er vores opfattelse, at årsregnskabet giver et retvisende billede af virksomhedens aktiver, passiver og finansielle stilling pr. 31. december 2010 samt at resultatet af virksomhedens aktiviteter og pengestrømme for regnskabsåret 1. januar - 31. december 2010 er i overensstemmelse med Selvstyrets regnskabsbekendtgørelse for nettostyrede virksomheder.

Supplerende oplysning

Uden at tage forbehold henviser vi til ledelsesberetningen og note 14. Der er rejst et krav mod virksomheden i niveauet 235 mio. kr. vedrørende vandkraftværket i Qorlortorsuaq. Virksomheden bestrider kravet og tvisten skal løses ved en voldgift. Det endelige udfald af forholdet kan ikke afgøres på nuværende tidspunkt, og der er ikke indregnet en forpligtelse i regnskabet til dækning af et eventuelt krav.

Nuuk, den 15. marts 2011

Deloitte

Statsautoriseret Revisionsaktieselskab

Peter A. Wistoft

Statsautoriseret revisor

Claus Bech

Statsautoriseret revisor

Nukissiorfiits produktionsapparat

I byer

Elforsyning

Vandkraftanlæg	4
Kraftvarmeværker	10
Elværker	5
Reserveelværker	7
Nødelværker	9
Spidslastelværker	4
Containere/transportable nødelværker	21

Elværker i alt 60

Transformerstationer

Transformerstationer	310
----------------------	-----

Varmeforsyning

Oliefyrede varmeværker	17
El- og oliefyrede varmeværker	6
Elfyrede varmeværker 10 kV	3
Ambulante varmecentraler (reserve)	10

Varmeværker i alt 36

Vandforsyning

Vandværker	20
------------	----

I bygder

Elforsyning

Elværker	53
Reserveelværk	1

Elværker i alt 54

Vandforsyning

Vandforsyningsanlæg	51
---------------------	----



Elværket i Aasiaat.

Ledelse

Den overordnede ledelse består af:

Energidirektør Svend Hardenberg

Teknisk chef Peter Birk (souchef), fungerende pr. 1. november 2009, tiltrådt 15. januar 2010

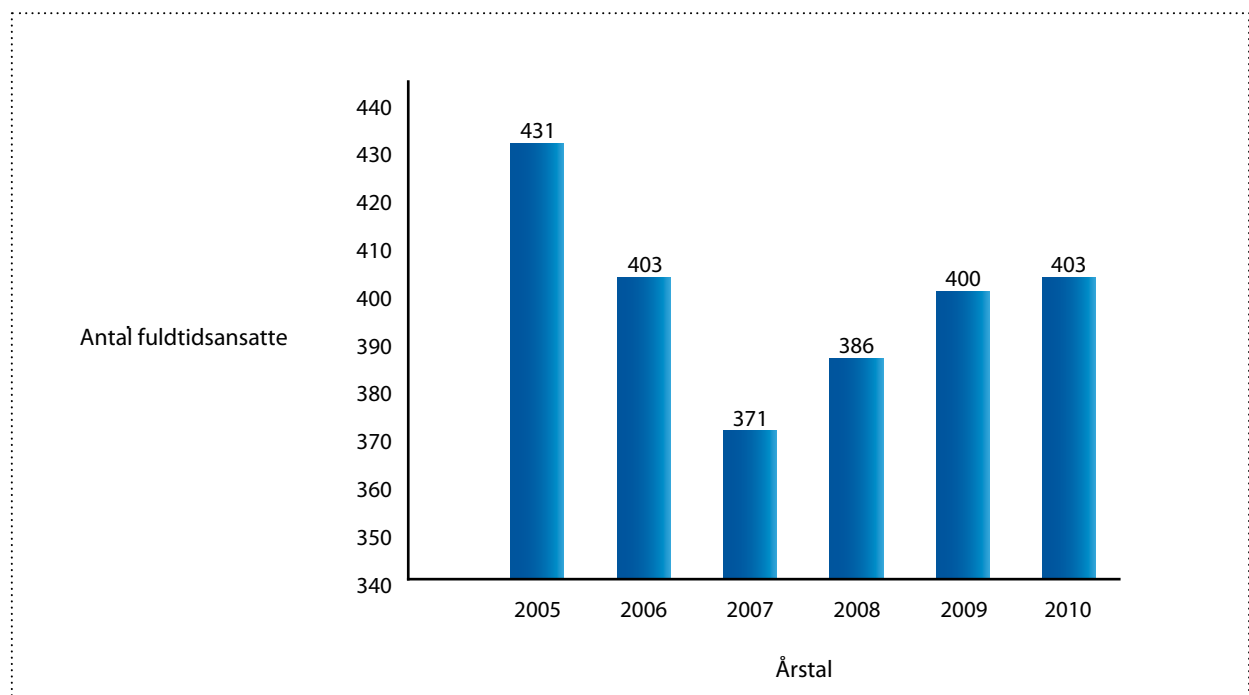
Økonomichef Mette Kessel, tiltrådt 1. august 2010

HR-chef Birtha Bianco

Koordinations- og sekretariatschef Ole Aggo Markussen, tiltrådt 1. maj 2010

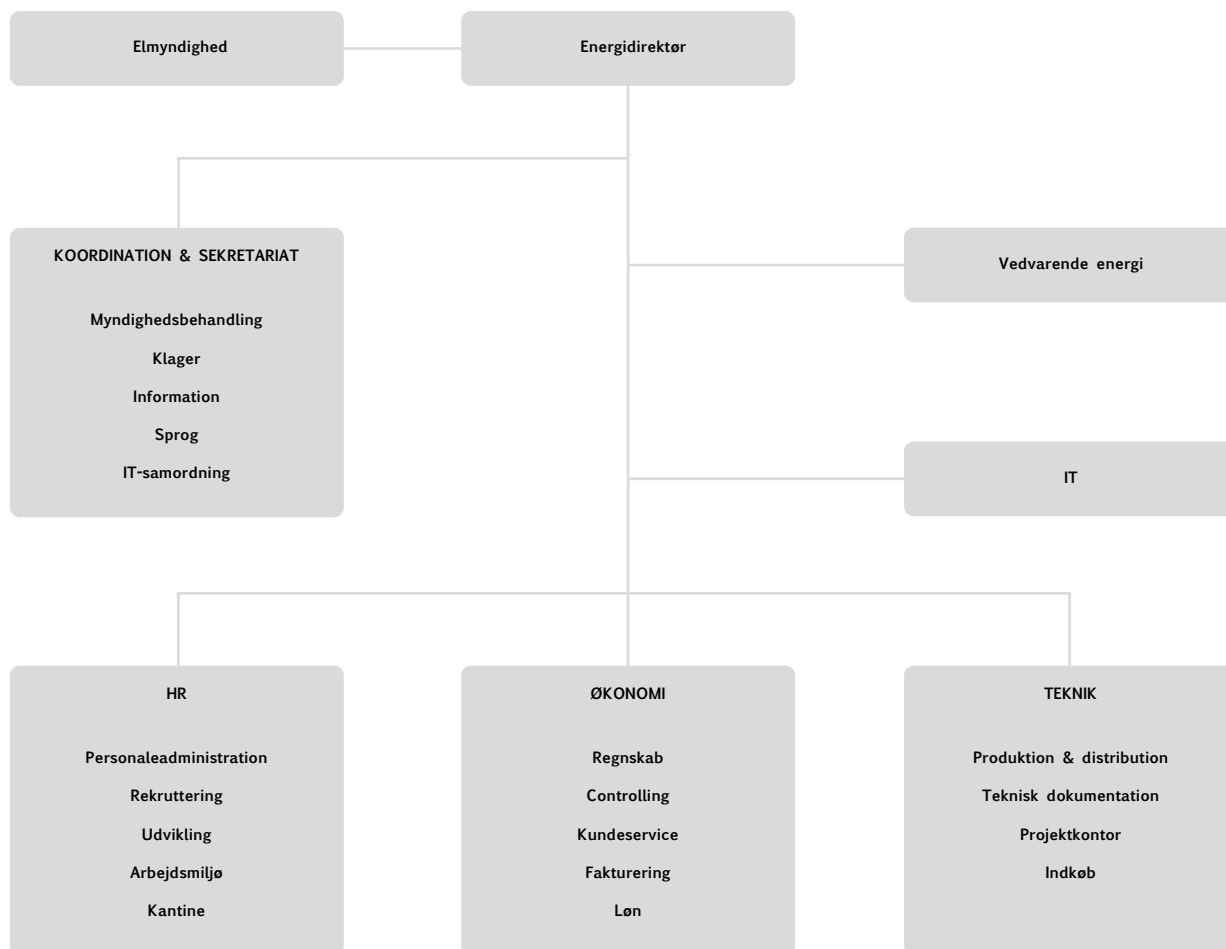
Medarbejderne

I 2010 havde virksomheden gennemsnitligt beskæftiget månedslønnede og timelønnede i et omfang, der svarer til 403 fuldtidsansatte (årsværk). Disse er fordelt med 85 på hovedkontoret i Nuuk, 314 ved de enkelte lokalafdelinger og fire ved Elmyndigheden.



Ledelse og organisation

Organisationsplan



Nedenstående er en oversigt over vores 15 lokalafdelinger med tilknyttede byer og bygder. Antal årsværk i 2010 ses i parentes.

NANORTALIK (18½)

Aappilattoq
Narsaq Kujalleq
Tasiusaq
Ammassivik
Alluitsup Paa

QORLORTORSUAQ (29)

Qaqortoq
Saarloq
Eqalugaarsuit
Qassimiut
Narsaq
Igaliku
Qassarsuk

PAAMIUT (14)

Arsuk

NUUK (32½)

Qeqertarsuatsiaat
Kapisillit

MANIITSOQ (24)

Atammik
Napasog
Kangaamiut

SISIMIUT (25½)

Itilleq
Sarfannuguit

AASIAAT/KANGAATSIAQ (33)

Akunnaaq
Kitsissuarsuit
Attu
Iginniarfik
Niaqornaarsuk
Ikerasaarsuk

QASIGIANNGUIT (13)

Ikamiut

ILULISSAT (27½)

Oqaatsut
Qeqertaq
Saqqaq
Ilimanaq

QEQERTARSUAQ (9½)

Kangerluk

UUMMANNAQ (19½)

Niaqornat
Qaarsut
Ikerasak
Saattut
Ukkusissat
Illorsuit
Nuugaatsiaq

UPERNAVIK (29)

Upernavik Kujalleq
Kangersuatsiaq
Aappilattoq
Nutaarmiut
Tasiusaq
Nuussuaq
Kullorsuaq
Naajaat
Innaarsuit

QAANAAQ (12)

Savissivik
Siorapaluk
Moriusaq*

TASIILAQ (17)

Sermiligaaq
Isortoq
Kulusuk
Tiniteqilaaq
Kuummiut

ITTOQQORTOORMIT (10)

*) Lukket pr. 1. september 2010.



Qaqortoq

Året der gik – et udpluk af aktiviteter

Udover den daglige drift og omkring 200 igangværende anlægsprojekter, blev der i 2010 sat fokus på yderligere forbedring af de interne arbejdsprocesser og samarbejdet ledelse og medarbejdere imellem.

I forbindelse med den strategiproces, der blev igangsat i 2009, blev der defineret en række strategiske temaer, som udgør det daglige omdrejningspunkt i det videre udviklingsarbejde. Formålet med strategiprocesen var at skabe en mere effektiv virksomhed. Temaerne i det strategiske arbejde er: Effektivisering, kundeservice, virksomhedskultur, strategisk ledelse samt rekruttering, fastholdelse og efteruddannelse.

Strategiprocesen og de deraf afledte temaer og handlingsplaner synliggør både vores egne og fælles arbejdsopgaver. Det betyder at langt de fleste aktiviteter har været iværksat ud fra disse holdepunkter, og vi har i det følgende forsøgt at give et kronologisk overblik over disse aktiviteter.

Januar

Målerudskiftning fortsætter

I januar tog vores rejsende team af målermontører til Sydgrønland for at udskifte alle gamle forbrugsmålere til nye målere med fjernaflæsningsfunktion. I løbet af 2010 fik kunder i Narsaq, Qaqortoq, Nanortalik, Paamiut og Ittoqqortoormiit med tilhørende bygder udskiftet deres målere. Ved udgangen af året var cirka 70 % af alle el-, vand- og varmemålere udskiftet. Selve udskiftningen af målere forventes at være afsluttet i 2012 og hele projektet forventes afsluttet efteråret 2013.

De nye fjernaflæste målere gør det muligt at fjernaflæse, fjernåbne og fjernlukke forsyningen. Dette har resulteret i at vores kunder nu til enhver tid betaler for deres faktiske forbrug, i stedet for a'conto, og at afgiften for lukning og genåbning af målere er sænket.

Kulturnat

I mange af landets byer blev der i januar arrangeret Kulturnat. Traditionen tro, holdt flere af Nukissiorfiits lokalafdelinger dørene åbne for borgere, der ville vide mere om vores arbejdsområder. De besøgende kunne blandt andet lære mere om hvorfor man skal spare på energien og hvordan man kan gøre det, om vedvarende energi og hvordan vores traditionelle el-, vand- og varmeproduktion og distribution foregår.

Februar

Tjek dit forbrug

Den 1. februar lancerede vi et nyt webbaseret system, "Tjek dit forbrug", som gør det muligt for vores kunder med målere med fjernaflæsningsfunktion at følge med i deres energiforbrug via vores hjemmeside. Med dette system får vores kunder adgang til data for husholdningens forbrug, helt ned på timeniveau. Det giver kunden mulighed for at se forskelle ved indkøb af nye energiforbrugende produkter og opdage unødigt energispild.

Vandkvalitet

I begyndelsen af februar blev beboere i Kuummiut ved Tasiilaq rådet til at koge deres vand inden anvendelse, da der var konstateret bakterier i drikkevandet. Nukissiorfiit har siden ind-



Brintanlægget skal give os erfaring med at lagre energi.

førselen af den nye drikkevandsbekendtgørelse i 2008 været pålagt større kvalitetsmæssige krav til det drikkevand vi leverer. Det har dog været vanskeligt at efterleve mange steder, på baggrund af anlæggenes tilstand og den forsinkelse der naturligt ligger i anlægsarbejdet. Det har i 2010 ført til flere kogeambefalinger de steder hvor vi ikke har fået de tekniske forhold op på det niveau man ønsker med den nye lovgivning.

Marts

Brintanlæg indviet

Ved et offentligt arrangement blev landets første brintanlæg indviet i marts. Anlægget er et testanlæg, som skal være med til at give svar på spørgsmålet, om hvordan brint vil kunne bruges her i landet, i fremtiden.

Store dele af året har vi en udnyttet kapacitet på vores vandkraftværker. Ideen er at bruge denne kapacitet til at producere strøm til at spalte vand til brint og ilt i et brintanlæg. I perioder med større energiforbrug, typisk om vinteren, omdanner vi brinten igen til strøm og varme i anlæggets brændselscelle. Brinten vil altså fungere som et slags batteri, som lagrer energien som vi så kan bruge når der er behov for den.

April

Fælles ledelsesforståelse

Som følge af strategiprocessens tema "strategisk ledelse" blev der i april vedtaget et ledelsesgrundlag. Dette grundlag er baseret på virksomhedens vision, mission og grundlæggende værdier, og er med til at skabe en fælles forståelse for hvad god ledelse er i Nukissiorfiit. Ledelsesgrundlaget bygger på en værdibaseret ledelsesform, som er kendetegnet ved dialog og samarbejde, fælles opgaveløsning, åbenhed og ansvar.

Sisimiut vandkraftværk

Ved et offentligt arrangement blev Sisimiut vandkraftværk i april officielt åbnet. Vandkraftværket ligger i bunden af Kangerluarsuk Ungalleq, 2. fjorden, nord for Sisimiut. Entreprenøren Ístak opstartede anlæggelsen af vandkraftværket i sommeren 2007. Fra søen Tasersuaq har de sprængt en næsten fem kilometer lang tunnel fra søen ned til en underjordisk kraftstation som indeholder to 7,5 MW (megawatt) turbiner. I alt kan værket producere 58.000 MWh (megawatttimer) el pr. år. Det vil være tilstrækkeligt til at forsyne alle husstande i Sisimiut med el i de næste mange år. Omkring 60 % af al den energi Nukissiorfiit producerer, kommer nu fra vandkraft.

Maj

Vandproblemer i Upernavik

I løbet af vinteren 2010 viste målinger af Upernaviks vandsø,

at vandstanden var faldet til et kritisk niveau. Senere målinger viste at vandstanden faldt hurtigere end vi først havde antaget, og der blev derfor indført restriktioner på vandforsyningen samt undersøgt muligheder for alternativ løsning. Med hjælp fra skibet Holmi blev der i maj transporteret vand fra Langeø, tre kilometer fra byen, til vandsøen i Upernavik. Inden udgangen af måneden var restriktionerne på vandforsyningen ophævet.

360 graders måling

Det har været vigtigt for strategiprocessens videre succes, at igangsætte tiltag for at udvikle lederne i Nukissiorfiit. Som det første opstartede vi en udviklingsproces i chefteamet, virksomhedens øverste ledelse. Udover at lederne arbejdede med hver deres personlige profiler, er alle blevet målt via en 360 graders måling. Målingens udgangspunkt var det vedtagne ledelsesgrundlag, som klart definerer de ledelsesmæssige kompetencer, der er nødvendige for at udøve god ledelse i Nukissiorfiit. Resultatet af denne proces har været et mærkbart bedre samarbejde, idet personprofilerne er kortlagt og vi sammen har defineret interne spilleregler for samarbejdet i chefteamet.

Brintdag for hele familien

I slutningen af maj afholdt vi brintdag i Nuuk. Omkring 700 borgere mødte op for at blandt andet se brintanlægget. Formålet med dagen, var at vise det nye brintanlæg frem og øge befolkningens kendskab til brint og brændselsceller. En tegnekonkurrence blandt børnene resulterede i 223 fantasifulde bud på hvordan Nuuk vil se ud om 100 år.

Juni

Vandkraftudbygning

I begyndelsen af juni blev der afholdt et informationsmøde om vandkraftværket ved Paakitsoq, i Ilulissat, for byens borgere. Arbejdet med at bygge vandkraftværket tog fart over sommeren. Inden året var omme var blandt andet 20 % af alle tunneller sprængt og 80 % af alle mastefundamenter på plads. Vandkraftværket forventes at kunne levere el fra den første turbine den 1. november 2012. Hele anlægget forventes idriftsat og afleveret i 2013. Det vil have en årlig energiproduktion på cirka 65.000 MWh (megawatttimer) og bliver dermed landets næststørste vandkraftværk, efter vandkraftværket i Buksefjorden, Nuuk. Efter idriftsættelsen forventes 70 % af Nukissiorfiits energiproduktion at være baseret på vandkraft.

Juli

El-mobility

Nukissiorfiits to elbiler ankom til Nuuk i juli. I en måned var formanden for Naalakkersuisut, Kuupik Kleist, og medlem af Naalakkersuisut for Boliger, Infrastruktur og Trafik, Jens B. Frederiksen, testkørere af de to udstødnings- og nærmest støj-

Året der gik – et udpluk af aktiviteter

frie køretøjer. Efterfølgende fik en række virksomheder, myndigheder og almindelige borgere i Nuuk mulighed for at testkøre bilerne, for at give dem erfaring med den nye teknologi.

Elbilerne indgår i projektet El-mobility, som går ud på at sammenligne data på forskellige typer af elbiler, under forskellige forhold og klimaer, i de nordatlantiske egne. Udover Nukissiorfiit deltager Icelandic New Energy og Orkusetur fra Island, samt SEV fra Færøerne.

August

Projektstyring- og ledelse

Efter evaluering af vores projektstyring og -ledelse, blev der i august iværksat en proces med at justere den projektmodel som virksomheden benytter. Endvidere er det besluttet at omdanne anlægsafdelingen til et projektkontor, for at strømline de processer vi arbejder med til dagligt. Den nye projektmodel vil være harmoniseret med Grønlands Selvstyres projektmetodik, PRINCE2.

Rekordmotor

Udvidelsen af reserveelværket på Nordhavnen i Nuuk er fuld i gang. Et par hundrede borgere mødte op da den italienskproducerede motor, som er landets største, i august blev transporteret fra skibet til reserveelværket. De fulgte med stor interesse flytningen af den 300 tons tunge motor.

Udvidelsen af Nordhavnsværket samt den omfattende forstærkning af elnettet i Nuuk har udgangspunkt i den store stigning i maksimalforbruget af el i byen. Den faste elvarme, som er blevet installeret i alt nybyggeri siden vi fik vandkraft til den hurtigt voksende by, kræver at vi skal kunne producere store mængder el under vinterens kolde dage. Det forventes at køre prøvekørsel på den nye motor i november 2011, og forstærkningen af elnettet vil forløbe over flere år.

Udvikling gennem coaching

For at sikre en bredere base for virksomhedens HR-afdeling, har flere i HR-afdelingen gennemført en coach-uddannelse. Dette har været brugt målrettet efter konkret behov, og der har siden august været foretaget 33 coachingsessioner bredt i virksom-





heden. Under sessionen er det medarbejderen, der er i fokus, hvor parterne gennem dialog taler sig frem til vedkommendes ønsker og målsætninger, samt muligheden for at nå dem.

September

Moriusaq lukket

Nukissiorfiit havde tidligere, som følge af udviklingen i befolkningsantallet i Moriusaq ved Qaanaaq, indgivet en anbefaling til Grønlands Selvstyre om, at lukke for forsyningen i bygden. Dette blev efterkommet, og processen blev iværksat i samarbejde med Grønlands Selvstyre i september.

Tragisk ulykke

Vandkraftprojektet ved Paakitsoq, nord for Ilulissat, oplevede en arbejdsulykke med dødeligt udfald. Det drejede sig om en ung ingeniør fra entreprenøren Ístak, der forulykkede under kørsel med en ATV under en vejbefaring.

Forbedret traditionel produktion

Der er gennem en cirka 10-årig periode sket en stor renovering og udbygning af de dieseldrevne el- og kraftvarmeværker i både byer og bygder for at vi skal kunne levere en stabil og sikker forsyning af energi til vores kunder. Den teknologiske ud-

vikling hvad angår energiforsyning i andre lande følges nøje, således at vi kan investere i den bedste og mest miljørigtige teknologi, uden at gå på kompromis med prisen.

Som et eksempel kan nævnes det nye kraftvarmeværk i Paamiut, der stod færdigt i september. I forhold til det gamle kraftvarmeværk i byen forventes det, at det nye værk vil spare cirka 370.000 liter dieselmotolie årligt, som igen svarer til 1.000 tons CO₂ (baseret på tal fra 2007). En anden fordel ved det nye kraftvarmeværk er, at det kører bemandsningsfrit.

Oktober

Sprogundervisningen fortsætter

Den 1. oktober trådte virksomhedens nye sprogpolitik i kraft, hvor den gældende praktiske tilgang vi hidtil har haft er blevet formuleret på skrift. I Nukissiorfiit har vi i længere tid haft stort fokus på sprogundervisning og sproglig integration, blandt andet gennem ansættelsen af egen sprogunderviser i 2008.

Interessen for sprogundervisningen i grønlandsk og dansk har også i 2010 været stor. Der har været undervisning på flere niveauer og i hold på begge sprog, hvor undervisningen har været tilbudt på såvel hovedkontoret i Nuuk, som i lokalafdelingerne rundt om i landet. Der har således i år været afholdt

Personalebladet NUKIK udkommer fire gange årligt.



kurser i otte byer. Der har været 26 kursusedtagere på i alt 488 undervisningstimer i grønlandsk, samt 55 kursusedtagere fordelt på 294 undervisningstimer i dansk.

Vellykket rekruttering i fokus

Det har som følge af de vedtagne handlingsplaner og fokusområder, været naturligt at arbejde videre med rekrutteringsområdet, hvorfor vi i oktober blandt andet tog en rekrutteringsvejledning og -politik i brug. Der er også i rekrutteringsprocessen inddraget et nyt redskab der sammen med resultatet af jobsamtalerne giver et mere dækkende billede af den konkrete ansøger. Systemet er Person Profil Analyse (PPA), der i 2010 er benyttet ved de fleste rekrutteringer, og er med til at sikre en mere målrettet rekruttering til virksomheden.

Geoenergianlæg under opførelse

I oktober blev der boret seks huller, hver i sær 200 meter dybe, ned i klippegrunden udenfor Nukissiorfiits hovedkontor i Nuuk. Hullerne er en del af projektet med at installere et geoenergianlæg, også kaldet fjeldvarmeanlæg. Dette anlæg skal sørge for opvarmning af hovedkontorets kommende tilbygning samt køling af et nyt serverrum. Projektet er en demonstration af miljøforbedrende energiforsyning, og har til formål at udvikle viden omkring geoenergi og at fremme den lokale

erhvervsudvikling på området. Installationen vil blive idriftsat når den nye tilbygning står færdig. Projektet med tilbygningen forventes udbudt i licitation medio 2011.

Nyt økonomistyringssystem

Efter en længere proces opgraderede vi i oktober vores økonomistyringssystem fra Axapta 3.0 til Axapta 2009. Konverteringen forløb uden større vanskeligheder og Axapta samler nu alle vores økonomiske funktioner i ét system. Dette gør at vi fremover vil kunne trække oplysninger på tværs af interne afdelinger og forretningsgange, både til gavn for vores kunder og planlægningen af de fremtidige økonomiske forpligtelser.

November

Driftschefer opkvalificeres

I november blev en videreuddannelsesproces for vores driftschefer skudt i gang, hvor alle driftschefer påbegyndte uddannelsen "Ledelse i praksis". Efterfølgende har de fået kortlagt deres respektive personprofiler. I 2011 vil de blive ført igennem det næste skridt i udviklingsprocessen, hvor de hver især vil blive målt på deres ledelsesmæssige kompetencer, som vil resultere i, at hver enkelt får lagt individuelle handlings- og udviklingsplaner.

Fokus på fjernvarme

I en længere årrække har vi i Nuuk haft fokus på at udbygge distributionsnettet, for at kunne levere el til opvarmning via fast elvarme. Dette er stoppet idet vi i vinterperioden nærmer os kapacitetsmaksimum på vandkraftværket i Buksefjorden. Strategien er nu i stedet at distribuere energi til opvarmning via fjernvarmenettet, som derfor skal udvides. Denne teknologi er mere fleksibel for tilknytningen af flere forskellige varme-produktionsformer, hvilket kan bidrage til at udskyde en dyr udvidelse af vandkraftanlægget.

Vi har igangsat det indledende arbejde med at planlægge mulige udvidelser af de enkelte fjernvarmenet. I første omgang er fokus på nettene i Nuuk. Efterfølgende foretages en tilsvarende gennemgang i de øvrige større byer.

December

Kundetilfredshedsmålinger

Som et led i at forbedre vores kundeservice har vi foretaget to kundetilfredshedsmålinger. En i december 2009 og endnu en ved udgangen af 2010. Ud fra disse målinger vil vi tilpasse

vores kundeservice. Dette betyder blandt andet at vi udvider vores åbningstider, således at kunderne har mulighed for at komme i kontakt med os udenfor almindelig kontortid.

Betalingservice

Igennem 2010 har vi haft fokus på at øge andelen af kunder på automatisk betaling. Det er hensigten at dette arbejde skal fortsætte i 2011. De automatiske betalinger sikrer dels at manuelle fejl internt i Nukissiorfit minimeres, dels at flere kunder overholder betalingsfristen. Derved bliver kunderne ikke unødigt generet på forsyningsiden. Alene i 2010 har 5 % af kunderne tilmeldt sig betalingservice, så at den samlede andel kunder som er på betalingservice nu er 40 %.

Hjemmesiden hitter

Statistik over besøgende på vores hjemmeside viser at hjemmesiden bliver brugt mere og mere. Antallet af besøgende er i 2010 steget med 60 % i forhold til 2009 og med 190 % siden 2008. I gennemsnit havde hjemmesiden over 5.000 besøgende om måneden i 2010. Statistikken viser, at det primært er stillingsannoncer som de besøgende leder efter, men også funktionen "Tjek dit forbrug" og licitationsannoncer har mange hits.



Anlæggelsen af vandkraftværket i Paakitsoq ved Ilulissat påbegyndtes i sommeren 2010.

Bemærkninger til årsresultatet

Årets resultat blev et underskud på 94,8 mio. kr. før betaling fra landskassen. Betalingen fra Landskassen til driften androg 75,3 mio. kr. Netto medfører det en samlet egenkapitalnedgang på 19,5 mio. kr.

Omsætningen er i forhold til år 2009 faldet med 29,3 mio. kr. De væsentligste ændringer i forhold til året før er:

Elomsætningen faldt med 20,4 mio. kr. Heraf forklares de 8,6 mio. kr. ved takstændringer. Den resterende afvigelse er primært et resultat af mindre salg af el til almindelige forbrugere for 6,7 mio. kr. Mængdemæssigt er det dog beskedne ca. 1 mio. kWh, da en del af mindre afsætningen til almindelige forbrugere opvejes af mere internt og gadelys salg. Afsætningen af fast elvarme faldt med en omsætningseffekt på 3 mio. kr.

Vandomsætningen steg med 5,8 mio. kr. Takstændringer har betydet en stigende indtjening på 8,9 mio. kr. hvoraf de 1,8 mio. kr. er til fiskeindustrien og 7,1 mio. kr. til almindelige forbrugere. Reduceret afsætning har således haft en effekt på -3,1 mio. kr. Det er fiskeindustrien som har aftaget knap 300.000 kubikmeter mindre, væsentligst fordelt med 106.000 kubikmeter i Paamiut på grund af svigtende rejeindhandling og ellers 134.000 kubikmeter mindre i Sisimiut og 75.000 kubikmeter mindre i Nuuk.

Varmeomsætningen faldt med 12,7 mio. kr. Der har i år 2010 ikke været takstændringer på varmen. Nedgangen skyldes alene reduceret afsætning som følge af et usædvanligt varmt år 2010 i stort set hele Grønland. Afsætningen er faldet fra 191 mio. kWh i 2009 til 169 mio. kWh i 2010. Når hertil lægges afsætningen af den faste og afbrydelige elvarme er der tale om en procentvis nedgang på godt 10 %.

Anden nettoomsætning er faldet med 1,9 mio. kr. eller ca. 5 %. Det er væsentligst en reduceret indtægt vedrørende fjernaflysningsprojektet. Det skyldes at der her er opført en reduceret indtægt som modpost til fordeling af centralt bogførte lønomkostninger vedrørende fjernaflysningsprojektet pga. mindre aktivitet end året tidligere.

Vareforbruget er reduceret med 28,4 mio. kr. Herunder er olieomkostningen faldet med 29,6 mio. kr. Den overvejende årsag er ibrugtagningen af vandkraftværket i Sisimiut som har medført en reduceret omkostning til olie på 24,4 mio. kr. medens resten stort set skyldes den reducerede varmeproduktion.

Løn- og personaleomkostningerne er i år 2010 steget med 5,1 mio. kr. eller 3,1 %. Kurser og mødeaktiviteter tegner sig for 2,2 mio. kr. Der har, som i år 2009, været en del vakante stillinger som i nogen grad har medført højt og svagt stigende overtidsbetaling.

Øvrige kapacitetsomkostninger er steget med 0,8 mio. kr.

- Fjernaflysningsprojektet blev i år 2009 omkostningsført med 23,6 og ca. 7 mio. kr. mindre i år 2010.
- Til IT-konsulenter er anvendt for 2,4 mio. kr. mindre og skyldes væsentligst opgradering af økonomisystemet hvorunder en "standard" i større omfang er søgt implementeret og en meget stram styring af specialtilretninger.
- Investeringen i brintanlægget er udgiftsført med ca. 8,6 mio. kr., som følge af at dette ikke længere vurderes økonomisk rentabelt, bl.a. som følge af de nye miljøafgifter.
- "Produktionsudstyrs vedligeholdelse" viser herudover et merforbrug på 6 mio. kr. i år 2010. Af større enkeltstående opgaver skal nævnes:
 - *Renovering af MG1 i Nanortalik for 0,5 mio. kr.*
 - *Havari på Scania-motor i Uummanaq 0,8 mio. kr.*
 - *Udskiftning af olietank i en varmecentral i Ilulissat for 0,4 mio. kr.*
 - *Overhaling af MG6 i Aasiaat for 0,9 mio. kr.*
 - *Hovedeftersyn på MG1 i Sisimiut for 0,6 mio. kr.*
- I Qaqortoq og Narsaq er der afholdt omkostninger til advokat vedrørende den kommende voldgiftsag samt driftshonorar vedrørende Qorloortorsuaq vandkraftværk for 6,8 mio. kr. mod 7 mio. kr. i år 2009.
- Vedligeholdelse af vores bygninger har medført ca. 3,8 mio. kr. mindre omkostninger end i år 2009.
- Der er indtægtsført forsikringserstatning på 0,6 mio. kr. til genanskaffelse af inventar efter branden i Upernavik.
- Driften af køretøjerne har været 1,6 mio. kr. højere end året tidligere. Der er anvendt 0,9 mio. kr. til leje af transportmidler. Herunder en del mere til bygdesejlad. Der er købt mere materiel så som kran m.v. til køretøjer for i alt 0,5 mio. kr. mere end året tidligere.
- Tjenesterejser er også gennemført i et omfang der har betydet 1 mio. kr. i mindre omkostning. Bl.a. som følge af at IT-afdelingen ikke har besøgt hele kysten som planlagt og der generelt har været reduceret rejseaktivitet.
- Vedligeholdelse af distributions- og gadebelysningsnet kostede 2,6 mio. kr. mere end i år 2009, men var på niveau med udgiften i år 2008. Af større enkeltstående opgaver skal nævnes:
 - *Automatikskabe på varmedistributionsnet i Nuuk for 0,5 mio. kr.*

Bemærkninger til årsresultatet

- Udskiftning af 10 kV-ledning på lufthavnsvejen i Nuuk 0,4 mio. kr.
- Omlægning af vandledning i Nuuk for 0,6 mio. kr.
- Anlægsvurdering og vedligeholdelse af 4 kV-stationer i Asiaat for 0,3 mio. kr.
- Der er gennemført for 0,5 mio. kr. mere reparationer på gadebelysningsnettene.

- Der blev i år 2009 foretaget en lagernedskrivning på 1,9 mio. kr. Herunder ukurante varer for 0,6 mio. kr. på linieafdelingen i Nuuk, og for 1,2 mio. kr. for ukurante maskindele til gammel elværksmotor i Tasiilaq. I år 2010 er der kun foretaget mindre lagernedskrivninger.
- Endelig har der været færre omkostninger til telefon, porto og datatransmission (1,1 mio. kr.). I år 2009 var der midlertidige download-problemer som kostede, telefonudgifterne er reduceret og det samme gælder porto.

Afskrivningerne er steget med 13,7 mio. kr. Ibrugtagningen af vandkraftværket i Sisimiut og dermed opstart af afskrivning har medført for 12,8 mio. kr. mere i afskrivning i 2010. Skrotning af anlæg medførte i år 2009 straksafskrivninger af restværdier for 6,7 mio. kr.

I år 2010 har der været straksafskrivninger for netto 1,2 mio. kr.:

- Indtægter udover den nedskrevne værdi ved salg af biler på 0,9 mio. kr.

- Udskiftning af aggregater i Qasigiannuguit har medført omkostning på 0,7 mio. kr.
- Ny automatisering af elværk i Paamiut medført 0,5 mio. kr. i omkostninger.
- De resterende 0,9 mio. kr. er fordelt på en række mindre udskiftninger.

Rentebyrden er øget med 14,5 mio. kr. Lånefinansieringen af udbygningen og etableringerne af vandkraftværker er den helt dominerende årsag til udviklingen.

Der har heller ikke i år 2010 været ekstraordinære poster.

Af pengestømsopgørelsen fremgår det, at Nukissiorfiits likviditet pr. 31. december 2010 udgør 24,5 mio. kr. mod 112,2 mio. kr. året før. Nukissiorfiit har i år 2010 selvfinansieret anlæg for 180 mio. kr. mod for 116 mio. kr. i år 2009.

Pengebindingen i debitorer er faldet med 11,8 mio. kr. I 2009 faldt debitor pengebindingen med 30,6 mio. kr. som følge af ændrede betalingsbetingelser fra to til en måned. En stram styring af debitorerne har medført det yderligere fald der også har betydet 0,7 mio. kr. mindre i hensættelse til tab på debitorer.



Forventninger til fremtiden

Vi har mange udfordringer både på kort og lang sigt, derfor evaluerer vi løbende den måde vi gør tingene på. Det sikrer at vi konstant har fokus på forsyningsikkerheden samtidig med at sikre rammerne for den videre udvikling.

Økonomisk resultat

Vi forventer, at resultatet for 2011 bliver et overskud på cirka 3,6 mio. kr. inklusiv driftstilskuddet fra landskassen på 74,7 mio. kr.

Fortsat kompetenceudvikling

Det er vigtigt fortsat at prioritere den videre udvikling af virksomhedens ledelse og medarbejdere. Dette sker gennem tæt dialog og opfølgning på personlige og afdelingsvise handlingsplaner, med både ledelse og medarbejdere.

Udvidelse af kundekontakt

Vi ønsker stadig at udvide de platforme, som er vores kontaktopflader til kunder og samfund. Det betyder at vi aktivt vil evaluere måden vi er i kontakt med vores kunder og interessenter, og se på muligheder for at styrke den.

Større grad af digitalisering

Vi vil proaktivt arbejde på at digitalisere flere arbejdsredskaber, for at efterkomme de stadig stigende krav, der stilles til virksomhedens kerneydelser. Vi har i den forbindelse allerede indledt et samarbejde med forskellige departementer i Grønlands Selvstyre med henblik på at ensarte den måde vi arbejder med dokumentation på, via IT-værktøjet GIS. Som analyse- og

visualiseringsredskab kan GIS give overblik over data med en geografisk relation.

Dokumentstyringsværktøj

Vi har iværksat et forberedende arbejde for indkøb og implementering af et nyt elektronisk sags- og dokumenthåndteringssystem, ESDH. Vi forventer at indkøbe det nye system i første halvdel af 2011, med implementering i sidste halvdel af året.

Ny udbudsform

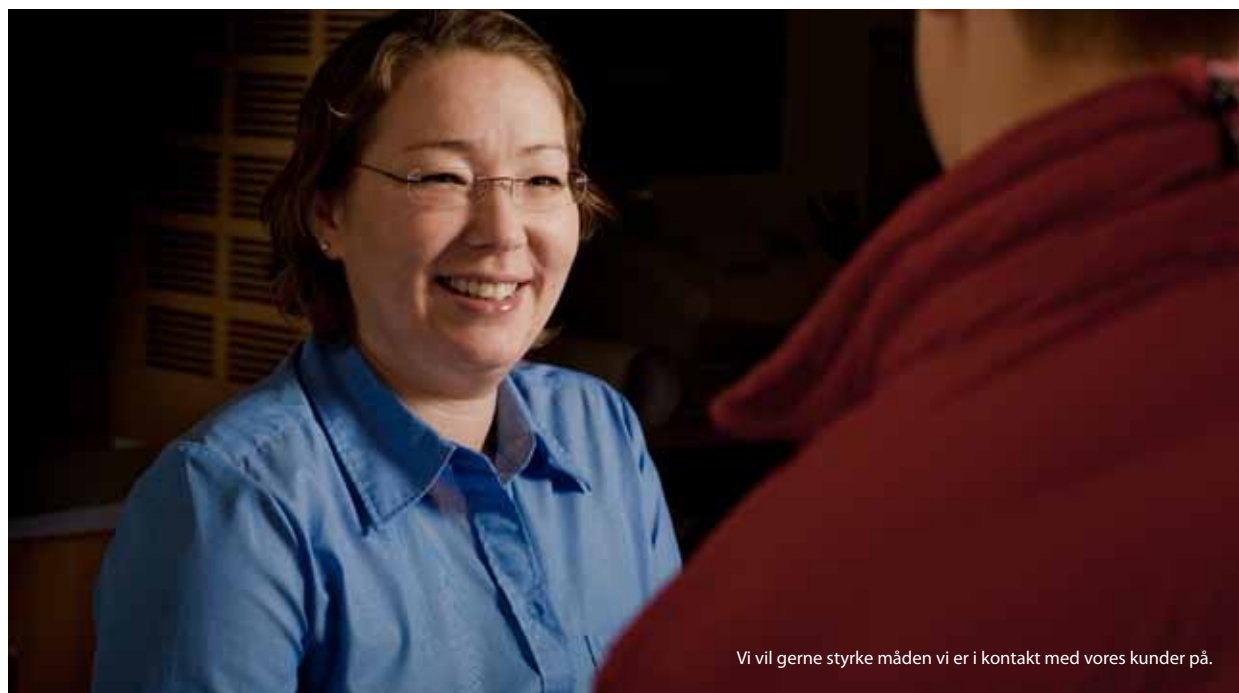
Vi vil i 2011 lancere en ny og bedre udbudsform på hele den pulje af anlægsopgaver som løbende bliver udbudt. Det sker for at sikre en øget konkurrence blandt de bydende firmaer.

Yderligere vandkraftværk

Som følge af at vi har påbegyndt byggeriet af vandkraftværket nord for Ilulissat, er vi gået i gang med at forberede et beslutningsgrundlag til næste vandkraftprojekt. Dette anlæg omhandler forsyning af Aasiaat og Qasigiannuit. Vi forventer at kunne fremlægge grundlaget til beslutning i efteråret 2013, med mulig igangsætning af byggefasen i 2014.

Qorlortorsuaq

Vi forventer at få en afgørelse på voldgiftsagen på vandkraftværket i Qorlortorsuaq i løbet af 2012. Tidspunktet for sagens mundtlige forhandling er på nuværende tidspunkt endnu ikke fastlagt.



Vi vil gerne styrke måden vi er i kontakt med vores kunder på.

Generelt

Årsregnskabet er aflagt i overensstemmelse med "Hjemmestyrets bekendtgørelse nr. 25 af 26. november 1998 om nettostyrede virksomheders regnskabsvæsen m.v."

Den anvendte regnskabspraksis er uændret i forhold til sidste år.

Nettoomsætning

Nettoomsætning omfatter det til kunderne fakturerede salg. Der henvises i øvrigt til note 1.

Materielle anlægsaktiver

Materielle anlægsaktiver, som var i Nukissiorfiits eje pr. 1.1.1998 og som før da har været afskrevet i forhold til anlægsafdrag, er vurderet og optaget til genanskaffelsesværdi med fradrag af beregnede brugstidsafskrivninger fra ibrugtagningstidspunktet. Bygdeanlæg, som blev overtaget 1.1.1998 er pr. 1.1.2004 optaget til vurderingsværdi og afskrevet i henhold til aktivernes forventede restlevetid.

De egenfinansierede bygninger, transportmidler og maskiner afskrives uændret i henhold til forventede brugstider og vises ikke separat i regnskabet.

Der foretages lineære afskrivninger, baseret på følgende vurdering af aktivernes forventede brugstider:

Bygninger og anlæg	5-60 år
Transportmidler og maskiner	4-10 år

Bygninger og anlæg indeholder distributionsnet.

Aktiver med en anskaffelsesværdi på under 50.000 kr. pr. enhed udgiftsføres fuldt ud i anskaffelsesåret. Udskiftning af ledningsnet på under 500.000 kr. udgiftsføres fuldt ud i anskaffelsesåret. EDB-anskaffelser til administrative systemer straksafskrives som hovedregel, medmindre de indgår i et større samlet projekt, der er en gennemgribende systemomlægning/-udvidelse. Ved aktivering af EDB-anskaffelser bliver afskrivningsperioden 3 år.

Varebeholdninger

Varebeholdninger værdiansættes til anskaffelsespris, opgjort efter gennemsnitsprincippet med tillæg af hjemtagelsesomkostninger. Der foretages nedskrivning til nettorealiseringsværdi, hvor denne er lavere end anskaffelsesprisen.

Brændolie og reservedele indgår i lagerværdien, jævnfør note til varebeholdning.

Tilgodehavender fra salg

Tilgodehavender fra salg værdiansættes til pålydende værdi med regulering af for lidt/for meget á conto faktureret og med fradrag af hensættelse til imødegåelse af tab. Hensættelse til tab opgøres på grundlag af en individuel vurdering af de enkelte tilgodehavender.

Pengestrømsopgørelse

Pengestrømsopgørelsen er udarbejdet efter den indirekte metode i henhold til "Hjemmestyrets bekendtgørelse nr. 25 af 26. november 1998 om nettostyrede virksomheders regnskabsvæsen m.v."

Resultatopgørelse

Note	(1.000 kr.)	2010	2009
	Nettoomsætning		
	Nettoomsætning af el, vand og varme	641.971	669.327
	Anden nettoomsætning	38.006	39.911
1	Nettoomsætning i alt	679.977	709.238
	Vareforbrug	(178.165)	(206.575)
	Dækningsbidrag	501.812	502.663
	Kapacitetsomkostninger		
2	Personaleomkostninger	(168.693)	(163.606)
3	Øvrige kapacitetsomkostninger	(160.183)	(159.404)
	Kapacitetsomkostninger i alt	(328.876)	(323.010)
	Resultat før renter og afskrivninger	172.936	179.653
	Afskrivninger på anlæg	(187.159)	(173.421)
	Resultat før renter m.v.	(14.223)	6.232
	Renter		
	Renteudgift af anlægsgæld	(77.933)	(65.393)
4	Øvrige renter, netto	(2.659)	(730)
	Renter i alt	(80.592)	(66.123)
	Resultat før ekstraordinære poster	(94.815)	(59.891)
	Ekstraordinære poster, netto	-	-
	ÅRETS RESULTAT	(94.815)	(59.891)
	OVERFØRT RESULTAT	(94.815)	(59.891)

Note	(1.000 kr.)	2010	2009
AKTIVER			
Anlægsaktiver			
Materielle anlægsaktiver			
5	Bygninger og anlæg	3.780.191	3.674.325
6	Anlæg under opførelse	423.926	199.174
7	Transportmidler og inventar	37.573	29.424
Anlægsaktiver i alt		4.241.690	3.902.923
Omsætningsaktiver			
Varebeholdninger			
8	Lagre	110.609	97.784
	Varer under fremstilling	-	-
Varebeholdninger i alt		110.609	97.784
Tilgodehavender			
9	Tilgodehavender fra salg og tjenesteydelser	103.349	115.101
	Tilgodehavende i landskassen	47.893	9.097
	Andre tilgodehavender	3.666	7.116
	Periodeafgrænsningsposter	192	1.186
Tilgodehavender i alt		155.100	132.500
Likvider		24.468	112.177
Omsætningsaktiver i alt		290.177	342.461
AKTIVER I ALT		4.531.867	4.245.384

Balance den 31. december - fortsat

Note	(1.000 kr.)	2010	2009
PASSIVER			
Egenkapital			
	Fast kapitalindskud	37.160	37.160
10	Regulering af anlægsværdier	2.537.744	2.537.744
11	Overført resultat	277.971	297.520
Egenkapital i alt		2.852.875	2.872.424
12	Langfristet gæld		
	Anlægsgæld til landskassen	1.429.468	1.177.294
	Øvrig langfristet gæld	44.680	45.824
Langfristet gæld i alt		1.474.148	1.223.118
Kortfristet gæld			
	Kortfristet del af langfristet gæld	96.309	78.785
	Øvrig gæld til Landskassen	-	-
	Skyldige feriepenge og løn	22.367	18.928
	Leverandører af varer og tjenesteydelser	72.346	40.734
	Anden gæld	12.401	11.395
	Periodeafgrænsningsposter	1.421	-
Kortfristet gæld i alt		204.844	149.842
PASSIVER I ALT		4.531.867	4.245.384

Pengestrømsopgørelse efter den indirekte metode

Note	(1.000 kr.)	2010	2009
	RESULTAT FØR AFSKRIVNINGER	172.936	179.653
	Nettorenter	(80.592)	(66.123)
	Tab og gevinst ved afhændelse af anlæg	(1.215)	(6.732)
	Køb af anlægsaktiver	(526.967)	(389.267)
	Salg og regulering af anlægsaktiver	2.255	12.384
13	Optagne langfristede lån	347.339	272.794
13	Afdrag på langfristede lån	(78.785)	(131.550)
13	Årets anlægstilskud	-	276
		(165.029)	(128.565)
	Ændring i arbejdskapital	40.850	(23.145)
	Samlet likviditetsvirkning	(124.179)	(151.710)
13	Årets nettobevilling	75.266	81.616
13	Ændring i trækingsret	(38.796)	(4.230)
	Ændring i likvider	(87.709)	(74.324)
	Likvide midler 1. januar	112.177	186.501
	Likvide midler 31. december	24.468	112.177
	Likvide midler omfatter:		
	Kassebeholdning	3	9
	Bankbeholdning	24.465	112.168
	LIKVIDER I ALT	24.468	112.177

14 Eventualforpligtelser og kontraktlige forpligtelser

Noter til årsregnskab

Note 1 Omsætning

Der beregnes en tarif for hver lokalitet, som ikke kan overstige maksimaltariffen på el og vand. For varme gælder der en enspris. Tarifferne er senest ændret pr. 1. januar 2010 og 1. februar 2011.

Maksimal- og minimumstariffen bliver herefter:

	01/02-2011	01/01-2010	01/08-2009	01/02-2009
Maksimalpris for el	3,02 kr./kWh	2,98 kr./kWh	2,82 kr./kWh	2,82 kr./kWh
Minimumspris for el	1,61 kr./kWh	1,56 kr./kWh	1,48 kr./kWh	1,48 kr./kWh
El til afbrydelig elvarme	0,58 kr./kWh	0,55 kr./kWh	0,55 kr./kWh	0,55 kr./kWh
El til fast elvarme	0,64 kr./kWh	0,62 kr./kWh	0,62 kr./kWh	0,61 kr./kWh
Maksimalpris for vand	36,68 kr./m ³	35,79 kr./m ³	34,42 kr./m ³	34,42 kr./m ³
Minimumspris for vand	14,62 kr./m ³	12,51 kr./m ³	11,83 kr./m ³	11,83 kr./m ³
Varme almindelig tarif	643 kr./MWh	618 kr./MWh	618 kr./MWh	612 kr./MWh
Varme (uden oliebackup)	578 kr./MWh	553 kr./MWh	553 kr./MWh	547 kr./MWh

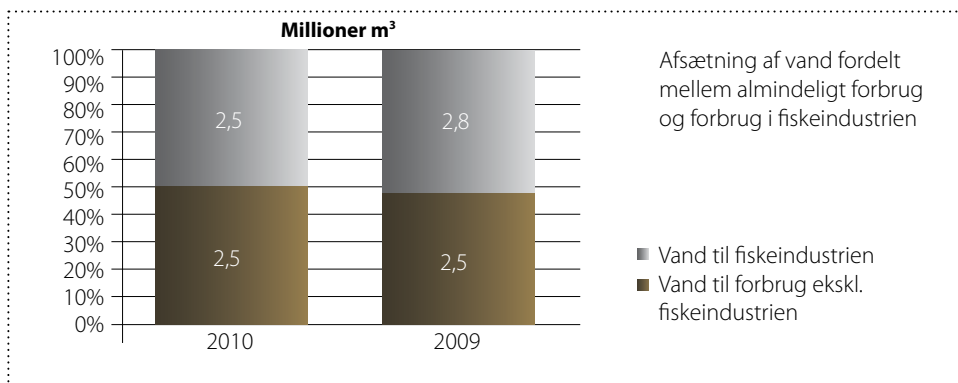
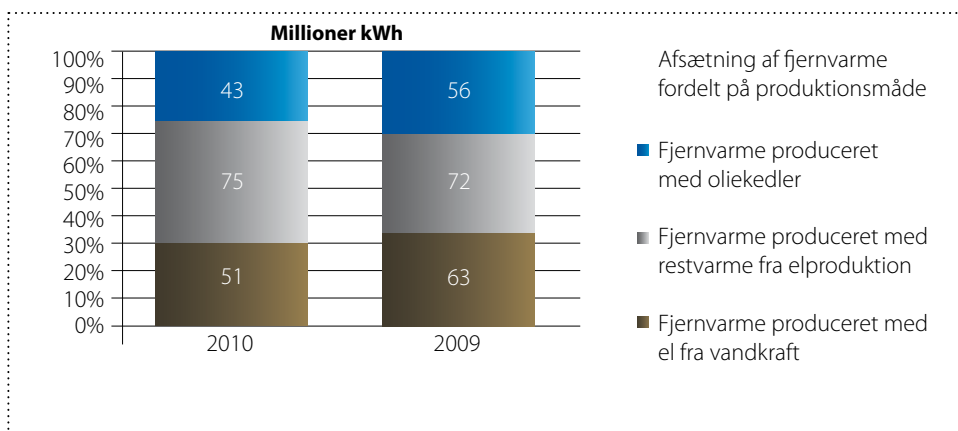
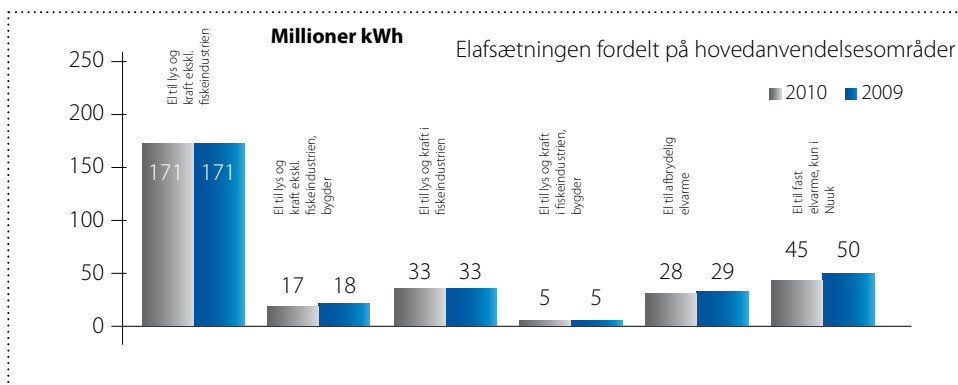
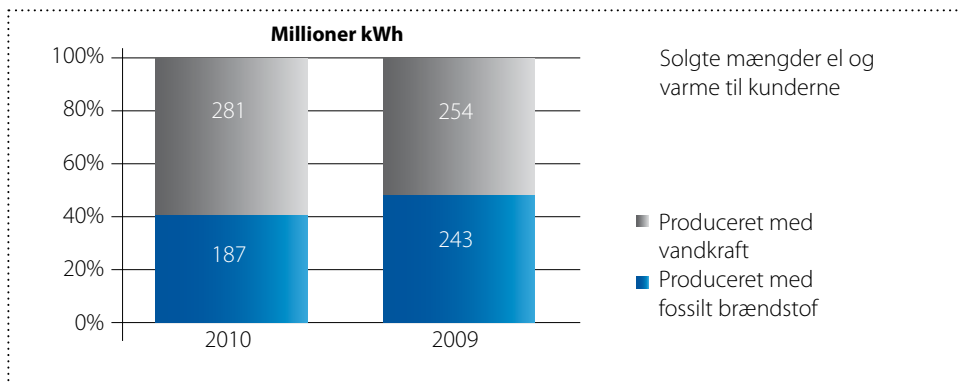
Tariffen til fiskeindustrien beregnes som 41 % af den kostægte tarif fra den 1. januar 2010.

Afsætningen er generelt beregnet ud fra den fakturerede omsætning og de gældende tariffer, da dette vurderes til at give den mest korrekte opgørelse af omsætningen.

Afsætningen af energi er faldet med 6 % i forhold til år 2009. Heraf er næsten 100 % el og varme til opvarmingsformål. Det milde klima der har været herskende hele år 2010 er forklaringen. Andelen af energiproduktionen som er produceret med vandkraft er steget med 9 % point og skyldes ibrugtagning af vandkraftværket ved Sisimiut. Den fossile produktion er faldet med 26 % i forhold til år 2009.

Vandafsætningen er faldet med 0,3 mio. kubikmeter svarende til 6 %. Det er fiskeindustrien, som har aftaget mindre vand. Det er primært i tre byer, hvor industrisalget har svigtet. I Paamiut er manglende rejeindhandling årsag til at afsætningen næsten er halveret i forhold til 2009 hvor den iøvrigt faldt med 1/3 i forhold til året tidligere. I Sisimiut og Nuuk har der ligeledes været tilbagegang.

Note 1 Omsætning (fortsat)	2010	2009
Afsætning:		
Solgte mængder til kunderne		
El (mio. kWh)	299	306
Varme (mio. kWh)	169	191
Energi i alt (mio. kWh)	468	497
Produceret med fossilt brændstof	187	243
Produceret med vandkraft	281	254
Vandkraftens andel af den samlede energiproduktion	60%	51%
Vand (mio. m³)	5,0	5,3
Specifikation af el (mio. kWh)		
El til lys og kraft ekskl. fiskeindustrien	171	171
El til lys og kraft ekskl. fiskeindustrien, bygder	17	18
El til lys og kraft i fiskeindustrien	33	33
El til lys og kraft i fiskeindustrien, bygder	5	5
El til afbrydelig elvarme	28	29
El til fast elvarme	45	50
I alt el solgt til kunder	299	306
Specifikation af fjernvarme (mio. kWh):		
Fjernvarme produceret med el fra vandkraft	51	63
Fjernvarme produceret med restvarme fra elproduktion	75	72
Fjernvarme produceret med oliekedler	43	56
I alt varme solgt til kunder	169	191
Specifikation af vand (mio. m³)		
Vand til forbrug ekskl. fiskeindustrien	2,4	2,4
Vand til forbrug ekskl. fiskeindustrien, bygder	0,1	0,1
Vand til fiskeindustrien	2,5	2,8
Vand til fiskeindustrien, bygder	-	-
I alt vand solgt til kunder	5,0	5,3



Note 2 Personaleomkostninger

Nukissiorfit har ingen forpligtelser til løbende pensionsudbetalinger.

Personaleomkostninger kan specificeres således:

(1.000 kr.)	2010	2009
Gager og lønninger	162.140	151.471
Øvrige personaleomkostninger	16.099	17.024
Egenproduktion af anlægsopgaver	(9.546)	(4.889)
I alt	168.693	163.606

Nukissiorfit har i 2010 beskæftiget månedslønnede og timelønnede i et omfang svarende til 403 fuldtidsansatte (årsværk) mod 400 i 2009.

Note 3 Øvrige kapacitetsomkostninger

Indeholder et beløb på 4,5 mio. kr. vedrørende betaling til BKK Produksjon AS til driftskontrakt på vandkraftværket i Buksefjorden. I 2009 udgjorde betalingen til driftskontrakten med Nuuk Kraft AS 4,9 mio. kr.

I øvrige kapacitetsomkostninger indgår udgifter i forbindelse med havarier på produktionsudstyr og ledningsnet. I tillæg hertil er der anvendt beløb på havarierne, som er blevet aktiveret, da der er tale om reelle forbedringer af bestående anlæg. De aktiverede havariudgifter er anført i sammenligningen.

Havariomkostninger vedrørende branden på el- og vandværket i Upernavik indgår ikke i opgørelsen, da forsikringen betaler disse omkostninger.

Havarier de seneste fem år:

(1.000 kr.)	2010	% ændring	2009	% ændring	2008	% ændring	2007	% ændring	2006
Produktionsudstyr, driftsudgift	1.169		1.991		306		1.385		1.057
Produktionsudstyr, aktiveret	0		610		843		305		0
I alt produktionsudstyr	1.169	-55	2.601	126	1.149	-32	1.690	60	1.057
Ledningsnet, driftsudgift	468		241		292		350		2.053
Ledningsnet, aktiveret	466		0		2.281		0		907
I alt ledningsnet	934	288	241	-91	2.573	635	350	-88	2.960
I alt	2.103	-26	2.842	-24	3.722	82	2.040	-49	4.017

Noter til årsregnskab

Note 4 Øvrige renter, netto

(1.000 kr.)	2010	2009
Renteindtægt banker	573	2.540
Renteudgift landskassen	19	8
Renteudgift leasingaftale	(3.162)	(3.226)
Diverse renteudgifter	(89)	(52)
I alt	(2.659)	(730)

Note 5 Bygninger og anlæg

(1.000 kr.)	2010	2009
Anskaffelsessum		
Primo	5.244.676	4.642.946
Korrektion primo	-	-
Årets tilgang	284.529	640.561
Årets afgang	(49.664)	(38.831)
Anskaffelsessum ultimo	5.479.541	5.244.676
Af og nedskrivninger		
Afskrivninger primo	(1.570.351)	(1.441.875)
Korrektion primo	-	-
Årets afskrivninger	(176.603)	(157.805)
Tilbageførte afskrivninger	47.604	29.329
Af- og nedskrivninger ultimo	(1.699.350)	(1.570.351)
Bogført værdi pr. 31. december	3.780.191	3.674.325

Note 6 Anlæg under opførelse

I årets tilgang på 529,3 mio. kr. er indeholdt egenproduktion med 9,5 mio. kr. I 2009 udgjorde egenproduktionen 4,9 mio. kr.

(1.000 kr.)	2010	2009
Anskaffelsessum		
Primo	199.174	466.764
Korrektion primo	-	-
Årets tilgang	529.347	396.310
Færdiggjorte anlæg	(277.759)	(636.544)
Færdiggjorte anlæg, driftsført	(26.836)	(27.356)
Bogført værdi pr. 31. december	423.926	199.174

Note 7 Transportmidler og inventar

(1.000 kr.)	2010	2009
Anskaffelsessum		
Primo	97.191	82.770
Korrektion primo	-	-
Årets tilgang	17.685	16.296
Årets afgang	(3.962)	(1.875)
Anskaffelsessum ultimo	110.914	97.191
Af og nedskrivninger		
Afskrivninger primo	(67.767)	(60.757)
Korrektion afskrivninger primo	-	-
Årets afskrivninger	(9.341)	(8.885)
Tilbageførte afskrivninger	3.767	1.875
Af- og nedskrivninger ultimo	(73.341)	(67.767)
Bogført værdi pr. 31. december	37.573	29.424



Note 8 Varebeholdninger

(1.000 kr.)	2010	2009
Brændolie	23.352	24.239
Smøreolie	4.434	4.170
Reserve dele og hjælpematerialer	82.823	69.375
I alt	110.609	97.784

Reserve dele og hjælpematerialer består hovedsageligt af dele som er indkøbt til forbrug på egne anlæg (ikke til videresalg).

Note 9 Tilgodehavender fra salg og tjenesteydelser

Bruttobeløbet på 109,0 mio. kr. er reguleret med 5,7 mio. kr. til dækning af tab på dubiøse debitorer. Den tilsvarende regulering udgjorde ultimo 2009 6,4 mio. kr. Reguleringen er fratrukket debitorer med de ældste saldi.

Aldersfordeling		
(1.000 kr.)	2010	2009
0 - ½ år	101.401	112.942
½ - 1 år	1.070	1.859
Ældre	878	300
I alt	103.349	115.101

Note 10 Regulering af anlægsværdier

(1.000 kr.)	2010	2009
Regulering af anlægsværdier 1998	1.831.067	1.831.067
Regulering af anlægsværdier 2004	742.294	742.294
Regulering af anlægsværdier 2005	(36.438)	(36.438)
Regulering af anlægsværdier 2006	7.851	7.851
Regulering af anlægsværdier 2007	(14.594)	(14.594)
Regulering af anlægsværdier 2008	4.682	4.682
Regulering af anlægsværdier 2009	2.882	2.882
Regulering af anlægsværdier 2010	0	-
I alt	2.537.744	2.537.744

Reguleringen skyldes hovedsageligt anlæg som bliver overdraget til Nukissiorfit uden beregning, og hvor Nukissiorfit herefter har vedligeholdelsesforpligtelsen. Anlæggene bliver optaget til opførelsessum.

Note 11 Overført resultat

(1.000 kr.)	2010	2009
Overført tidligere år	297.520	275.519
Overført årets resultat	(94.815)	(59.891)
Bevillinger fra landskassen		
Årets anlægstilskud	-	276
Årets nettobevilling	75.266	81.616
I alt	277.971	297.520

Noter til årsregnskab

Note 12 Langfristet gæld, der forfalder efter fem år

Langfristet gæld der forfalder efter fem år udgør 1.087 mio. kr. I 2009 udgjorde beløbet 906 mio. kr.

Note 13 Betalinger til- og fra landskassen

(1.000 kr.)	2010	2009
Betalinger til landskassen fra Nukissiorfit		
Afdrag på langfristede lån	77.798	130.708
Renter på anlægslån	77.932	65.393
Renter på trækningsret	(19)	(8)
Positiv DAU-påvirkning i landskassen	155.711	196.093
Ændring af saldo på trækningsret	38.796	4.230
Positiv likviditetsvirkning i landskassen	194.507	200.323
Betalinger fra landskassen til Nukissiorfit		
Årets nettobevilling	(75.266)	(81.616)
Bevillinger til anlægsprojekter	-	(276)
Landskassens andel af gadelys	(6.450)	(6.076)
Optagne langfristede lån	(347.339)	(272.794)
Negativ DAU-påvirkning i landskassen	(429.055)	(360.762)
Ændring af saldoen på trækningsretten	-	-
Negativ likviditetsvirkning i landskassen	(429.055)	(360.762)
Nukissiorfits netto DAU-påvirkning i landskassen	(273.344)	(164.669)
Nukissiorfits netto likviditetspåvirkning i landskassen	(234.548)	(160.439)
Driftsresultat opgjort iht. landskassens principper		
Resultat ifølge resultatopgørelse	(94.815)	(59.891)
Regulering vedr. selvfinansierede anskaffelser	(179.628)	(116.197)
Regulering vedr. forskel mellem afskrivninger og afdrag på anlægslån	108.146	35.981
Resultat iht. landskassens principper	(166.297)	(140.107)
Årets nettobevilling	75.266	81.616
Årets mindre- eller merforbrug	(91.031)	(58.491)

Note 14 Eventuelforpligtelser og kontraktlige forpligtelser

Bohavetransportforpligtelser ved personalefratrædelse er ikke opgjort.

Vandkraftværket i Qorlortorsuaq

Nukissiorfiit har ikke godkendt afleveringen af vandkraftværket i Qorlortorsuaq grundet væsentlige mangler fra entreprenørens, EnergiKonsortiet, side. Til trods for dette har Nukissiorfiit besluttet at vandkraftværket skal producere el til Narsaq og Qaqortoq af økonomiske og samfundsmæssige hensyn. Den kontraktlige aftale med entreprenøren udgør 216 mio. kr.

EnergiKonsortiet har i slutningen af juni 2010 indgivet replik. De beløbsmæssige påstande i replikken andrager tilsammen ca. 234,5 mio. kr., hvilket i forhold til klageskriftet er en forhøjelse på knap 10 mio. kr. Det krævede beløb påstås forrentet. Nukissiorfiit har som bekendt påstået frifindelse over for påstandene i klageskriftet og vil tilsvarende i duplikken nedlægge påstand om frifindelse i forhold til ovennævnte beløbsmæssige påstande. Nukissiorfiit har i svarskriftet rejst et modkrav på knap 60 mio. kr. Langt den overvejende del af dette modkrav relaterer sig til mangler primært konstateret i forbindelse med den afholdte afleveringsforretning.

Til belysning af Nukissiorfiits krav vedrørende disse mangler har der i september 2010 været afholdt syn og skøn i Grønland. Det forventes, at skønsrapporten foreligger i løbet af februar 2011. Det er sandsynligt, at parterne i et vist omfang vil stille supplerende spørgsmål til skønsmændene.

Der er derudover yderligere forhold, der skal belyses via syn og skøn, uvildige tekniske undersøgelser og spørgsmål til Foreningen af Rådgivende Ingeniørers rets- og responsumudvalg. Disse tiltag iværksættes i 1. kvartal 2011.

Når ovennævnte tekniske forhold er belyst, vil parterne afgive et yderligere processkrift hver.

Den mundtlige forhandling af sagen, der må forventes at strække sig over 3-4 uger, er ikke berammet endnu, men forventes at finde sted i løbet af 2012, således at en kendelse fra voldgiftsretten, hvis afgørelsen ikke kan appelleres, sandsynligvis vil foreligge i 3. eller 4. kvartal 2012.

Stævning vedrørende udlicitering

Nukissiorfiit er blevet stævnet i en principiel sag om udbud af hovedentreprise i offentlig licitation. Sagsøger beløbsmæssige påstand er på 2,3 mio. kr.

Væsentlige kontraktlige forpligtelser

Der indgås løbende væsentlige kontraktlige forpligtelser vedrørende anlægsprojekter, der er finansieret over finansloven eller hvor der er givet tilladelse fra Selvstyret til at egenfinansiere anlægsprojekterne.