



NAALAKKERSUISUT
GOVERNMENT OF GREENLAND

Redegørelse om Skolehjem

– overvejelser og anbefalinger om overgang fra bygdeskoler til byskoler

Departementet for Uddannelse og Forskning



Redegørelse om Skolehjem

- Overvejelser og anbefalinger om overgang fra bygdeskoler til byskoler

Formand for arbejdsgruppen:

Kaali Olsen (Departementet for Uddannelse og Forskning)

Arbejdsgruppen har haft følgende deltagere:

Peter Hansen og Trine Søgaard (Regional Udviklingsstrategi)

Ruben Svendsen (Departementet for Boliger, Infrastruktur og Transport)

Peter Beck (Departementet for Finanser)

Kaali Olsen og Carsten Petersen (Departementet for Uddannelse og Forskning)

Jens Jakobsen, Franz Tremel og Lone Hindby (Inerisaavik)

Danny Nielsen (INI A/S)

Martha Labansen (KANUKOKA)

Beregninger og specialanalyser

Der er udarbejdet en række specialberegninger til brug for redegørelsen af:

Epinion A/S

Peter Allerup (Danmarks Pædagogiske Universitet)

Færdiggørelse og oversættelse af redegørelsen

Redegørelsen er færdigredigeret af Departementet for Uddannelse og Forskning

Redegørelsen er blevet oversat til grønlandsk af Kunuunnguaq Fleischer og Hans Møller og høringssvarene er oversat af Avva Mathiassen

Redaktionen af redegørelsen er afsluttet den 12. december 2011 og høringssvarene er indarbejdet den 10. april 2012.

INDHOLDSFORTEGNELSE

1. FORORD	4	Slettet: 4
2. BAGGRUND, PROCES OG OPSUMMERING AF KONKLUSIONER OG ANBEFALINGER	6	Slettet: 6
3. FOLKESKOLEN	11	Slettet: 11
3.1 SKOLESTRUKTUREN FOR SKOLEÅRET 2010/2011	11	Slettet: 11
3.2 EN SAMMENLIGNING AF KOMMUNERNE	15	Slettet: 15
3.3 FOLKESKOLENS ØKONOMI	16	Slettet: 16
3.4 FAGLIGE KONSEKVENSER AF SMÅ BYGDESKOLER	18	Slettet: 18
3.5 DEN FREMTIDIGE UDVIKLING I ELEVGRUNDLAGET FOR FOLKESKOLE OG SKOLEHJEM	22	Slettet: 22
3.6 HØRINGSSVAR.....	24	Slettet: 24
3.7 DELKONKLUSIONER OG ANBEFALINGER	25	Slettet: 25
4. SKOLEHJEMMENE	26	Slettet: 26
4.1 ANTAL OG KAPACITET	26	Slettet: 26
4.2 LOVGIVNINGSMÆSSIGE RAMMER	26	Slettet: 26
4.3 MASTERPLAN FOR SKOLEBYGGERI	27	Slettet: 27
4.4 DET PÆDAGOGISKE INDHOLD	28	Slettet: 28
4.5 FYSISKE STANDARDER	29	Slettet: 29
4.6 TILSTANDSVURDERINGEN AF SKOLEHJEMMENE	29	Slettet: 29
4.7 ØMKOSTNINGER FORBUNDET MED AT LEVE OP TIL MINDSTEKRAV FOR SKOLEHJEM	29	Slettet: 29
4.8 HØRINGSSVAR	31	Slettet: 31
4.9 DELKONKLUSIONER OG ANBEFALINGER	31	Slettet: 31
5. FREMTIDENS STRUKTUR FOR SKOLEHJEM	32	Slettet: 32
5. 1 ANDRE MODELLER	32	Slettet: 32
5. 2 SCENARIEBEREGNINGER.....	32	Slettet: 32
BILAG 1: KOMMUNE KUJALLEQS ELEV TAL OG LÆRERDÆKNING/IIN	36	Slettet: 36
BILAG 2: KOMMUNEQARFIK SERMERSOOQ'S ELEV TAL OG LÆRERDÆKNING/IIN	40	Slettet: 40
BILAG 3: QEQQATA KOMMUNIAS ELEV TAL OG LÆRERDÆKNING/IIN	44	Slettet: 44
BILAG 4: QAASUITSUP KOMMUNIAS ELEV TAL OG LÆRERDÆKNING/IIN	48	Slettet: 48
BILAG 5: "KAMMERATSKABSEFFEKTEEN"/PETER ALLERUP (DPU)	52	Slettet: 52
BILAG 6: EN BESKRIVELSE AF SKOLEHJEMMENS PÆDAGOGISKE SIGTE/INERISAAVIK	53	Slettet: 53
BILAG 7: ELEVHJEMMENS TILSTAND/INI A/S	58	Slettet: 58
BILAG 8: NOTAT VEDR. DEN FREMTIDIGE SKOLESTRUKTUR/EPINION A/S	63	Slettet: 63
BILAG 9: CASE: NANORTALIK SKOLEHJEM - RENOVERING OG SANERING	66	Slettet: 66
BILAG 10: HØRINGSSVAR	68	Slettet: 68



1. Forord

Folkeskolen er i fokus mere end nogensinde før. Den gældende forordning om folkeskolen fra 2002 blev midtvejsevalueret i november 2010, og her blev der peget på en række områder, hvor forordningen og dens bestemmelser endnu ikke er fuldt ud implementeret, og hvor udvikling og forbedringer er stærkt påkrævet¹. Skatte- og Velfærdskommissionen, Grønlands Økonomiske Råd samt Regional Udviklingsstrategi har også beskæftiget sig indgående med dagens folkeskole og er i deres rapporter og betænkninger kommet med en række anbefalinger til, hvordan folkeskolens virke på en lang række punkter kan forbedres i samarbejde med KANUKOKA og kommunerne, der har det daglige ansvar for folkeskolens drift. Planerne for, hvordan disse anbefalinger skal føres ud i livet, lægges netop nu, i forbindelse med opfølgningen på Skatte- og Velfærdskommissionens anbefalinger. Vores folkeskole er økonomisk dyr og det er vigtigt, at vi får mest mulig kvalitet for pengene, specielt i lyset af de kommende mange års pressede samfundsøkonomi.

Eleverne fra vores bygdeskoler udgør en sårbar gruppe, som i yderste fald risikere at blive tabt i uddannelsessystemet. Der kan være stor forskel på undervisningen i bygderne, men mange lærere i bygdeskolerne er timelærere, der ikke har en formel uddannelse som folkeskolelærer. Det kan i mange tilfælde føre til dårligere undervisning, end hvis den blev varetaget af en uddannet folkeskolelærer, uanset timelærerens gode indsats. Vi ved samtidig, at mange elever fra bygdeskoler står svagere fagligt i fagene dansk og engelsk i forhold til eleverne fra byskoler, til gengæld er de bedre til det grønlandske sprog. Endelig tager langt hovedparten af eleverne fra bygdeskolerne ind til byerne for at tage 9-10 klasse og aflægge folkeskolens afgangsprøve, hvilket ofte er en stor social omvæltning. Rammerne omkring bygdeeleverne i byerne er typisk kollegier og skolehjem.

Det er selvsagt en stor omvæltning for et meget ungt menneske, at komme fra bygden og en meget lille skole til de større byer og skoler, hvor antallet af elever typisk er på over 100 og hvor bygdeeleverne på kort tid skal tilpasse sig et højere fagligt niveau. Desuden er bygdeeleverne væk fra familien i kortere eller længere perioder. Det er helt afgørende at "modtageapparatet" – primært skolehjemmet - er i så god fysisk tilstand som muligt og samtidig understøtter eleverne bedst muligt i deres personlige og faglige udvikling frem mod aflæggelse af folkeskolens afgangsprøver og det videre forløb i uddannelsessystemet. Desværre må vi erkende, at mange skolehjem er i dårlig stand og lider under manglende vedligeholdelse, samt at de pædagogiske og sociale rammer lader meget tilbage.

En ny uddannelsesstrategi er lige nu under udarbejdelse i Departementet for Uddannelse og Forskning. Den er ambitiøs og stiler mod, at vort samfund på forholdsvis kort tid skal omstille sig for at kunne deltage i den fortsatte globalisering, så vi kan få den størst mulige økonomiske

¹Rapporten, der sammenfatter konklusioner og anbefalinger fra midtvejsevalueringen, forefindes på Inerisaaviks hjemmeside www.Inerisaavik.gl.

gevinst af de direkte investeringer fra udlandet, som forventes i de kommende år. Det kræver et markant løft af vores uddannelsesniveau inden for de næste 10-15 år. Vi kan i den forbindelse ikke undvære eleverne fra bygderne, ca. 18 % af en folkeskoleårgang, som ressourcepersoner. Men det kræver naturligvis at man sikrer bygdeeleverne en på alle måder forsvarlig overgang fra bygd til by, og her er skolehjemmet og dets indretning en central faktor.

Det generelle samfundsøkonomiske råderum vil være snævert de næste mange år frem i tiden og handlemulighederne i forbindelse med fx renovering af skolehjemmene skal vejes op mod afholdelse af andre offentlige udgifter. Det er derfor vigtigt, at vi også tænker i andre og alternative baner, som ikke bare er økonomisk fornuftige, men måske kan vise sig at fungere bedre i forhold til sociale rammer og det pædagogiske indhold som bydes eleverne fra bygdeskolerne og give mere kvalitet. Derfor har Naalakkersuisut lagt vægt på, at redegørelsen beskriver den aktuelle struktur i dagens folkeskole og problematisere denne. Desuden er det vigtigt at redegørelsen fremkommer med ideer til, hvordan bygdeelevernes overgang fra bygder til byer kan finde sted på andre og mere hensigtsmæssige måder.

Denne redegørelse er blevet til i et konstruktivt samarbejde mellem Departementet for Uddannelse og Forskning, Departementet for Boliger, Infrastruktur og Transport, Departementet for Finanser samt Regional Udviklingsstrategi. Tilforordnede fra Inerisaavik, KANUKOKA og INI Byggeteknik A/S har deltaget i udarbejdelsen af redegørelsen. Det burde hermed være sikret, at alt relevant viden om skolehjem og folkeskolen generelt afspejles. Desuden har redegørelsen været til høring hos folkeskolens interessenter og alle modtagne høringssvar er medtaget som bilag til redegørelsen. Naalakkersuisut agter i tæt samarbejde med KANUKOKA at udarbejde en plan for opfølgningen på redegørelsen om skolehjem og uddannelsesstrategien samt Naalakkersuisuts Gælds og Investeringsstrategi 2012.

Anlægsområdet for folkeskolerne og dermed også skolehjemmene er i princippet overdraget til kommunerne. I forordningen om folkeskolen fremgår det, at oprettelse af elevhjem og kollegier til folkeskoleelever påhviler kommunerne og ophold på et elevhjem eller kollegium er vederlagsfrit.

For at kunne nå Naalakkersuisuts mål om at mindst 70 % af en given ungdomsårgang får en erhvervskompetencegivende uddannelse i 2025 er det nødvendigt at alle elever, som går på små skoler, så vidt muligt får mulighed for at afslutte deres folkeskoleforløb med undervisning af uddannede lærere.

På uddannelsesområdet er pejlemærket 2025, hvor vi stræber efter at nå meget ambitiøse mål. Det kan synes som mange år frem i tiden, men for at nå de målsætninger vi har sat os, skal beslutningerne om fx indretning af skolehjem og den fremtidige skolestruktur træffes i den nære fremtid og i et tæt samspil og dialog med det kommunale niveau, der i sidste ende er ansvarlig for skolevæsenet og skolehjemmene.

Bolden er hermed givet op til en visionær og konstruktiv diskussion.

Palle Christiansen

2. Baggrund, proces og opsummering af konklusioner og anbefalinger

På efterårssamlingen 2010 blev punktet EM10/35 vedtaget. Følgende ændringsforslag blev i den forbindelse vedtaget:

"Forslag til Inatsisartutbeslutning om, at Naalakkersuisut senest til efterårssamlingen 2011 pålægges at udarbejde en redegørelse om skole- og elevhjem i Grønland. I redegørelsen skal belyses de økonomiske konsekvenser for Landskassen og kommunerne ved at udarbejde bindende mindstekrav til den fysiske standard for standard for elevhjem belyses og derudover skal ske en afklaring af elevhjemmenes pædagogiske sigte".²

Baggrunden for ovenstående punkt var konstateringen af, at flere skolehjem var i meget dårlig stand, hvilket medførte debat i medierne.

I forlængelse af ovenstående beslutning blev der i maj 2011 bevilliget 2,5 mio. kr. til at foretage en tilstandsvurdering af samtlige landets skolehjem³. Afrapporteringen fra denne tilstandsvurdering fremgår af bilag 7 til redegørelsen. Tilstandsregistreringen blev udvidet til også at omfatte øvrige kollegier, byskoler og Piareersarfiit. Sammen med en sideløbende tilstandsregistrering af brancheskoler med tilhørende kollegier vil der kunne udarbejdes et samlet overblik over tilstanden for 2011 på alle landets kollegier.

Det skal bemærkes, at skolehjemmet i Nanortalik, der er i særdeles dårlig stand og som foranledigede den oprindelige debat om skolehjem, forventes renoveret og ombygget i den kommende tid. Udliciteringen pågår ved afslutningen af redigeringen af redegørelsen. Såfremt udliciteringen forløber efter planen, forventes et nyt og moderne skolehjem at stå klart til ibrugtagning ved udgangen af 2012. I forbindelse med udarbejdelsen af denne redegørelse har arbejdsgruppens medlemmer deltaget i udformningen af kravene til den fysiske indretning af dette skolehjem, der således kan ses som en forsøgsmodel/prototype for fremtidens skolehjem. Der er lagt meget vægt på at sammenkæde den fysiske indretning med de rammer der anses som nødvendige for at understøtte elevernes sociale og faglige udvikling. Der henvises til bilag 9, hvor indretningen af det kommende skolehjem i Nanortalik er beskrevet.

Det skal også bemærkes, at et foreløbigt udkast til redegørelsen allerede har inspireret til diskussion med kommunerne. Således holdt Inerisaavik og Regional Udviklings Strategi møde med forvaltningschefer og udvalgsformænd i september 2011, hvor redegørelsens foreløbige konklusioner blev fremlagt og drøftet. I den forbindelse tilkendegav kommunerne, at man vil færdiggøre styrelsesvedtægterne for folkeskolen i 2012. Arbejdet med at overveje og fastlægge en kommende skolestruktur er således igangsat.

Redegørelsen er blevet udarbejdet i foråret og sommeren 2011, med deltagere fra Departementet for Uddannelse og Forskning, Departementet for Boliger, Infrastruktur og Transport, Departementet for Finanser samt Regional Udviklingsstrategi. Tilforordnede fra KANUKOKA, Inerisaavik og INI Byggeteknik A/S har deltaget i udarbejdelsen. I forbindelse med fremskrivning af elevgrundlaget for folkeskolerne og skolehjemmene de kommende, har Selvstyret bedt Epinion

²Forslaget, betænkningen samt svarnotater i forbindelse med forslaget kan ses under EM10; EM10/35.

³Se: Orientering til Naalakkersuisut om Finansudvalgets beslutning onsdag den 25. maj 2011 - Sagsnr. 01.31.06/11-00533.

A/S om at forestå disse beregninger⁴. Sekretariatsfunktionen er blevet varetaget af Regional Udviklingsstrategi. Departementet for Uddannelse og Forskning har varetaget færdiggørelsen af redegørelsen.

Redegørelsen drager følgende konklusioner:

- Den nuværende skolestruktur er præget af mange, *meget* små og *små* skoler i bygderne, hvor der må sås tvivl om kvaliteten af undervisningen, der i meget stor udstrækning varetages af personer, der ikke er uddannede som folkeskolelærere, og hvor lærerstaben er meget tæt på eller har nået en "kritisk masse". Elever fra bygdeskoler udsættes for en meget stor grad af "tilfældighed" i forbindelse med kvaliteten af den undervisning de tilbydes, i langt højere grad end hvad der gælder for elever i byskolerne.
- De mange bygdeskoler medfører samtidig behov for skolehjem. De mange relativt små skolehjem er dyre, målt som omkostninger pr. elev.
- Den demografiske udvikling betyder at elevgrundlaget for den samlede folkeskole falder drastisk de kommende år. Elevgrundlaget for skolehjem er således også vigende. Særligt bygdeskolerne vil blive påvirket, ikke bare pga. af den demografiske udvikling, men også fordi der oveni den demografiske tendens må forventes en fortsat afvandring fra bygder til byer.
- Lovgivningen omkring skolehjemmene, for så vidt angår den fysiske indretning og det pædagogiske indhold, indeholder ikke klare og sammenhængende retningslinjer og standarder.
- Mange skolehjem er i dårlig stand, som følge af manglende vedligeholdelse gennem adskillige år og hvor det i forbindelse med en samlet tilstandsvurdering foretaget i forbindelse med udarbejdelsen af denne redegørelse anbefales at 6 skolehjem helt eller delvist saneres og eventuelt genopføres fra grunden.
- Omkostningerne ved at reovere **alle** nuværende skolehjem og få dem rettet op til et tidssvarende pædagogisk og sundhedsmæssigt forsvarligt niveau ligger på mellem 160 mio. kr. og 230 mio. kr. som skal indprioriteres.
- Regelsættet for finansieringen af reoveringen af skolehjem mellem Selvstyre og kommunerne, er uafklaret og i flere tilfælde uklart beskrevet. Det kan føre til u hensigtsmæssige økonomiske disponeringer, hvis kommunerne ikke handler i overensstemmelse med de *samlede* omkostninger, som pådrages samfundsøkonomien ved at opretholde små bygdeskoler. F.eks. bedes kommunerne om at fastlægge den fremtidige skolestruktur, fordi selvstyret ikke har til hensigt både at reovere samtlige bygdeskoler til og med 10 klasse i et skoledistrikt og samtidigt betale for reovering af et skolehjem til de samme børn i skoledistriktets hovedby.

⁴Konsulenter hos Epinion A/S har i 2011 udviklet forskellige statistiske værktøjer for Selvstyret, herunder en database for folkeskolen. Dette udviklingsarbejde er sket i relation til Uddannelsesplanen, med finansiel støtte fra EU.

- Den samfundsøkonomiske gevinst ved at afholde udgifter til at forbedre skolehjemmene som modtageapparat for bygdeleverne, er betydelige og skønnes at udgøre ca. 5 -10 % af samfundets nationalprodukt. Gevinsterne indhentes på lang sigt, hvis flere bygdelever end tilfældet er i dag, gennemfører et uddannelsesforløb og via beskæftigelse på arbejdsmarkedet bidrager positivt til samfundsøkonomien.

Redegørelsen kommer med følgende anbefalinger:

- Kommunerne bør i nær fremtid tage stilling til, hvordan den fremtidige skolestruktur skal tegne sig, herunder anføre elever fordelt på klassetrin, hvilket særligt er relevant for bygdeskoler. Der bør i den forbindelse udarbejdes planer for, hvor mange bygdeskoler, der ønskes opretholdt og lukket i fremtiden, herunder hvilke klassetrin disse bygdeskoler omfatter. Planerne bør inddrage prognoser over fremtidens elevgrundlag.
- Andre måder at skabe en overgang fra bygd til by, fx ved etablering af større regionale skolehjem, bør i den forbindelse overvejes og indgå ved vurderingen af behovet for mindre skolehjem i fremtiden. Rammebetingelserne for de fire storkommuner er meget forskellige og derfor kan nye måder at indrette sig på være forskellig fra kommune til kommune.
- Planerne for hvor mange bygdeskoler der ønskes opretholdt henholdsvis lukket bør meldes klart ud og bygdernes borgere, primært børnefamilier, bør varskes med rettidig omhu. Kommuner og Selvstyre bør i samarbejde overveje at finde modeller for hvordan overgangen fra bygd til by kan lettes for familier, der ønsker at flytte.
- Der bør udarbejdes klare og sammenhængende standarder for, hvordan skolehjem skal indrettes, i forhold til at sikre eleverne et forsvarligt element af personlig omsorg og samtidig sikre, at skolehjemmene understøtter eleverne i relation til deres faglige udvikling. Bygdeleverne står specielt svagt i sprog og det skal dermed tænkes ind.
- Der bør skabes større klarhed om ansvars- og opgavefordelingen i forhold til skolehjem, ikke mindst med hensyn til finansieringen af anlægs – vedligeholdelses - og renoveringsudgifter.
- Efter fastlæggelse af det fremtidige behov for skolehjem, bør der udarbejdes en *Masterplan* for renovering af de skolehjem, der ønskes opretholdt i fremtiden, der skal indgå i uddannelsesdelen i den kommende nationale anlægsstrategi.
- Der bør skabes højere grad af tilsyn med strukturen på folkeskoleområdet, herunder tilsyn med skolehjemmene. Tilsynet bør forankres centralt i Selvstyret/Inerisaavik, eventuelt med repræsentation fra det kommunale niveau.

Redegørelsens anbefalinger skal ses som bidrag til den diskussion om skolestruktur og skolehjem, som bør påbegyndes snarest muligt. Flere af redegørelsens anbefalinger kræver en ændring af den gældende forordning om folkeskolen, der forventes foretaget inden FM 2013, men helst før.

Høringssvar:

Der er modtaget høringssvar fra følgende: (Vedlagt som bilag 10)

1. KANUKOKA
2. Kommuneqarfik Sermersooq
3. Qaasuitsup Kommunia
4. Kommuni Kujalleq
5. KANUNUPI
6. IMAK
7. Borgere i Ikerasaarsuk
8. Skoleleder i Ikerasaarsut
9. Skolebestyrelse i Ikerasaarsut
10. Interessegruppi i Ikerasaarsuk
11. Aappilattoq
12. Kangerluk
13. Atuarfik Mathias Storch
14. Gammegarfik
15. Napasoq
16. Innaarsuit
17. Departementet for Boliger, Infrastruktur og Trafik
18. Prinsesse Margrethe Skolen
19. Skolebestyrelsen i Atammik
20. Departementet for Indenrigsanliggender, Natur og Miljø – ingen kommentarer

De fleste høringssvar hilser redegørelsen velkommen. Mange høringssvar påpeger, at der ikke er dokumentation for fordele ved at sende børn væk fra forældrene på et tidligt tidspunkt. Overgang fra bygd til by kan være en følelsesmæssig, social, kulturel traumatisk oplevelse for nogle elever. Det er derfor et generelt ønske, at undervisningen skal styrkes der, hvor børnene er, ligesom opvækst og skolegang uden at forlade familiens trygge rammer, skal prioriteres i arbejdet.

Endvidere anbefaler de fleste høringssvar, at undervisningen i bygdeskolerne skal styrkes pædagogisk bl.a. gennem øget brug af IT og fjerundervisning samt rejselærerordninger. De løsninger, der skal etableres for at fremme bygdebørns uddannelsesmuligheder, skal ikke iværksættes for at spare penge, men skal ske for at styrke undervisningen.

Skolehjemmene skal styrkes pædagogisk, socialt og kulturelt og de fysiske rammer skal op på et tidssvarende niveau. Det bør i den forbindelse medtænkes, hvorvidt undervisning på en efterskole/kostskole som alternativ til skolehjemmene kan styrke bygdeelevernes overgang til uddannelsessystemet.

Kommunerne har endnu ikke fremskomet med konkrete planer for fremtidig skolestruktur med angivelse af behov for skolehjemsplasser. De ønsker fortsat at indgå i dialog med befolkningen inden et endeligt beslutning herom.

Redegørelsen er disponeret som følger:

Det første afsnit beskriver den nuværende struktur på folkeskoleområdet, som er relevant i forhold til at forstå antallet af skolehjem og elevgrundlaget for disse hjem. Økonomiske og pædagogiske aspekter berøres også. Endelig beskrives udviklingen i elevtal for folkeskole og skolehjem for de kommende år frem i tiden.

Det andet afsnit beskriver skolehjemmene i forhold til lovgivning, pædagogisk indhold og fysisk tilstand.

Det tredje afsnit beskriver en række andre modeller for overgangen fra bygder til byer. Konkret peges der på muligheden for at etablere større kostskolelignede enheder i de fire storkommuner. Desuden peges der på muligheden for at sende elever fra bygdeskoler ind til byerne på et tidligere tidspunkt end tilfældet er nu.

Redegørelsen indeholder en række bilag, som primært indeholder faktuelle oplysninger:

Bilag 1: Skolestrukturen i Kommune Kujalleq/IIN.

Bilag 2: Skolestrukturen i Kommuneqarfik Sermersooq/IIN.

Bilag 3: Skolestrukturen i Qeqqata Kommunia/INN.

Bilag 4: Skolestrukturen i Qaasuitsup Kommunia/INN.

Bilag 5: "Kammeratskabseffekten"/Peter Allerup (DPU)

Bilag 6: Elevhjemmenes pædagogiske sigte/Inerisaavik.

Bilag 7: Tilstandsvurdering af skolehjemmene/INI A/S.

Bilag 8: Notat vedr. den fremtidige skolestruktur/Epinion A/S

Bilag 9: Case: Nanortalik Skolehjem - Renovering og sanering.

Bilag 10: Høringssvar

3. Folkeskolen

I dette afsnit beskrives den aktuelle struktur for folkeskolen, som den så ud i skoleåret 2010/2011⁵. Der lægges særligt vægt på at beskrive strukturen i forhold til by - og bygdeskoler for hele landet og sammenligne denne struktur på tværs af de fire kommuner. Beskrivelsen af den aktuelle struktur på folkeskoleområdet er central for at forstå behovet og udfordringerne for skolehjemmene.

Departementet for Uddannelse og Forskning har udarbejdet et notat for hver kommune, der i detaljer beskriver kommunen skoler mht. elever og lærerdækning. Disse notater er vedlagt redegørelsen som bilag 1-4. Det er håbet, at det fremlagte datamateriale, som er stillet op i overskuelige tabeller og ledsaget af grafik, kan bidrage til diskussionen af den fremtidige skolestruktur på et solidt og dækkende statistisk grundlag.

Dette afsnit indeholder også en kort beskrivelse af folkeskolens økonomi. Nok så vigtigt er overvejelser omkring det faglige og pædagogiske indhold i meget små og små skoler, der berøres. Afsnittet slutes af med en beskrivelse af den fremtidige udvikling i elevgrundlaget for folkeskolen og skolehjem.

3.1 Skolestrukturen for skoleåret 2010/2011

Skolerne

I skoleåret 2010/2011 var der 80 folkeskoler i drift rundt om i landet, jf. tabel 1⁶. Heraf var 23 skoler lokaliseret i byerne, mens de resterende 57 skoler var lokaliseret i bygderne.

Tabel 1: Skoler i byer og bygder fordelt på kommuner (2010/2011)

	Byskoler	Bygdeskoler	I alt
Kommune Kujalleq	3	11	14
Kommuneqarfik Sermersooq	8	9	17
Qeqqata Kommunia	3	6	9
Qaasuitsup Kommunia	9	31	40
I alt	23	57	80

Kilde: Folkeskolen i Grønland 2010/2011 (Inerisaavik).

Af tabel 1 fremgår det, at Qaasuitsup Kommunia tegner for 31 ud af landets 57 bygdeskoler, altså svarende til over halvdelen af det samlede antal bygdeskoler på i alt 57 skoler. Det hænger naturligvis sammen med områdets store elevtal, der er spredt ud over et stort geografisk område. Qaasuitsup Kommunia har samtidig det største antal byskoler.

⁵ Beskrivelsen bygger på tallene i offentliggørelsen af "Folkeskolen i Grønland", der senest foreligger for skoleåret 2010/1011 (Inerisaavik)

⁶ Dette tal omfatter ikke specialskoler, undervisningsfaciliteter for fåreholderbørn samt de to privatskoler i Nuuk henholdsvis Sisimiut.

For alle kommuner gælder, at der er flere bygdeskoler end byskoler. I Kommuneqarfik Sermersooq er der dog næsten lige mange by- og bygdeskoler. Langt størsteparten af bygdeskolerne er lokaliseret i den østlige del af kommunen.

Elever og klasser

I skoleåret 2010/2011 udgjorde det samlede elevtal 8.531, jf. tabel 2. Det fordelte sig med 7.236 elever i byskolerne, svarende til 85 % af det samlede elevtal. De resterende 1.295 elever, eller 15 % af elevgrundlaget, gik i skoler i bygderne.

Tabel 2: Elever fordelt på by/bygdeskoler 2010/2011

	Byskoler	Bygdeskoler	I alt
Kommune Kujalleq	931	128	1.059
Kommuneqarfik Sermersooq	2.840	252	3.092
Qeqqata Kommunia	1.260	202	1.462
Qaasuitsup Kommunia	3.305	713	2.918
I alt	7.236	1.295	8.531

Kilde: Folkeskolen i Grønland 2010/2011 (Inerisaavik).

Det skal bemærkes, at eleverne i byskoler omfatter elever, der kommer fra bygdeskoler, men som tager folkeskolens sidste år i byerne. For skoleåret 2010/2011 drejer det sig om i alt 264 elever. Dermed drejer det sig altså om 1.559 elever (1.295 + 264), der går eller har gået på bygdeskoler. Det svarer til 18 % af det samlede elevtal for skoleåret 2010/2011.

Sammenhængen mellem skoler, klasser og elevtal sammenfattes normalt i begrebet klassekvotienten, der måler det gennemsnitlige antal elever pr. klasse. For byskoler henholdsvis bygdeskoler var klassekvotienten for skoleåret 2010/2011:

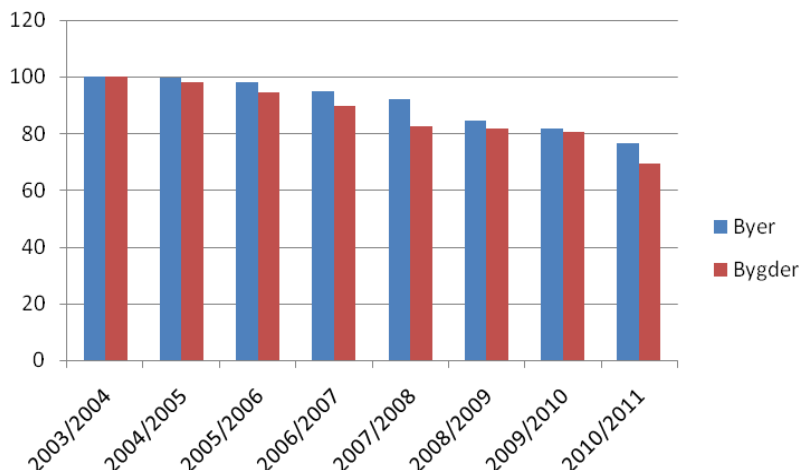
- 15 elever pr. klasse i byskolerne
- 6 elever pr. klasse i bygdeskolerne

Disse tal afspejler naturligvis de relativt få bygdeelever fordelt over mange skoler, og modsat de relativt mange byelever fordelt på få skoler. Til sammenligning kan det anføres, at klassekvotienten for danske folkeskoler ligger på ca. 15 elever pr. klasse, altså svarende til tallet for grønlandske byskoler.

I et kortere historisk perspektiv er elevtallet og dermed også klassekvotienten i folkeskolen faldet. Siden skoleåret 2003/2004 er elevtallet faldet for både by- og bygdeskoler. Byskoler er faldet fra et niveau i 2003/2004 på index 100 til et index på 76 i 2010/2011, altså et fald på 24 % over perioden. I samme periode er bygdeskolerne faldet fra index 100 til index 69, altså et svarende til 31 %. Bemærk, at en del af det historiske fald skete i skoleåret 2007/2008, hvor 11. klasse blev afskaffet.

Det ses altså, at den demografiske tendens allerede har udspillet sig i nogle år, særligt udpræget for bygdeskolerne, uden at det tilsyneladende har haft indvirkning på skolestrukturen, der i den betragtede periode i øvrigt har været nogenlunde uændret.

Figur 1: Elevtal i by- og bygdeskoler 2003/2004—2010/2011 (2003/2004 = 100)



Kilde: Inerisaavik

Et mere detaljeret billede af sammenhængen mellem skoler, skolestørrelse og antallet af elever fås i tabel 3 og 4.

I tabel 3 er elevantallet fordelt ud på antallet af skoler. Af tabellen fremgår det, at 34 % af bygdeskolerne har mellem 1-10 elever. Bygdeskoler med mellem 1-20 elever tegner sig for 57 % (=34 % + 23 %) af alle bygdeskoler. Billedet er helt modsat for byskolerne. Her har alle skoler over 100 elever. 33 % af byskolerne har over 400 elever.

I tabel 4 er antallet af elever fordelt ud på skolestørrelser. Af tabellen fremgår det at 558 elever (=109+213+236) undervises i skoler med mellem 1-og 30 elever. Det svarer til ca. halvdelen af de samlede elever i bygderne. Det ses endvidere at langt størsteparten af eleverne i byskolerne går på skoler med over 100 elever.

Table 3: Distribution of school sizes 2010/2011 (whole country)

Elevantal	Antal skoler i alt	%	Antal skoler byer	%	Antal skoler bygder	%
1-10	18	24	0	0	18	34
11-20	14	18	0	4	14	23
21-30	10	12	0	0	10	17
31-40	8	10	0	0	8	13
41-50	1	1	0	0	1	2
51-60	3	4	0	0	3	5
61-70	0	0	0	0	0	0
71-80	1	1	0	0	1	2
81-90	1	1	0	0	1	2
91-100	2	2	1	4	1	2
101-200	4	5	4	17	0	0
201-300	5	6	5	21	0	0
301-400	5	6	5	21	0	0
401-500	8	10	8	33	0	0
I alt	80	100	23	100	57	100

Kilde: Folkeskolen i Grønland 2010/2011 (Inerisaavik).

Table 4: Distribution of the number of students 2010/2011 (whole country)

Elevantal	Antal elever i alt	%	Antal elever byer	%	Antal skoler bygder	%
1-10	109	1	0	0	109	8
11-20	213	3	0	0	213	16
21-30	236	3	0	0	236	18
31-40	284	3	0	0	284	22
41-50	42	0	0	0	42	3
51-60	156	2	0	0	156	12
61-70	0	0	0	0	0	0
71-80	71	1	0	0	71	5
81-90	86	1	0	0	86	7
91-100	191	2	93	1	98	8
101-200	552	6	552	8	0	0
201-300	1.249	15	1.249	17	0	0
301-400	1.857	22	1.857	26	0	0
401-500	3.485	41	3.485	48	0	0
I alt	8.531	100	7.236	100	1.295	100

Kilde: Folkeskolen i Grønland 2010/2011 (Inerisaavik).

Lærerne

Tabel 5 viser fordelingen af lærere efter uddannelse.

Tabel 5: Fordelingen af lærerne efter uddannelse*

	Byskoler	Bygdeskoler	I alt
Uddannede lærere	634	103	737
Forskolelærere	91	15	106
Timelærere	162	139	301
I alt	887	257	1.144

Kilde: Folkeskolen i Grønland 2010/2011 (Inerisaavik).

*Der er forskel på KANUKOKA's og Inerisaaviks opgørelser af lærerdækning. Inerisaavik opgørelse er baseret på antallet af ansatte i folkeskolen mens KANUKOKA opgør lærerdækningen ud fra skolens samlede timetal eksklusiv timer til ferie og søgne-/helligdage divideret med 1.784 (nettoarbejdstimetallet), hvorved skolens samlede normering fremkommer. Fra denne normering fratrækkes antallet af normerede stillinger som ledende skoleinspektør, skoleinspektør, viceskoleinspektør og fritidsinspektør, hvis der ved skolen er normeret sådanne stillinger, og herved kommer man frem til antal normerede stillinger som forskolelærere/lærere.

Det ses, at 139 af ud den samlede lærerstab i bygderne på 257 lærere, udgøres af timelærere, dvs. over 50 % af lærerne er timelærere. Billedet er helt modsat i byerne hvor 634 ud af 887 lærere er uddannede lærere, knap 80 %. Dette har selvsagt indvirkning på kvaliteten af undervisningen i mange bygder.

Tabel 6 viser fordelingen af de enkelte lærere efter uddannelse, fordelt på kommuner. Kommuneqarfik Sermersooq og Qaasuitsup Kommunua har stort lige mange lærere, men Kommuneqarfik Sermersooq anvender i højere grad uddannede lærere og i mindre grad timelærere.

Tabel 6: Fordelingen af lærerne efter uddannelse og kommune

	Uddannede lærere	Forskolelærere	Timelærere	I alt
Kommune Kujalleq	86	14	57	157
Kommuneqarfik Sermersooq	312	37	75	424
Qeqqata Kommunua	80	15	37	132
Qaasuitsup Kommunua	259	40	132	431
I alt	737	106	301	1.144

Kilde: Folkeskolen i Grønland 2010/2011 (Inerisaavik).

3.2 En sammenligning af kommunerne

Dette delafsnit sammenfatter en sammenligning af de fire kommuner, primært baseret på beskrivelsen af kommunerne i bilag 1-4.

Skolestrukturen i Grønland er karakteriseret ved relativt mange skoler set i forhold til elevgrundlaget. Elevtallet svinger dog meget både fra bygdeskole til bygdeskole og fra byskole til byskole. Således svinger elevtallet på bygdeskolerne fra 3 elever på skolen i Igaliku til Kullorsuaqs 98 elever. Den langt overvejende del af bygdeskolerne er dog meget små, hvilket også det gennemsnitlige elvtal på kun 23 elever pr. bygdeskole vidner om. For byskolernes vedkommende er det gennemsnitlige elevtal derimod på 315 elever pr. skole, men størrelsen på skolerne varierer også her. Den mindste byskole, der ligger i Ittoqqortoormiit, er med sine 93 elever mindre end

den største af bygdeskolerne, der har 98 elever. Den største af byskolerne, der ikke overraskende findes i Nuuk har 459 elever.

Kommuneqarfik Sermersooq skiller sig ud ved at have den største andel af eleverne, som følge af de 5 store skoler i Nuuk. Samtidig findes den mindste byskole dog også i kommunen, nemlig byskolen i Ittoqqortoormiit med kun 93 elever, ligesom kommunen også råder over en række små bygdeskoler med under 20 elever.

Selvom Kommuneqarfik Sermersooq har relativt mange store byskoler, er det alligevel Qeqqata Kommunia, der med gennemsnitlig 420 elever pr. byskole har det højeste antal elever pr. byskole. Dette gør sig også gældende for bygdeskolerne, hvor Qeqqata Kommunia gennemsnitlig har 34 elever pr. bygdeskole.

Qaasuitsup Kommunia skiller sig ud på flere måder. For det første ligger halvdelen af landets folkeskoler i kommunen, hvoraf langt størstedelen er bygdeskoler. Samtidig findes mere end halvdelen af bygdeleverne også i denne kommune, ligesom langt størstedelen af de kostplacerede elever kommer fra Qaasuitsup Kommunia. Endelig råder kommunen også over landets største bygdeskole med næsten 98 elever.

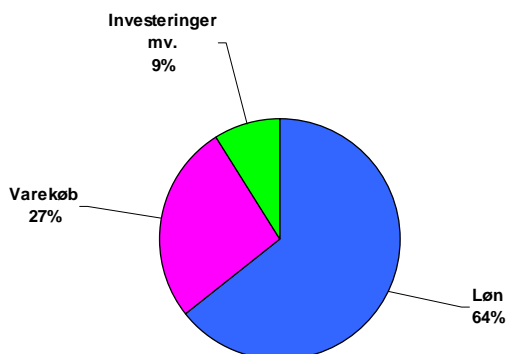
På trods af Qaasuitsup Kommunias mange små bygdeskoler, er det alligevel Kommune Kujalleq, der med gennemsnitlig 12 elever pr. bygdeskole har det laveste antal elever pr. bygdeskole, idet der er næsten dobbelt så mange i en gennemsnitlig bygdeskole i Qaasuitsup Kommunia, der gennemsnitlig har 23 elever pr. bygdeskole.

På den baggrund er det ikke overraskende, at det også er Kujalleq, der har flest elever på skolehjem set i forhold til kommunens samlede antal elever fra byggerne. Således er ca. 31 procent af eleverne fra en bygd flyttet på skolehjem for at gå i skole i en større byskole. Dette gælder kun for ca. 18 procent af bygdebørnene i Qaasuitsup Kommunia.

3.3 Folkeskolens økonomi

Den samlede opgørelse af udgifterne til folkeskoleområdet foretages af Grønlands Statistik, senest for regnskabsåret 2009. Den viser en udgift på 837,5 mio. kr. Det svarer til ca. 9 % af de samlede offentlige udgifter. Til sammenligning udgør udgiften til folkeskoleområdet 6,8 % af de offentlige udgifter i Danmark (Danmarks Statistik). Den samlede udgift til folkeskoleområdet inkluderer kommunernes driftsudgifter til folkeskolen; Selvstyrets udgifter til vidtgående specialundervisning; udgifter til Inerisaavik samt investeringsudgifter til hovedrenovering og nybyggeri. Også udgifterne til driften af skolehjem er omfattet. Udgiften kan opdeles på udgiftstyper som fx løn og investeringsudgifter, jf. figur 2.

Figur 2: Fordelingen af den samlede udgift til folkeskoleområdet (2009)



Kilde: Grønlands Statistik (Offentlige Finanser 2010:2).

Af figur 2 fremgår det, at 64 % - altså ca. 2/3 - af udgiften til folkeskolen er udgifter til lønninger mv. Kun ca. 9 % er udgifter investeringer, herunder anlægsudgifter og udgifter til større renoveringer. Sammensætningen af udgifterne betyder altså, at hvis der inden for de nuværende økonomiske rammer skal skabes et ekstra råderum til renovering og eventuelle nyopførelser af fx skolehjem kræver det i høj grad tilpasning på personalesiden.

De rene driftsudgifter til folkeskolen, der afholdes af kommunerne, beløb sig i 2010 til 639,1 mio. kr. Fordelingen af udgiften på de fire storkommuner fremgår af tabel 7, hvor udgiften også er gjort op pr elev.

Tabel 7: Kommunernes driftsudgifter til den samlede folkeskole (2010)

	Mio. kr.	Udgift pr. elev (tusinde kr.)
Kommune Kujalleq	79,5	68.000
Kommuneqarfik Sermersooq	252,4	79.000
Qeqqata Kommunia	106,5	72.000
Qaasuitsup Kommunia	200,8	69.000
I alt	639,1	75.000

Kilde: KANUKOKA samt beregninger foretaget af IIN.

Note: Udgiften dækker også tilskuddet til Friskolen i Nuuk og privatskolen i Sisimiut

Som det fremgår, er der en vis variation i udgiften pr. elev mellem de fire storkommuner. Forskellene afspejler mange forhold, fx forskelle i den kommunale prioritering af kommunernes opgaver, lærerprofilerne i de enkelte kommuner mht. uddannelse og alder samt indretning af skolerne mht. til fx to-lærerordning. Til sammenligningen kan det anføres, at enhedsudgiften pr. elev i danske folkeskoler udgjorde ca. 68.000 kr. i 2010.

I forbindelse med beregninger til Skatte- og Velfærdskommissionen foretog Departementet for Uddannelse og Forskning nogle specialberegninger for året 2007, der viste, at byskolerne i

2007 havde en gennemsnitlig enhedsudgift per elev på 56.001 kr., mens den for bygdeskolerne var på 90.778 kr. pr. elev.

Disse gennemsnitstal dækker dog over store variationer mellem de enkelte skoler. Således havde Kangillinniguit Atuarfiat i Nuuk den laveste enhedsudgift blandt byskolerne med 47.076 kr. pr. elev. Skolen var samtidig landets næststørste med et elevtal på 521 elever. Kangaatsiap Atuarfia i Qaasuitsup Kommunia havde derimod den højeste enhedsudgift på 119.300 kr. pr. elev. Forskellen mellem den dyreste og den billigste folkeskole var således i 2007/2008 72.224 kr. pr. elev eller ca. 153 procent. For bygdeskolernes vedkommende var folkeskolen Aaraliup Atuarfia i Qaasuitsup Kommunia den skole, der havde den laveste enhedsudgift med 50.204 kr. pr. elev. Atuarfik Qassimiut i Qaqortoq var derimod den relativt dyreste med en enhedsudgift på 320.403 kr. pr. elev. Forskellen på den dyreste og den billigste bygdeskole var i 2007/2008 således på 270.199 kr. pr elev eller ca. 538 procent

Driftsudgifterne til skolehjem specifikt fremgår af tabel 8:

Tabel 8: Driftsomkostninger til skolehjem (2009)

	Driftsomkostninger (mio. kr.)	Driftsomkostninger pr. elev (tusinde kroner)
Kommune Kujalleq	6.991	137
Kommuneqarfik Sermersooq	7.157	170
Qeqqata Kommunia	3.355	153
Qaasuitsup Kommunia	15.342	126
I alt	32.845	139

Kilde: KANUKOKA

Som det fremgår, er udgiften pr. elev på skolehjemmene betragtelige i forhold til den rene udgift i forbindelse med folkeskolen.

3.4 Faglige konsekvenser af små bygdeskoler

Der findes ikke mange analyser af bygdeeleverne i relation til deres læring og forløb i det videre uddannelsessystem. Det hænger primært sammen med, at langt hovedparten af bygdeeleverne aflægger folkeskolens afgangsprøver i byskolerne. Derfor kræver det en særskilt statistisk registrering af, om eleverne kommer fra bygder eller har gået hele skoleforløbet i byskolen. En sådan registrering finder pt. ikke sted i Inerisaaviks forskellige skoledatabaser. Af samme grund er det vanskeligt at følge bygdeeleverne videre gennem uddannelsessystemet via de offentlige uddannelsesregistre. Det kan lade sig gøre, men kræver særlige specialkørsler hos Grønlands Statistik og anvendelse af historiske personregistre. Det har ikke været muligt at udarbejde detaljerede analyser som bidrag til denne redegørelse. Det er dog noteret at der i udpræget grad mangler systematisk overvågning og monitorering af elever fra bygdeskoler.

Bygdeelevernes faglige standpunkt kan belyses, ved at se på resultaterne fra trintestprøverne, som er offentliggjort siden 2006 af Inerisaavik. Trintestene udføres på alle folkeskoler i landet og det er således muligt at adskille by- og bygdeskoler i de indberettede trintestresultater til Inerisaavik. Trintestene udføres ved afslutningen af 3. og 7. klasse i fagene Grønlandsk, Dansk, Matematik og Engelsk, for sidstnævnte fag dog kun i 7. klasse.

Resultaterne peger ret entydigt på, at bygdeeleverne generelt klarer sig dårligere i Dansk og Engelsk, lige så godt i Matematik og bedre i Grønlandsk, end elever fra byerne. Det gælder for både eleverne på yngstetrinnet og på mellemtrinnet. Det skal dog bemærkes, at de gennemsnitlige trintestresultater dækker over betydelige forskelle bydeskolerne imellem, hvor nogle bygdeskoler faktisk præsterer bedre resultater end byskoler, jf. nedenfor. Det skal samtidig holdes for øje, at direkte sammenligning af prøveresultater skoler og distrikter imellem lider under den svaghed, at der ikke korrigeres for socioøkonomiske forhold⁷.

Det er ikke underligt, at bygdeelever generelt klarer sig dårligere i Dansk og Engelsk end elever fra byskoler. Uanset årsagerne hertil er det under alle omstændigheder et problem, da undervisningssproget på mange videre uddannelsesforløb er dansk.

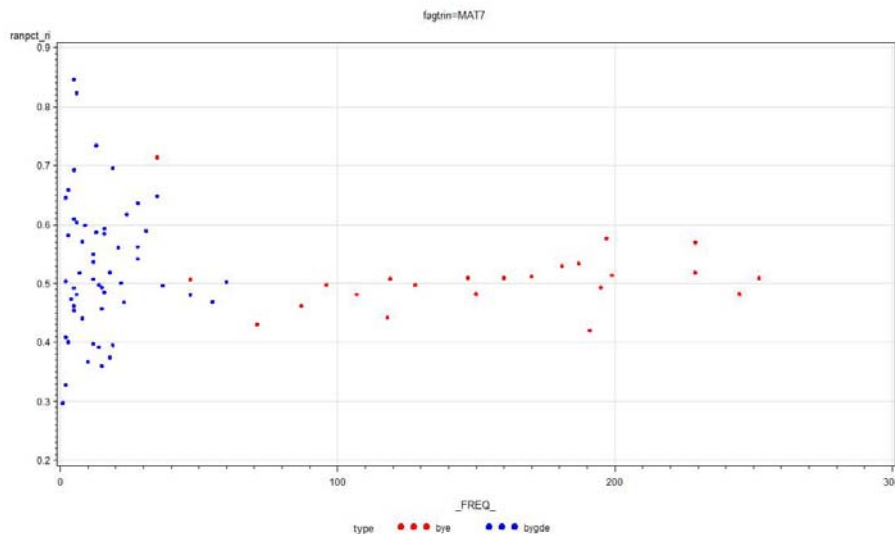
Som beskrevet i afsnit 3.1 er bygdeskolerne meget små mht. elevtal og klasse størrelser. Spørgsmålet om sammenhængen mellem størrelsen af klasser og indlæring hos eleverne er omdiskuteret i den internationale litteratur, hvor der er gjort mange forsøg på at finde den "optimale" klasse størrelse⁸. Det er oplagt, at klasser kan blive så store, at det påvirker indlæringen i negativ retning for mange af klassens elever. Omvendt kan klasser blive så små, at dynamisk vekselvirkning mellem elever indbyrdes og mellem elever og lærere går i stå.

Sådanne undersøgelser er imidlertid meget vanskelige at udføre rent statistisk, og det er et uafklaret spørgsmål om der findes en klasse størrelse, som er den bedst mulige i forhold til elevernes læring. Der er hidtil ikke udført undersøgelse på grønlandske tal, men i forbindelse med udarbejdelsen af redegørelsen har Departementet for Uddannelse og Forskning bedt Danmarks Pædagogiske Universitet (ved Peter Allerup) om at vurdere sammenhængen på resultaterne fra de årlige trintestresultater. Figur 2 viser sammenhængen mellem klasse størrelse og resultaterne ved trintest i Matematik på 7. klassetrin. Billedet er identisk for alle fag.

⁷Inerissavik samarbejder i øjeblikket med Danmarks Pædagogiske Universitet om at udvikle en metode til at foretage socioøkonomiske korrektioner af prøveresultater i folkeskolen. De første resultater forventes offentliggjort i 2012.

⁸En omtalt videnskabelig artikel om dette emne, som skabte megen offentlig debat i Danmark i 2010 er: "Estimating class-size effects using within-school variation in subject-specific classes". Eskil Heinesen. AKF. Artiklen giver et indblik i de statistiske vanskeligheder der er forbundet med måling af sammenhængen mellem klasse størrelser og prøveresultater, og artiklen indeholder desuden mange relevante referencer til emnet.

Figur 3: Sammenhængen mellem klassestørrelse og trintestresultater (Matematik 7. klasse)



Kilde: Specialkørsel på Inerisaaviks trintestdatabase/DPU (Peter Allerup)

Disse foreløbige analyser tyder **ikke** på, at der er en sammenhæng mellem klassestørrelse og resultater, således at fx meget små klasser klarer sig dårligere end fx middelstore klasser. Faktisk kan meget små klasser sig både meget bedre og meget dårligere end gennemsnittet – variationen for de små klassestørrelser er væsentlig større end for store klasser, der ligger på linie med gennemsnittet. Det kan tages som et udtryk for, at det ikke er klassestørrelsen som sådan der spiller en rolle for læringen, men derimod fx underviseren.

Da de meget små klassestørrelser samtidig optræder i bygdeskolerne med mange lærere, der ikke har en uddannelse som folkeskolelærer, tyder resultaterne samtidig på, at det ikke kun er lærernes faglige uddannelse, der spiller en rolle, men også fx engagement.

Alt i alt ser det ud til at små bygdeskoler, med mange timelærere ikke nødvendigvis fører til dårligere resultater, fx trintestresultater. Til gengæld ser det ud til at *variationen* i undervisningskvalitet er væsentlig større i meget små skoler, således at eleverne fra bygderne udsættes for en meget stor grad af tilfældighed i deres undervisning end tilfældet er for mellemstore og store skoler.

Endelig har Inerisaavik i samarbejde med Danmarks Pædagogiske Universitet analyseret den såkaldte "kammeratskabseffekt", der betyder at flytning af elever fra dårligere til bedre miljøer, via kammerater giver et løft i forbindelse med læring. Man skulle forvente at bygdelever efter flytningen til byerne – alt andet lige- ville forbedre deres faglige standpunkter. Denne effekt kan dog ikke ses for bygdelever, tværtimod. Se bilag 5. Det kan tages som udtryk for, at de sociale omvæltninger det er at flytte fra meget små skoler overskygger den positive "kammeratskabseffekt", som man ellers måtte forvente.

Det skal afslutningsvis bemærkes, at Grønlands Økonomiske Råd i forbindelse med en analyse af uddannelsesområdet, undersøgte fødselsårgangene for perioden 1971-1976 med henblik på

at sammenligne børn fra byer og bygder (Se Økonomisk Råds rapport 2010). Undersøgelsen konkluderede:

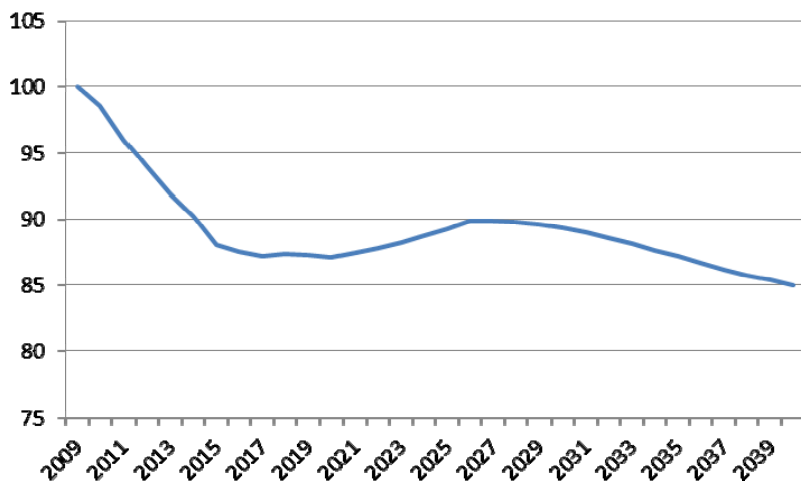
1. Kun omkring halvdelen af fødselsårgangene 1971-76 havde i 2006 fået en kompetencegivende uddannelse, altså som 30-35-årige.
2. Af de børn, der havde gået i skole i byer, havde lidt over halvdelen fået en kompetencegivende uddannelse. Men af de børn, der havde gået i skole i bygder, havde under 35 pct. fået en kompetencegivende uddannelse.
3. Spredningen mellem bygderne er meget stor. Fra enkelte bygdeskoler opnår flere af børnene en uddannelse end fra skolerne i byerne. Men samtidig er der mange bygder, hvor under 20 pct. af børnene får en uddannelse.
4. Knap 10 pct. af årgangene fra 1971 til 1976 havde i 2006 fået en videregående uddannelse. For børn fra byerne var andelen på 11,4 pct., mens den for børn fra bygderne kun var på 3,5 pct.
5. Fødselsårgangene 1981-86 har generelt ikke fået et højere uddannelsesniveau end årgangene 1971-76. Ganske vist har flere fået en studieforberevende uddannelse, men andelen af unge med en faglig grunduddannelse er faldet, og restgruppen, som kun har en folkeskoleuddannelse, er steget i 10-året fra 1996 til 2006.
6. I bygderne har fødselsårgangene 1981-86 fået mere uddannelse i 20-25-årsalderen end fødselsårgangene 1971-76 havde. Til gengæld er der sket et fald i byerne.
7. De, der er vokset op i bygder, har et lavere indkomstniveau end de, der er vokset op i byer.
8. De, der er vokset op i bygder har et lavere indkomstniveau end de, der er vokset op i byer, selv om de har det samme uddannelsesniveau. For personer med en faglig grunduddannelse er forskellen på over 20 pct., og for personer uden uddannelse er forskellen på 60 pct.
9. For den enkelte kan det klart betale sig at tage en uddannelse. I gennemsnit ligger erhvervsindkomsten for unge med en faglig grunduddannelse mere end 30 pct. over indkomsten for en ufaglært. For unge med en lang videregående uddannelse er erhvervsindkomsten mere end dobbelt så store som de ufaglærtes.

Det konkluderes, at der er store økonomiske gevinster både for det enkelte individ og for samfundet ved, at flere får en uddannelse. Det betyder så også, at samfundet som helhed og de enkelte går glip af de gevinster, der kunne ligge i at skabe opvækstvilkår, skolegang og et uddannelsesniveau, der er lige så gode i bygderne som i byerne. Beregningerne viser, at for fødselsårgangene 1971-76 ville denne gevinst være på 8,3 pct. Og hvis denne tendens gælder for alle aldersklasser under et, ville de samlede indkomster i landet være 8,3 pct. højere. I 2006 var den samlede indkomst i Grønland, BNP, på 10,6 mia. kr. og en forøgelse på 8,3 pct. svarer til 880mio.kr.

3.5 Den fremtidige udvikling i elevgrundlaget for folkeskole og skolehjem

Det samlede elevtal i folkeskolen (børn og unge mellem 6 og 16 år) vil falde kraftigt frem mod 2017 og vil herefter stabilisere sig, jf. figur 4.

Figur 4: Udviklingen af antallet af børn og unge mellem 6 og 16 år (2009 = 100)



Kilde: Grønlands Statistik

Fra et indexniveau på 100 i 2009 falder antallet af elever kraftigt frem mod 2017, hvor indexniveauet er på godt 87. Det svarer til et fald i elevtallet på 13 % i det samlede elevtal over denne periode. Omsat til faktiske tal svarer det til et fald på ca. 1.000 elever.

Elevtallet vil efter 2017 stabilisere sig og der vil kun forekomme små udsving i op- og nedgående retning.

Figur 3 er baseret på Grønlands Statistiks seneste fremskrivning af befolkningen, der rækker frem mod 2040⁹. En sådan fremskrivning anses normalt for ret sikker 5- 10 år frem i tiden, hvor man tager udgangspunkt i personer, der allerede er født. Herefter bliver fremskrivningen mere usikker, da den i højere grad baserer sig på antagelser om fertilitetsudviklingen. De kommende års fald i elevtallet de næste 7 år frem må således anses som ret sikkert.

Grønlands Statistiks fremskrivning udarbejdes kun for hele Grønland under et, primært fordi en fremskrivning af befolkningen på kommune- og distriktsniveau kræver fastlæggelse af specifikke antagelser om vandringer mellem kommuner/distrikter/byer og bygder, hvilket er forbundet med store statistiske vanskeligheder. Der kan dannes et billede af vandringerne fra byer til bygder ved at betragte befolkningens bevægelser gennem de sidste 10 år.

Hvor flertallet af bygderne i de forløbne tiår har oplevet en markant befolkningsmæssig tilbagegang har der i perioden 1990-2009 været tale om en situation hvor flertallet af byerne oplevet en befolkningsstigning, herunder særligt Nuuk, hvor befolkningen er steget fra 12.217 personer i 1990 til 15.105 personer i 2009. Men der er også byer som har oplevet en mindre

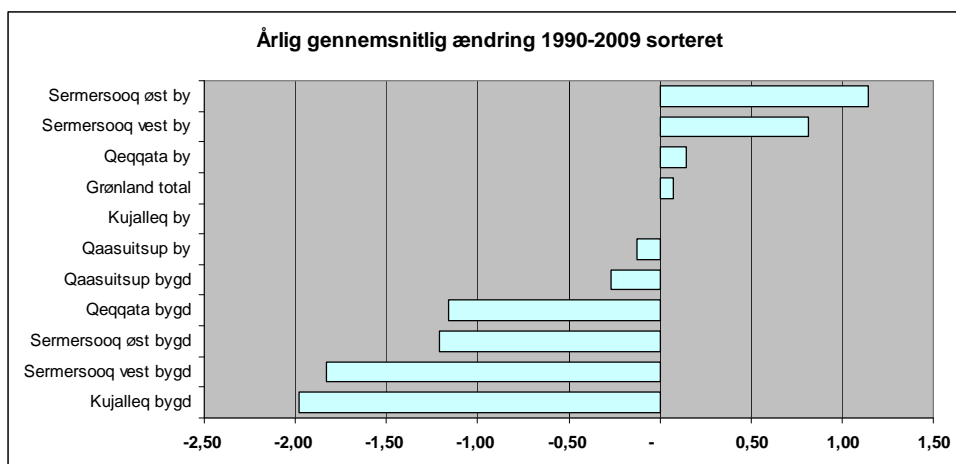
⁹Tallene bag fremskrivningen kan hentes på www.stat.gl

nedgang i befolkningstallet. Således gælder det for Narsaq, Paamiut, Maniitsoq, Aasiaat, Qeqertarsuaq, samt Uummannaq.

Som det fremgår af figur 5 er der tale om markante forskelle mellem regionerne, ligesom der er store forskelle mellem byer og bygder. For ikke at skabe forvirring er indlemmelse af Kangerlussuaq som bygd i Qeqqata kommune udeladt.

Som det fremgår af figuren fremstår et klart mønster med samtlige kommuners bygder udsat for et markant fald, samt i Qaaqutsup kommune hvor det gennemsnitlige årlige fald har været omkring ¼ procent, og til Kujalleq kommune hvor faldet har ligget omkring 2 % pr. år, skarpt fulgt af bygderne i Sermersooqs vestlige del.

Figur 5: Ændring i befolkningen fordelt på kommuner, byer og bygder.



Kilde: Status for bosteder i Grønland med særlig fokus på bygderne

Departementet for Uddannelse og Forskning og Regional Udviklingsstrategi har i forbindelse med udarbejdelsen af denne redegørelse anset det for væsentligt at få udviklet et statistisk værktøj, som gør det muligt at vurdere elevudviklingen for skoler, distrikter og kommuner¹⁰. På baggrund af dette værktøj er der regnet på, hvordan antallet af *meget små* skoler (1-10 elever) og små skoler (10-20 elever) vil udvikle sig i fremtiden.

Beregningerne viser, at under forudsætning af at der ikke nedlægges skoler, vil antallet af både de *meget små* skoler og de *små* skoler vokse i fremtiden, både fordi det samlede elevtal er dalende, men primært fordi der regnes med fortsat vandring fra bygder og mindre byer til de større byområder. Tendensen til flere *meget små* skoler er udpræget i Qaasuitsup Kommunia og Kommune Kujalleq, mens tendensen til flere små skoler gælder for alle kommuner. Beregningerne er dokumenteret i bilag 6.

¹⁰Epinion A/S har for Selvstyret udviklet en model, der gør det muligt at fremskrive elevgrundlaget på skoler, distrikter og kommuner. Modellen, der er udviklet i EXCEL-regneark, stilles til rådighed efter anmodning.

Det ovenfor beskrevne fald i elevtallet kan ikke direkte omsættes til et tilsvarende forventet fald i klasser og ressourceforbrug i folkeskolen. Det skal i den forbindelse holdes for øje, at det relativt store fald i antallet af elever er fordelt over mange skoler. Dog vil det faldende elevtal givetvis føre til, at flere skoler kommer tæt på en "kritisk masse".

3.6 Høringssvar

- **Opsummering af hovedpunkterne i høringssvarene:**

Undervisning i bygdeskolerne

- Kvaliteten af bygdeskoleundervisning bør hæves.
- Det er vigtigt, at kommunerne med baggrund i skolernes beliggenhed, og hvilke behov der er tale om, udarbejder nødvendige handlingsplaner omkring organisation og hvorledes undervisning kan gennemføres med henblik på indfrielse af forordningens bestemmelser herom.
- Der skal gøres en ekstra indsats for at skaffe uddannede lærere og engagerede timelærere til byggerne.
- Resurseforbrug herunder planlægning af elevernes undervisningstimer skal ske ud fra de forudsætninger, som lærerstaben har.
- Man bør øge indsatsen for at løse lærermanglen i byggerne:
 - Rejselærerordninger og fjerundervisning bør styrkes, hvor fokus især skal være på sprogfagene.
 - Det skal gøres mere attraktivt at arbejde i en bygdeskole, ikke mindst hvad angår personaleboliger.
 - Opkvalificering af timelærere skal styrkes bl.a. gennem uddannelsesforløb og decentrale udviklingsforløb fx ved brug af IT og fjernundervisning.
 - Man skal anvende lærere med efteruddannelse til kurser i byggerne.
 - Der skal udarbejdes kommunale personalepolitikker, som gør det mere attraktivt at arbejde i en bygdeskole.
 - Der skal etableres et videnscenter for undervisning i bygdeskolerne.
 - De kommunale skoleudviklingsprocesser skal udvides i samarbejde med Ineri-saavik.
 - Livet i bygden skal synliggøres. Gode resultater bliver ikke synliggjort – hvilket har indflydelse på bygdernes renommé. Resultater og gode oplevelser i byggerne skal synliggøres.
 - Undervisning baseret på CREDE's standarder synes at have en positiv effekt på elevernes udbytte af undervisningen og bør styrkes.
 - Kommune Kujalleq vil først afdække undervisningen hos fåreholderfamilierne, før der kommer anbefalinger på området.
 - Der bør afholdes en bygdeskolekonference om undervisning i bygdeskolerne.
- **Mindstekrav til skolestørrelser**
 - Der bør fastsættes bestemmelser om minimumsstørrelser for bygdeskolerne
 - Forældrene skal inddrages i en åben debat om, hvorvidt man fx skal opretholde trin 2 (mellemlinnet) på skoler med under 12 elever.
 - Det bør overvejes, om man ikke skal sende elever til byskolen efter 3. klasse. I debatten skal gøres klart, at der endnu ikke er truffet nogen beslutninger.
 - Man skal kunne oprette skoler med mellemtrin på skoler med over 12 elever.
- **Livet i bygden**
 - Der mangler muligheder i byggerne, hvilket skal udvikles. Skolerne skal bruges mere i bygdens dagligdag. I den forbindelse vil det være nødvendigt at renovere bygdeskolerne, hvis dette skal nås.
 - Oplysningskampagner, foredrag mv. skal arrangeres i byggerne.
 - Idrætsmulighederne i byggerne skal styrkes.
 - Aktivitetshusene skal styrkes.

- **Overgang fra bygd til by:**

- Man bør bestræbe sig på, at bygdeskoleelever kan færdiggøre deres folkeskolegang i bygden. Der vil være mange gevinster for elevernes personlige og sociale udvikling, såfremt hele folkeskolegangen kan tilbydes i bygden.
- Eleverne skal forberedes grundigt inden flytning fra bygd til by. Det er vigtigt, at man i forbindelse med kommende skolehjemselevers tilflytning fra bygd til by gennemfører den nødvendige planlægning i samarbejde med forældrene. Ligeledes er det vigtigt, at der er skabt en positiv og solid kontakt mellem de berørte, når skoleeleverne er flyttet på skolehjem. Endvidere bør man anvende de nye kommunikationsmuligheder til at forbedre kontakten til familien.
- Man skal styrke informationen til forældrene om overgang fra bygd til by.
- Yngre elever fra bygderne skal ved overgang til byen informeres grundigt om forholdene i byen fx gennem foregående besøg på skolehjem.
- Bygdelever skal på besigtigelsesrejser, inden de flytter til byskolen gennem fx elevudveksling mellem by- og bygdeskoler som træning til overgang til byen
- Byskolerne skal blive bedre til at integrere bygdeeleverne.
- I de tilfælde, hvor der ikke er kvalificerede undervisere i bygden, kan det for nogle være hensigtsmæssigt at flytte til byskolen i en tidligere alder.

3.7 Delkonklusioner og anbefalinger

Folkeskolen karakteriseres lige nu ved ganske mange små skoler i bygderne og ret få, men meget store skoler i byområderne. Denne struktur er historisk betinget og hænger naturligt sammen med behovet for at opretholde uddannelse tæt på samfundets borgere spredt ud over et meget stort areal.

Opretholdelsen af de mange bygdeskoler har imidlertid også forskellige u hensigtsmæssige konsekvenser.

For det første varetages megen undervisning af timelærere i meget små bygdeskoler, hvilket kan så tvivl om kvaliteten af undervisningen. Mere vigtigt ser det ud til, at eleverne fra bygderne udsættes for en stor grad af "tilfældigheder" i kvaliteten af undervisningen.

For det andet vil bygdeskoler – alt andet lige – være økonomisk dyrere pr. elev end byskoler.

Endelig for tredje betyder de mange bygdeskoler, at der også skal opretholdes mange skolehjem, hvilket også er samfundsmæssigt dyrt.

Den demografiske udvikling viser, at der bliver færre elever de kommende år. Ikke mindst bygdeskolerne presses, ikke blot af den demografiske udvikling, men også af fortsat vandring fra bygder til byer. Der vil således blive flere skoler med mellem 1-10 elever. Også de lidt større skoler med mellem 10-20 elever bliver der flere af. Samtidig bliver der færre mellemstore skoler.

Det anbefales derfor, at kommunerne nøje overvejer fremtidens skolestruktur, særligt i lyset af den demografiske udvikling, som netop nu sætter ind. Herunder bør kommunerne overveje, om der er basis for at ændre overgangen fra bygder til byer for eleverne, herunder at etablere større kostskolelignende enheder. Den demografiske udvikling vil særligt sætte ind i de kommende 5 år, og det er derfor vigtigt at nødvendige tilpasninger finder sted snarest muligt.

4. Skolehjemmene

4.1 Antal og kapacitet

De fleste byer råder over et skolehjem, hvor de ældste elever fra de omkringliggende bygder kan bo, mens de færdiggør deres skolegang på en byskole. Totalt set findes der 13 skolehjem i Grønland med plads til i alt 325 elever. Tabel 9 viser kapaciteten og antallet af elever på skolehjemmene i skoleåret 2009/2010 samt 2010/2011. I løbet af perioden er der sket en række tilpasninger af kapaciteten. Der er således kommet færre pladser i Nanortalik og Aasiaat og flere pladser i Sisimiut, Uummannaq og Upernavik. I Upernavik er antallet af pladser næsten fordoblet fra 34 til 62, og kapaciteten er fuldt udnyttet. Samlet set er kapaciteten steget med 13 skolehjemspadser i perioden.

Tabel 9: Kapacitet og elever fordelt på byer

	<u>2009/2010</u>		<u>2010/2011</u>	
	Kapacitet	Elever	Kapacitet	Elever
Nanortalik	44	23	36	27
Qaqortoq	13	13	13	7
Narsaq	28	15	28	14
Qassiarsuk				9
Nuuk	12	12	12	12
Tasiilaq	40	30	40	27
Maniitsoq	20	13	20	13
Sisimiut	9	9	16	11
Aasiaat	31	24	16	16
Ilulissat	24	21	24	10
Uummannaq	27	27	28	24
Upernavik	34	34	62	64
Avanersuaq	16	16	16	16
Tasiilaq				27
Ado Lyngep Atuarfia	14	14	14	14
Total	312	251	325	264

Kilde: IIN og Inerisaavik

4. 2 Lovgivningsmæssige rammer

Det lovgivningsmæssige grundlag for skolehjem er den gældende forordning om folkeskolen¹¹.

Forordningens § 20 omhandler området "Elevhjem, kollegier og særligt indrettede kostskoler". I forhold til denne bestemmelse skal der oprettes elevhjem og kollegier i tilknytning til eksisterende skoler for at sikre at, den fornødne undervisning tilbydes. Desuden anføres det, at disse elevhjem er vederlagsfri. Endelig omtaler paragraffen behovet for at oprette særligt indrettede kostskoler for handicappede elever.

¹¹ Se Landstingsforordning nr. 8 af 21. maj 2002 om folkeskolen.

Forordningen § 47 og 48 regulerer finansieringen af skoler og skolehjem. Ifølge disse paragrafer er det indtil anden aftale er truffet, Selvstyret der bygger, og kommunerne der vedligeholder skolevæsenets bygninger.

I 1983 overdrog staten alle skolebygninger i Grønland til Grønlands hjemmestyre. Dette skete ved at udfærdige skøder for alle skolebygninger i hver af de 18 tidligere kommuner, og disse skøder blev overdraget til Hjemmestyret, med den klausul, at bygningerne fortsat skulle fungere som skolebygninger. I perioden 1984 til 1986 videre-skødte Hjemmestyret alle skolebygninger til de relevante kommuner, stadig med den klausul, at bygningerne skulle fungere som skolebygninger. Efter 1986 var alle skolebygninger således kommunernes ejendom, hvorfor de havde ansvaret for vedligeholdelsen af disse bygninger, mens Hjemmestyret til gengæld havde ansvaret for nybyggeri.

Der var dog et stort renoveringsefterslæb, og Hjemmestyret indgik derfor i 1995 en renoveringsaftale med KANUKOKA, hvorefter Selvstyret i dag ikke blot har ansvaret for nybyggeri af skolebygninger, men også det økonomiske ansvar for renoveringen af skolebygningerne. I folkeskoleforordningen af 21. maj 2002 § 47, stk.1 først angivet at:

"Alle udgifter til folkeskolens anlæg, undervisning og drift i øvrigt påhviler kommunerne, for så vidt der ikke er udtrykkelig lovhjemmel for, at udgifterne helt eller delvist påhviler Hjemmestyret eller andre."

mens der derefter i § 48, stk. 4 står:

"Landsstyret kan efter aftale herom med kommunalbestyrelserne for samtlige kommuner fastsætte tidspunktet og vilkårene for ikrafttrædelsen af anlægsforpligtelsens overdragelse til kommunerne. Anlægsforpligtelsen efter §47, stk. 1, vil indtil overdragelsen fortsat være Hjemmestyrets. Landsstyret kan indgå aftale med kommunalbestyrelserne for samtlige kommuner om overgangsordninger, der har til hensigt at sikre størst mulig kommunal indflydelse."

Det har siden 1997 været planen, at kommunerne skulle have overdraget den fulde anlægsforpligtelse, men dette er endnu ikke sket. Det vil dog være naturligt, at inddrage spørgsmålet i forhandlingerne om en ny budgetsamarbejdsaftale mellem Selvstyret og kommunerne. Forhandlingerne om denne aftale vil blive påbegyndt i vinteren 2011/2012.

4.3 Masterplan for skolebyggeri

Masterplanen for skolebyggerier består af den såkaldte Sektorplan for Folkeskolen 2004 rev. 2007 med den årlige opdatering, der fremgår af budgetbidraget for hovedkonto 84.40.10 Kommunale skoler (Anlægsbevilling)

Sektorplanen indeholder en detaljeret beskrivelse af by- og bygdeskoler med fastsættelse af normer for rummenes størrelser, indretning og anvendelse. På baggrund af de oplysninger, der fremgår i oversigterne, er der i sektorplanen foretaget en prioritering, hvor mangel på plads og bygningerne tilstand har højeste prioritet.

Den prioriterede liste over skolebygninger var tilpasset således, at den samlede byggesum pr. år var 100 mio. kr. og det var målet at alle skoler skulle være renoveret på 10 år. Priserne på byggeri er steget siden 2004 og samtidigt er den årlige pulje sat ned til 80 mio. kr. Da der samtidigt er en tendens til, at kommunerne holder op med at vedligeholde de skoler, som snart skal

renoveres, medfører dette at skolerne er i en væsentlig dårligere stand end forudsat, da planen blev udarbejdet. Det betyder, at renoveringerne strækker sig over mindst 14 år.

Som led i strukturreformen overtager kommunerne i disse år bygherrerollen for alle skolerenoveringer.

Det har været en forudsætning for udarbejdelsen af en masterplan for renovering af skolehjem, at kommunerne fik meddelt Hjemmestyret/Selvstyret, hvorledes den fremtidige skolestruktur skulle være i deres respektive kommuner.

Trods gentagne forespørgsler var det kun ca. en tredjedel af de gamle kommuner, som meldte tilbage vedrørende skolestrukturen inden kommunesammenlægningen. Det har på denne baggrund ikke været muligt at udarbejde en masterplan for renovering af skolehjemmene. Det betyder f. eks., at en stor del af bygdeskolerne i Nordgrønland er renoveret med kapacitet til og med 10. klasse. Samtidigt er det også dér at behovet for egnede skolehjem er størst af hensyn til kvaliteten af undervisningen. De fire nye kommuner er derfor blevet bedt om at tage stilling til spørgsmålet igen.

I forbindelse med forarbejdet til renovering af elevhjemmet i Nanortalik, har Kommune Kujalleq meldt tilbage, at man vil undervise alle bygdebørn fra og med 8. klasse i byskolen.

4. 4 Det pædagogiske indhold

Forordningen om folkeskolen indeholder ikke særlig omtale af det pædagogiske indhold i skolehjem. Det underforstås, at skolehjemmene skal understøtte forordningens generelle bestemmelser om folkeskolen.

Skolehjemmenes overordnede pædagogiske sigte kan i koncentreret form udtrykkes på følgende måde:

"Skolehjemmet er et forpligtende, rammesættende og værdibaseret fællesskab med ansvarlige voksne, der i en periode erstatter elevernes forældre som fag- og omsorgspersoner, således eleverne får mulighed for en videreuddannelse. Skolehjemmet understøtter folkeskolens formål".

Som konsekvens af de 2 målgrupper og det overordnede pædagogiske sigte må skolehjemmene være inkluderende og indeholde et fokus på følgende 3 centrale elementer:

- Faglige forhold
- Sociale forhold
- Personlige forhold.

Disse 3 områder skal have en sammenhæng med de bindende mindstemål for de fysiske rammer.

Dog kan der udvikles en sammenhæng mellem pædagogik og de fysiske rammer, hvis normering, organisation og skolehjemmenes mål blive retningsgivende i det fremtidige udviklingsarbejde.

I 2010 blev skolehjemmenes ledere bedt om at svare på nogle spørgsmål vedrørende det pædagogiske arbejde, der blev udført på deres respektive skolehjem i forhold til besvarelsen af en række spørgsmål fra Skatte- og Velfærdscommissionen. De svar, der kom tilbage, indikerede, at der ikke var helt så meget fokus på omsorgsaspektet i det daglige arbejde, som Naalakkersuisut kunne ønske. Dette kan der være mange grunde til, herunder at personalet måske ikke har de fornødne redskaber til at fungere som omsorgspersoner eller erstatningsforældre. Naalakkersuisut vil derfor arbejde for, at omsorgsaspektet vil blive et af de vigtigste elementer i skolehjemmenes pædagogiske arbejde.

Skolehjemmene ligger dog under kommunerne, hvorfor arbejdet med at skabe rammerne for en forbedret pædagogik på skolehjemmene skal ske i tæt samarbejde med de fire kommuner og KANUKOKA. Indtil nu, har Inerisaavik i samarbejde med KANUKOKA udarbejdet et konkret forslag til det pædagogiske indhold, der i fremtiden skal være i skolehjemmene. Se bilag 5.

4.5 Fysiske standarder

Der er i dag ingen bindende mindstekrav for den fysiske udformning af skolehjemmene. Der findes til gengæld nogle vejledende standarder for dette. I forbindelse med udarbejdelsen af et projektforslag til renovering/genopbygning af skolehjemmet i Nanortalik er disse standarder blevet opdateret, og er præsenteret i bilag 9.

Disse standarder vil dog stadig kun være vejledende, da der i dag ikke er lovhjemmel til at gøre dem bindende. Hvis Inatsisartut ønsker bindende mindstestandarder for skolehjemmenes fysiske udformning, kræver det således en ændring af folkeskoleforordningen.

4.6 Tilstandsvurderingen af skolehjemmene

Skolehjemmene er af en meget varierende tilstand. Det kan således konkluderes, at kommunerne ikke har udført vedligehold baseret på en overordnet plan eller strategi, der omfatter alle bygningerne indeholdt i registreringen. Af landets skolehjem anbefales 6 helt lukket og bygget op fra grunden af.

Det er samtidig vurderet, at der for samtlige bygninger ligger et vedligeholdsefterslæb, selv på den yngste bygning. Der er for enkelte bygninger uhensigtsmæssigheder, som anbefales forbedret for at forhindre fremtidige skader.

Der er blevet konstateret forekomster af skimmelsvamp i alle bygninger. Dette er i sig selv ikke unormalt, da skimmelsvamp forekommer i så godt som alle bygninger. Dog er mængden og arten det afgørende for sundhedsfaren. Yderligere info kan læses her: <http://www.skimmel.dk/>

Tilstanden af de enkelte bygninger fremgår af tilstandsrapporterne, og skimmelanalyse som bilag til disse, og kortfattet på "Oversigt" (Bilag 7).

4.7 Omkostninger forbundet med at leve op til mindstekrav for skolehjem

Nedenstående tabel viser estimatet på, hvad det vil koste Landskassen og kommunerne, hvis der indføres minimumskrav for skolehjemmenes fysiske indretning.

Der er i estimatet taget udgangspunkt i den eksisterende kapacitet for skoleåret 2010/2011. Undtaget herfra er Nanortalik, og Uummannaq, hvor der er taget højde for at hele ældstetrinnet fra byggerne kan bo på skolehjemmet.

Skolehjemmet i Qaanaaq er ca. 5 år gammelt og vurderes til at opfylde de kommende krav.

Renoveringsomkostningerne er et estimat, som er fremkommet ved en fordobling af de istandsættelsesudgifter INI Byggeteknik har beregnet sig frem til på baggrund af den overordnede tilstandsregistrering. Et mere nøjagtigt estimat kræver en nøjere fastlæggelse af de nye krav samt en konkret opmåling af det enkelte skolehjem. Der findes ikke opdaterede tegninger til rådighed for skolehjemmene.

For kolonnen Renovering/Sanering er der regnet med saneringspriser, der hvor sanering er anbefalet i tilstandsregistreringen og renoveringspriser estimeret som ovenfor. Kolonnen viser det sandsynlige scenario.

Kolonnen Sanering estimerer, hvad det vil koste, hvis alle skolehjem skal saneres, og der er taget udgangspunkt i en anlægssum på 750.000,- kr. pr. elevplads. Kolonnen må betegnes som "worst case scenario".

Tabel 10: Tilstandsregistreringen af skolehjemmene

	2010/2011		Renovering /Sanering	Sanering
	Kapacitet	Elever	Bevillingsbehov	Bevillingsbehov
Nanortalik	36	27	18.000.000	18.000.000
Qaqortoq	13	13	9.750.000	9.750.000
Narsaq	28	20	21.000.000	21.000.000
Grønnedal	0	0	0	0
Paamiut	0	0	0	0
Nuuk	12	12	600.000	9.000.000
Tasiilaq	40	27	7.000.000	30.000.000
Ittoqqortoormiit	0	0	0	0
Maniitsaq	20	13	4.200.000	15.000.000
Sisimiut	16	7	6.775.000	12.000.000
Kangaatsiaq	0	0	0	0
Aasiaat	16	16	12.000.000	12.000.000
Qasigiannuit	0	0	0	0
Ilulissat	24	13	18.000.000	18.000.000
Qeqertarsuaq	0	0	0	0
Uummannaq	28	28	40.000.000	40.000.000
Upernavik	62	62	23.250.000	46.500.000
Qaanaaq	16	16	0	0
Total	325	268	160.575.000	231.250.000

4.8 Høringsvar

- Lovgivning på skolehjemsområdet: Der bør lovgives på skolehjemsområdet om fysisk indretning og pædagogik.
- De pædagogiske og sociale aspekter ved skolehjemsophold: Ikke uproblematisk at sende elever på skolehjem i en tidlig alder.
- Skolehjemmenes tilstand: Stort set alle høringsvar påpeger, at det er tvingende nødvendigt at gøre noget ved skolehjemmenes fysiske tilstand.
-
- Pædagogik i skolehjemmene: Nødvendigt med uddannet personale i skolehjemmene for at hæve standarden af skolehjemmenes omsorg, opdragelse og støtte.
- Mere målrettet pædagogisk indsats herunder fokus på personlig- og faglig udvikling.

- Efterskoler som alternativ til skolehjemsophold: Da det er meget populært at komme på efterskole, kunne dette bruges til at gøre det attraktivt, at elever kan flytte hjemmefra på et tidligere tidspunkt og derigennem motivere de unge til faglig og social vækst.
- God anledning til at etablere yderligere efterskoler i Grønland.
- Elevgrundlaget skal være til stede ved etablering af yderligere efterskoler.

4.9 Delkonklusioner og anbefalinger

Skolehjemmene som "modtageapparatet" for elever fra bygderne fungerer ikke hensigtsmæssigt i den aktuelle situation.

Den lovgivningsmæssige rammer er vage eller ikke eksisterende, for så vidt angår pædagogisk indhold, og de fysiske standarder. Lige nu tyder det ikke på, at skolehjemmene understøtter eleverne fra bygderne i deres uddannelsesforløb. Bygdeleverne står typisk fagligt dårligt i sprogfag og samtidig ser det ikke ud til at bygdeleverne drager nytte af "kammeratskabseffekten", jf. afsnit 3.

Hertil kommer, at mange skolehjem er i meget dårlig stand, som følge af mange års vedligeholdelseefterslæb. Der har øjensynligt ikke foreligget en Masterplan på området.

Det er en utilfredsstillende situation. Skolehjemmene er dyre både i direkte omkostninger (omkostninger pr. elev) og på længere sigt, hvor bygdeleverne er i farezonen for ikke at afslutte et uddannelsesforløb og dermed bidrage positivt til samfundsøkonomien.

Antallet af skolehjem afhænger af hvilken skolestruktur kommunerne beslutter sig. Det haster med at få fastlagt fremtidens skolestruktur. Det bør ske i lyset af de kommende drastiske fald i elevtallet, der hjælper udviklingen og tilpasningen på vej.

Der bør etableres en plan for vedligeholdelse og renovering af de nuværende skolehjem, så de kan anses for beboelige indtil en eventuel ny struktur for skolehjem er fastlagt.

Der bør fastlægges krav til det pædagogiske indhold i skolehjemmene, så bygdeleverne støttes i deres sproglige udvikling og samtidig drager bedre nytte af at overgå til skoler med et højere fagligt niveau.

Endelig bør der ske en afklaring af hvordan/hvornår anlægsforpligtelsen skal overdrages til kommunerne. Hvis man beslutter sig for en overdragelse skal det ske på en måde, så kommunerne er endeligt forpligtet.

5. Fremtidens struktur for skolehjem

5.1 Andre modeller

I forbindelse med overvejelserne om den fremtidige skolestruktur er det værd at overveje, om der findes andre måder at indrette sig på i forhold til bygdelever og elever fra mindre byer.

En af mulighederne vil være at etablere færre, men større enheder i form af kostskoler eller efterskoler i de fire storkommuner. Disse kostskoler/efterskoler kan enten være tilknyttet allerede eksisterende byskoler eller kan etableres som selvstændige enheder, målrettet elever fra bygder eller mindre skolesteder.

Endvidere bør den nuværende skolehjemspraksis, hvor elever primært kommer til byen i 9.-10 klasse, drøftes med henblik på at finde en ordning, der er mere hensigtsmæssig i forhold til ønsket om at alle elever skal have det størst mulige udbytte af undervisningen. Disse drøftelser bør bl.a. indeholde overvejelser over alderstrin, hensyn til udvikling og læring, modenhed samt relationer til familie og nærmiljø.

Endvidere bør der fortsat være afdækninger af hvordan moderne teknologi, herunder IT, kan være med til at støtte eleverne i at nå læringsmålene i folkeskolen, således at eleverne kan være fagligt bedre rustede inden de kommer ind til byskolerne. Det gælder særligt læring indenfor sprogfagene.

Det anbefales derfor, at de enkelte kommuner går i en tæt dialog med skoleledelse - og bestyrelse, samt forældre og elever, så der kan skabes en åben og ærlig dialog omkring de reelle muligheder som undervisning og opvækst kan tilbyde. Dette gælder særligt i situationer, hvor skole og forældre har vanskeligt ved at tilbyde gode vilkår for barnets læring og udvikling.

5.2 Scenarieberegninger

Selvstyret har belyst omfanget af elever til store kostskoler/en sænkning af alderskriteriet for at sende elever ind til byskoler. Denne rapport er udarbejdet af Epinion A/S og kan rekvireres på foranledning. Udvalgte resultater fra rapporten kan ses nedenfor.

Elevgrundlaget for skolehjem udgøres af elever fra bygdeskolerne, som tager ind til en byskole – typisk efter 8. klasse – for at afslutte 9. og 10. klasse og tage folkeskolens afgangsprøve.

I tabellen nedenfor er der foretaget to regneeksempler på fremskrivninger af elevgrundlaget for skolehjem. Basisberegningen tager udgangspunkt i 2010, hvor kapaciteten på nogle elevhjem er helt udnyttet, og hvor der er ledige pladser på andre. Basisberegningen suppleres med et regneeksempel, som inkluderer de 9.-10.-klasselever i bygdeskolerne, der ikke allerede er på skolehjem og ikke går på en bygdeskole med prøveafholdelse.

Basisberegningen er et relativt konservativt skøn over efterspørgslen på skolehjemspadser, fordi nogle elever ikke har mulighed for at komme på det skolehjem de gerne vil, grundet fuldt udnyttet kapacitet. En anden grund, til at det er et konservativt skøn, er, at skolehjemmene generelt er i dårlig stand, hvorfor nogle elever, som egentligt gerne ville på skolehjem, vælger at lade være. Det vurderes på den baggrund, at basisberegningen inklusive 9.-10. bedre viser den efterspørgsel, der er efter skolehjemspadser.

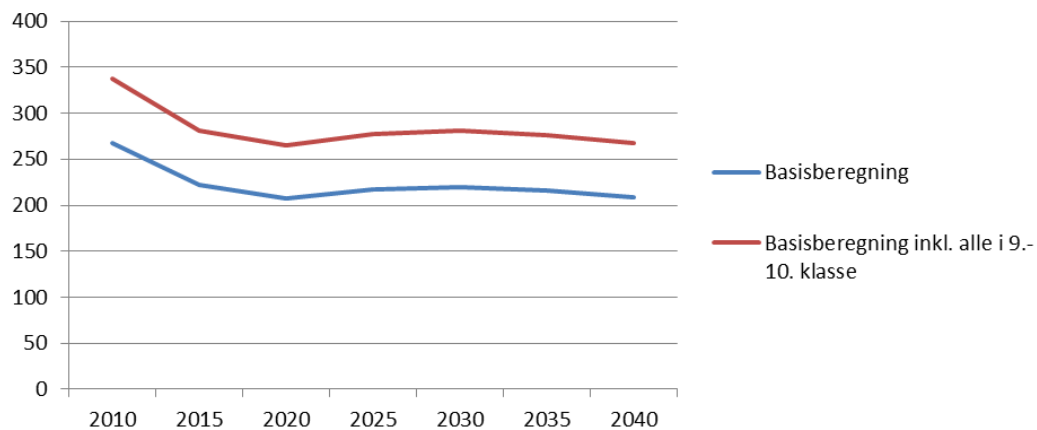
Tabel 11: Fremskrivning af elevgrundlag for skolehjem.

	2010	2015	2020	2025	2030	2035	2040
Basisberegning	268	223	207	217	220	216	209
Indekseret	100	83	77	81	82	80	78
Basisberegning inkl. alle i 9.-10. klasse	337	282	265	277	280	276	267
Indekseret	100	84	79	82	83	82	79

Kilde: INN og Epinions beregninger.

Regneeksemplerne viser et faldende elevgrundlag frem til 2020, hvorefter elevgrundlaget igen begynder at stige svagt. Udvikling forklares primært med den generelle befolkningsudvikling.

Figur 6: Fremskrivning af elevgrundlag for skolehjem – tre regneeksempler



Elevgrundlaget opdelt på skolehjem viser et ret betydeligt fald i de fleste distrikter. De største relative fald finder man i Upernavik og Qaanaaq. Størst stabilitet vil der alt andet lige være i Nanortalik, Nuuk og Maniitsoq.

Tabel 12: Elevgrundlag for skolehjem. Basisberegning.

Skolehjem	2010	2015	2020	2025	2030	2035	2040
Nanortalik	27	25	23	24	24	24	23
Qaqortoq	13	9	8	9	9	9	8
Narsaq	20	14	13	14	14	14	14
Nuuk	12	13	12	12	12	12	12
Maniitsoq	13	13	12	13	13	13	12
Sisimiut	7	6	5	5	6	5	5
Aasiaat	16	13	12	13	13	13	12
Ilulissat	13	12	11	12	12	11	11
Uummannaq	28	23	21	22	23	22	22
Upernavik	62	50	46	48	49	48	47
Qaanaaq	16	10	10	10	10	10	10
Tasiilaq	27	23	22	23	23	22	22
Ado Lyngep Atuarfia	14	12	11	11	12	12	11
Total	268	223	207	217	220	216	209
Indeks	100	83	77	81	82	80	78

Kilde: Folkeskolen i Grønland og Epinions beregninger.

Medregnes elever fra bygdeskoler i 9. og 10 klasse, bliver faldet lidt mindre end i basisberegningen.

Tabel 13: Elevgrundlag for skolehjem. Basisscenarie, samt elever fra bygdeskoler i 9. og 10. klasse.

	2010	2015	2020	2025	2030	2035	2040
Nanortalik	28	26	24	25	25	25	24
Qaqortoq	13	9	8	9	9	9	8
Narsaq	20	14	13	14	14	14	14
Nuuk	12	13	12	12	12	12	12
Maniitsoq	13	13	12	13	13	13	12
Sisimiut	22	16	16	16	17	16	16
Aasiaat	24	22	21	22	22	22	21
Ilulissat	15	13	12	13	13	13	12
Uummannaq	50	41	39	41	42	41	40
Upernavik	78	62	58	61	62	61	59
Qaanaaq	16	10	10	10	10	10	10
Tasiilaq	33	30	28	30	30	29	28
Ado Lyngep Atuarfia	14	12	11	11	12	12	11
Total	337	282	265	277	280	276	267

Kilde: Folkeskolen i Grønland og Epinions beregninger.

Ovenstående scenarier suppleres med et scenarie hvor elevgrundlaget afhænger af antallet af elever fra og med 8. klasse i bygderne. Elevgrundlaget er på 62 i Sermersooq, 70 i Kujalleq, 46 i Qeqqata og 231 i Qaasuitsup. Elevgrundlaget for kostskolerne falder ret betydeligt i alle de 4 nye storkommuner frem mod 2020, hvorefter det stabiliserer sig. Qaasuitsup har det største elevgrundlag og dækker samtidigt et stort geografisk areal. Derfor kunne det eventuelt være relevant med to kostskoler her.

Tabel 14: Elevgrundlag for kostskoler. Antallet af elever i 8. til 10. klasser fra bygdeskoler.

Kommune	2010	2015	2020	2025	2030	2035	2040
Sermersooq	62	61	56	60	60	59	57
Kujalleq	70	58	54	57	58	57	55
Qeqqata	46	42	39	41	42	41	40
Qaasuitsup	231	190	179	188	190	187	181
Total	409	351	329	346	350	343	333
Indeks	100	86	80	85	85	84	81

Kilde: Folkeskolen i Grønland og Epinions beregninger.

De ovenstående fremskrivninger giver et billede af, hvor stort elevgrundlaget vil være, såfremt kommunerne beslutter sig for en ny fremtidig struktur vedrørende skolehjem. Som det ses, vil store kostskolelignende enheder være mindre sårbare overfor det vigende elevtal i de kommende år.

Bilag 1: Kommune Kujalleqs elevtal og lærerdækning/IIN

Folkeskoler og elevtal

I skoleåret 2010/2011 var der i alt 14 skoler i kommunen. Af disse lå 3 skoler i byerne, mens de resterende 11 skoler var placeret i bygderne.

Der var i alt indskrevet 1.059 elever i kommunens folkeskoler pr. 1. oktober 2010. Heraf gik 931 elever i en af kommunens 3 byskoler, mens de 11 bygdeskoler tilsammen havde 128 elever. Derudover var 5 elever indskrevet på specialskolen i Qaqortoq, mens 21 fåreholderbørn fik hjemmeundervisning.

Tabel 1: Nøgletal vedrørende skoler og elever 2010/2011

Kommune Kujalleq

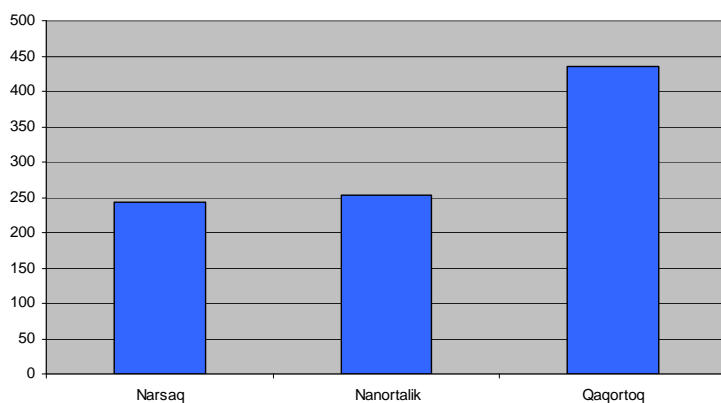
	Byskoler	Bygdeskoler	I alt
Antal skoler	3*	11	14
Antal elever	931	128	1059
<i>Heraf yngstetrin</i>	245	49	294
<i>Heraf mellemtrin</i>	363	69	432
<i>Heraf ældstetrin</i>	323	10	333
Antal specialskoleelever			5
Antal fåreholderelever			21
Antal klasser	61	45	106
Gennemsnitlig klassekvotient	15,3	3,4	10,2
Antal kostplacerede elever	57	-	57

* Der findes desuden en specialskole i Qaqortoq med 5 elever, men denne skole er udeladt her.

Kilde: Folkeskolen i Grønland 2010/2011 (Inerisaavik).

Det store antal bygdeskoler i forhold til det lille antal elever i disse skoler medfører naturligt nok, at bygdeskolerne er meget små. Således har kommunen 2 folkeskoler med under 5 elever, og yderligere 5 skoler har kun mellem 6-10 elever, jf. figur 9. Kun 2 skoler har over 20 elever, nemlig skolen i Aappilattoq med 24 elever og skolen i Alluitsup Paa med 36 elever. De meget små bygdeskoler medfører naturligt nok, at mange elever bliver sendt på skolehjem i de ældste klasser, hvilket også ses i tabel 8, hvor kun 10 elever på ældstetrinnet undervises på en bygdeskole, mens 57 elever fra bygderne er kostplacerede. De 57 kostplacerede elever kommer dog ikke kun fra ældstetrinnet, da der i Kommune Kujalleq også er elever, der allerede fra 4. klasse bliver sendt på skolehjem.

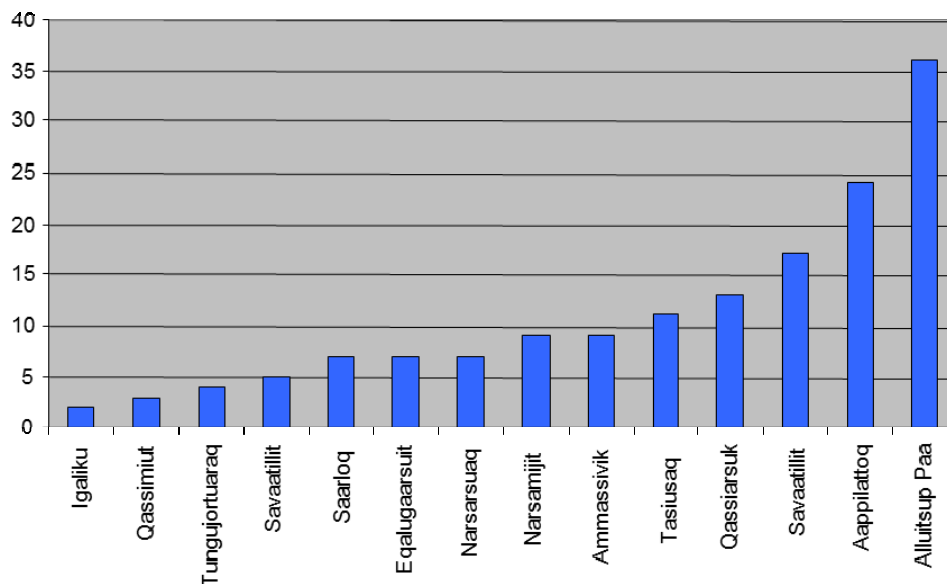
Figur 1: Antal elever i byskoler Kujalleq kommune 2010/2011



Der findes desuden en specialscole i Qaqortoq med 5 elever, men denne skole er udeladt i figuren.

Kilde: Folkeskolen i Grønland 2010/2011 (Inerisaavik).

Figur 2: Antal elever i bygdeskoler Kujalleq kommune 2010/2011



Kilde: Folkeskolen i Grønland 2010/2011 (Inerisaavik).

Lærerdækning

Kommunen havde i alt 157 lærere, heraf 93 på byskoler og 44 på bygdeskoler. Lærerdækningen var i gennemsnit på 54 procent. Byskolerne havde en dækning på 60 procent, mens bygdeskolerne havde en lærerdækning på 36 procent.

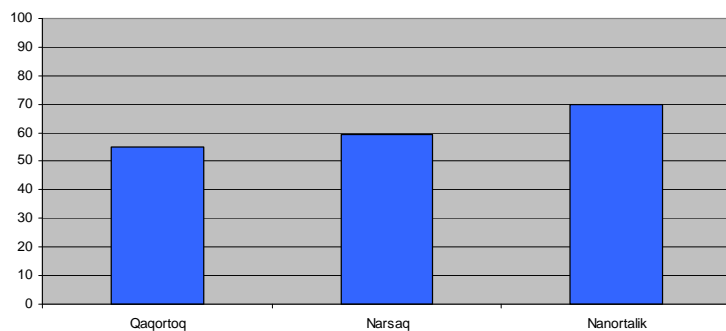
**Tabel 2: Lærersammensætningen 2010/2011
Kommune Kujalleq**

	Byskoler	Bygdeskoler	I alt
Uddannede lærere	68	16	84
Forskolelærere	19	3	22
Timelærere	26	25	51
I alt	113	44	157

Kilde: Folkeskolen i Grønland 2010/2011 (Inerisaavik).

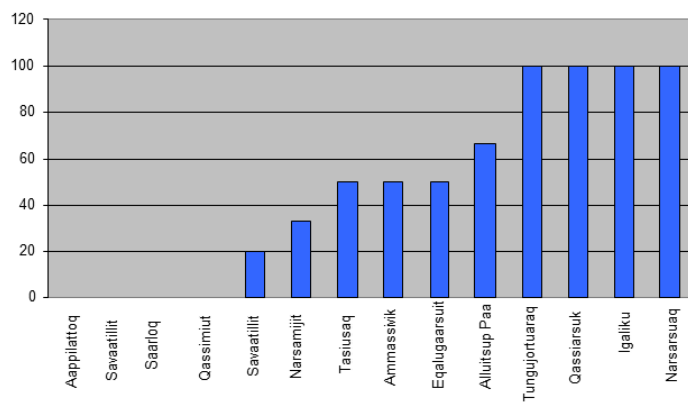
Andelen af uddannede lærere svinger dog fra byskole til byskole og særligt fra bygdeskole til bygdeskole. For Kommune Kujalleqs byskoler ligger den procentvise andel af uddannede lærere på mellem 55 og 70 procent, jf. figur 10. Anderledes ser det ud for kommunens bygdeskoler jf. figur 11, hvor 4 skoler ingen uddannede lærere har. Dette gælder bl.a. for kommunens 2. og 3. største bygdeskole i hhv. Aappilattoq og Alluitsup Paa. Derimod er det lykkes kommunen at tiltrække en uddannet lærer til to af de mindste bygdeskoler, der ligger i hhv. Igaliku og i fåreholderstederne, og på bygdeskolen i Qassiarsuk er alle tre lærere uddannede lærere.

Figur 3: Andelen af uddannede lærere (lærerdækningen) i byskolerne Kommune Kujalleq



Der findes desuden en specialskole i Qaortoq, men denne skole er udeladt i figuren.
Kilde: Folkeskolen i Grønland 2010/2011 (Inerisaavik).

Figur 4: Andelen af uddannede lærere (lærerdækningen) i bygdeskolerne Kujalleq Kommunian



Kilde: Folkeskolen i Grønland 2010/2011 (Inerisaavik).

Bilag 2: Kommuneqarfik Sermersooq's elevtal og lærerdækning/IIN

Folkeskoler og elevtal

I skoleåret 2010/2011 var der i alt 17 folkeskoler i kommunen. Af disse lå 8 skoler i byerne, mens de resterende 9 skoler var lokaliseret i bygderne.

Der var i alt indskrevet 3.092 elever i kommunens folkeskoler pr. 1. oktober 2010. Heraf gik 2.840 (92 %) i byskoler, mens de resterende 252 elever (8 %) gik i skoler i bygderne.

**Table 1: Nøgletal vedrørende skoler og elever i skoleåret 2010/2011
Kommuneqarfik Sermersooq**

	Byskoler	Bygdeskoler	I alt
Antal skoler	8*	9	17
Antal elever	2840	252	3092
<i>Heraf yngstetrin</i>	<i>805</i>	<i>94</i>	<i>899</i>
<i>Heraf mellemtrin</i>	<i>1084</i>	<i>112</i>	<i>1196</i>
<i>Heraf ældstetrin</i>	<i>951</i>	<i>46</i>	<i>997</i>
Antal klasser	171	36	207
Klassekvotient	15,1	6,1	11,5
Antal kostplacerede elever	39	-	39

*Der findes desuden en specialscole i Nuuk med 14 elever, men denne skole er udeladt her.

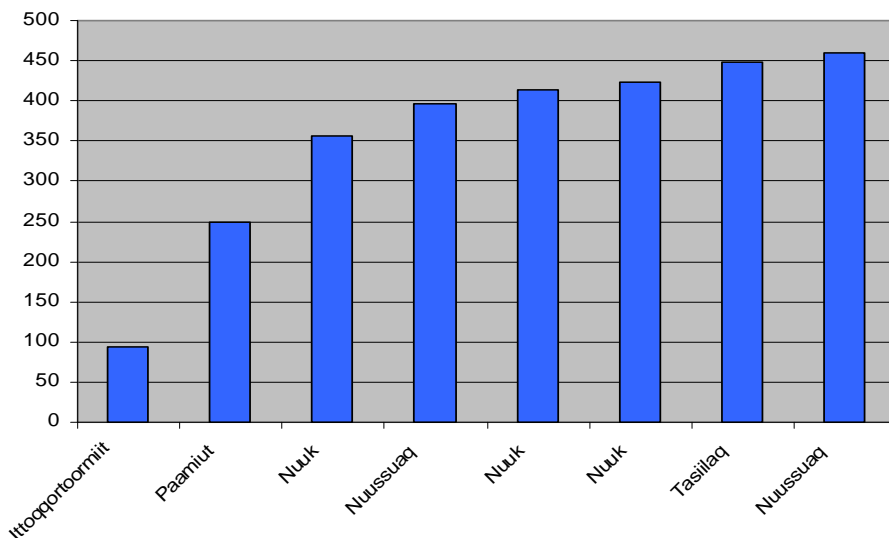
Kilde: Folkeskolen i Grønland 2010/2011 (Inerisaavik).

Den meget ujævne elevfordeling mellem by- og bygdeskoler har medført, at de fleste byskoler er meget store, mens de fleste bygdeskoler er relativt små, jf. figur 12 og 13.

Således har de 5 skoler i Nuuk mellem 350 og 450 elever, ligesom skolen i Tasiilaq også er en af de største skoler i landet med sine ca. 450 elever. Kommunen har dog samtidig også den mindste byskole i landet, nemlig skolen i Ittoqqortoormiit med 93 elever.

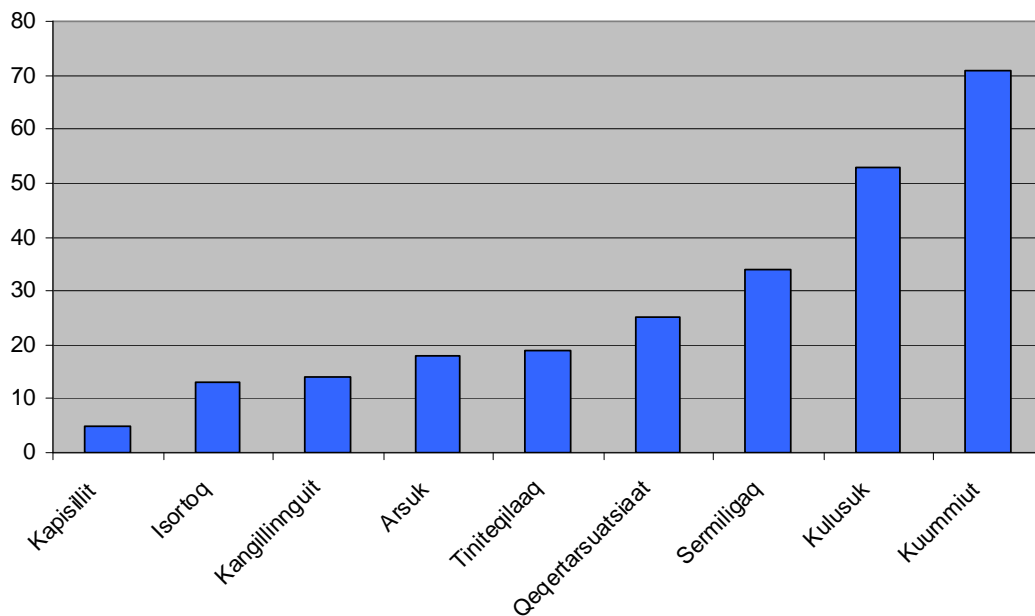
Ikke overraskende er størstedelen af bygdeskolerne modsat byskolerne relativt små. Således har 5 af kommunens 9 bygdeskoler under 20 elever, hvoraf den ene kun har 5 elever. På den anden side har kommunen også 2 af de største bygdeskoler i landet, nemlig i Kulusuk og i Kuummiut med hhv. 53 og 71 elever.

**Figur 1: Antal elever i byskolerne 2010/2011
Kommuneqarfik Sermersooq**



Der findes desuden en specialskole i Nuuk med 14 elever, men denne skole er udeladt i figuren.
Kilde: Folkeskolen i Grønland 2010/2011 (Inerisaavik).

**Figur 2: Antal elever i bygdeskolerne 2010/2011
Kommuneqarfik Sermersooq**



Kilde: Folkeskolen i Grønland 2010/2011 (Inerisaavik).

Lærerdækning

Kommunen havde i alt 405 lærere, heraf 357 på byskoler og 48 på bygdeskoler. Lærerdækningen var i gennemsnit på 76 procent. Byskolerne havde en dækning på 80 procent, mens bygdeskolerne havde en lærerdækning på 42 procent.

**Tabel 2: Lærersammensætningen 2010/2011
Kommuneqarfik Sermersooq**

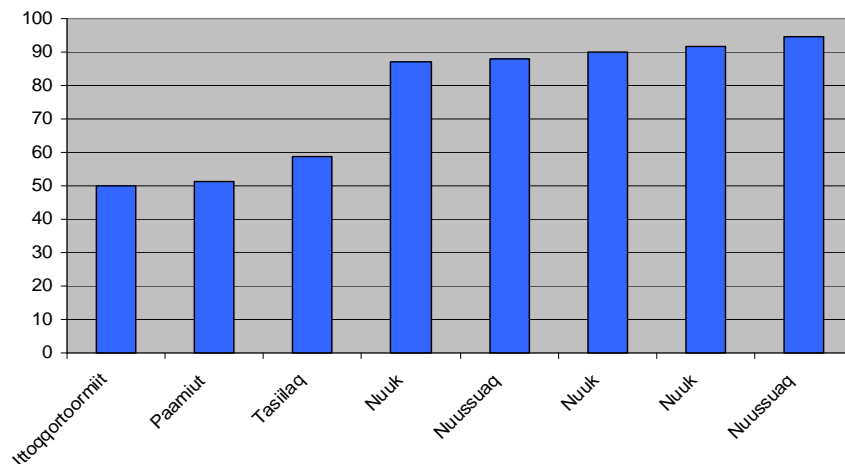
	Byskoler	Bygdeskoler	I alt
Uddannede lærere	286	20	306
Forskolelærere	25	0	25
Timelærere	46	28	74
I alt	357	48	405

Kilde: Folkeskolen i Grønland 2010/2011 (Inerisaavik).

Ses der nærmere på de enkelte skoler, viser det sig, at Nuuks 5 skoler udmærker sig ved, at lige omkring 90 procent af lærerstaben er uddannede lærere, jf. figur 14, hvorimod kun ca. halvdelen af lærerne på de 2 skoler i Ittoqortoormiit og Paamiut er uddannede.

For bygdeskolernes vedkommende svinger andelen af de læreruddannede lærere meget, jf. figur 15. På de to mindste bygdeskoler, der ligger i hhv. Kapisillit og Isortoq er det ikke lykkedes at få ansat en læreruddannet lærer, og i yderligere 4 bygdeskoler er under halvdelen af lærerstaben uddannede lærere. I Kulusuk derimod er 8 ud af de 11 lærere uddannede og i bygderne Kangillinnguit og Arsuk er 2 ud af de 3 lærere uddannede.

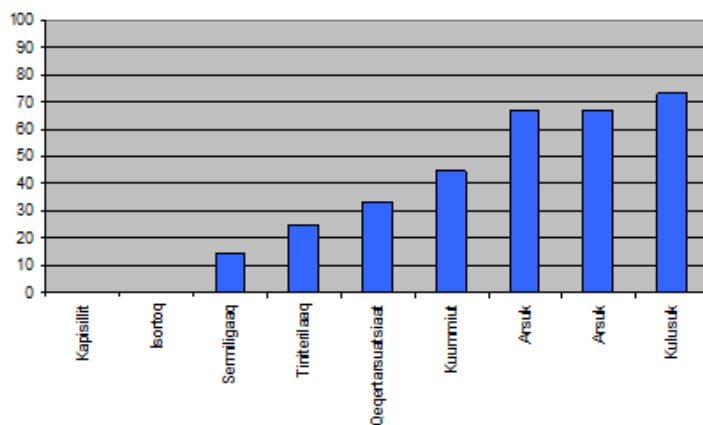
**Figur 3: Andelen af uddannede lærere (lærerdækningen) i byskolerne
Kommuneqarfik Sermersooq**



Der findes desuden en specialskole i Nuuk, men denne skole er udeladt i figuren.

Kilde: Folkeskolen i Grønland 2010/2011 (Inerisaavik)

**Figur 4: Andelen af uddannede lærere (lærerdækningen) i bygdeskolerne
Kommuneqarfik Sermersooq**



Kilde: Folkeskolen i Grønland 2010/2011 (Inerisaavik)

Bilag 3: Qeqqata Kommunias elevtal og lærerdækning/IIN

Folkeskoler og elevtal

I skoleåret 2010/2011 var der i 9 folkeskoler i kommunen. Af disse lå der 3 skoler, mens de resterende 6 skoler var lokaliseret i bygderne.

Der var i alt indskrevet 1.462 elever i kommunens folkeskoler pr. 1. oktober 2010. Heraf gik 1.260 elever i byskoler, mens de resterende 202 elever gik i skoler i bygderne. Derudover var 15 elever indskrevet på en specialskole i Sisimiut.

**Tabel 1: Nøgletal vedrørende skoler og elever i skoleåret 2010/2011
Qeqqata Kommunia**

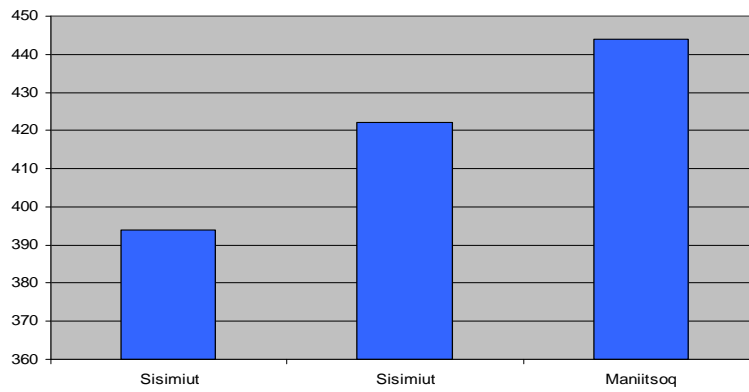
	Byskoler	Bygdeskoler	I alt
Antal skoler	3	6	9
Antal elever	1260	202	1462
<i>Heraf yngstetrin</i>	<i>345</i>	<i>60</i>	<i>405</i>
<i>Heraf mellemtrin</i>	<i>485</i>	<i>89</i>	<i>574</i>
<i>Heraf ældstetrin</i>	<i>430</i>	<i>53</i>	<i>483</i>
Antal specialskole- elever	15		15
Klassekvotient	13,6	6,5	11,8
Antal kostplacerede elever	24	-	24

Kilde: Folkeskolen i Grønland 2010/2011 (Inerisaavik).

Som det ses af figur 16 er de 3 byskoler alle forholdsvis store med mellem lige godt 400 – 450 elever i hver.

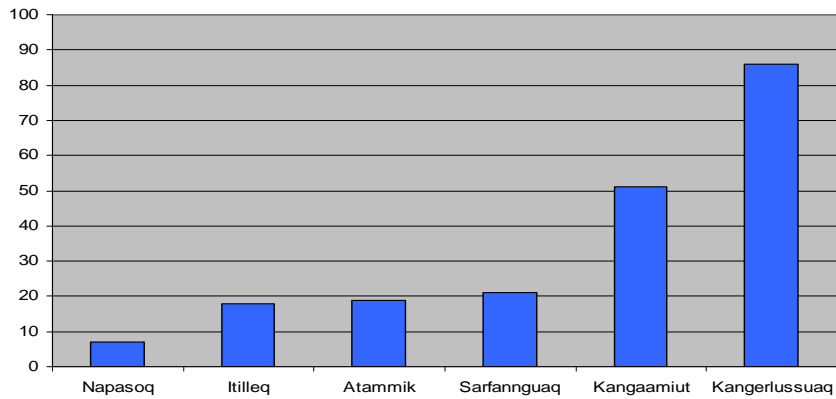
Derimod er de fleste af kommunens 9 bygdeskoler forholdsvis små, jf. figur 17. Skolen i Napa-soq har kun syv elever, mens yderligere tre af bygdeskolerne har lige omkring 20 elever. De sidste 2 bygdeskoler har dog begge over 50 elever, hvoraf bygdeskolen i Kangerlussuaq med sine 86 elever er landets 2. største bygdeskole.

**Figur 1: Antal elever i byskolerne 2010/2011
Qeqqata Kommunia**



Der findes desuden en specialscole i Sisimiut med 15 elever, men denne skole er udeladt i figuren.
Kilde: Folkeskolen i Grønland 2010/2011 (Inerisaavik).

**Figur 2: Antal elever i bygdeskolerne 2010/2011
Qeqqata Kommunia**



Kilde: Folkeskolen i Grønland 2010/2011 (Inerisaavik).

Lærerdækning

Kommunen havde i alt 197 lærere, heraf 160 på byskoler og 37 på bygdeskoler. Lærerdækningen var i gennemsnit på 61 procent. Byskolerne havde en dækning på 63 procent, mens bygdeskolerne havde en lærerdækning på 51 procent.

**Tabel 2: Lærersammensætningen 2010/2011
Qeqqata Kommunia**

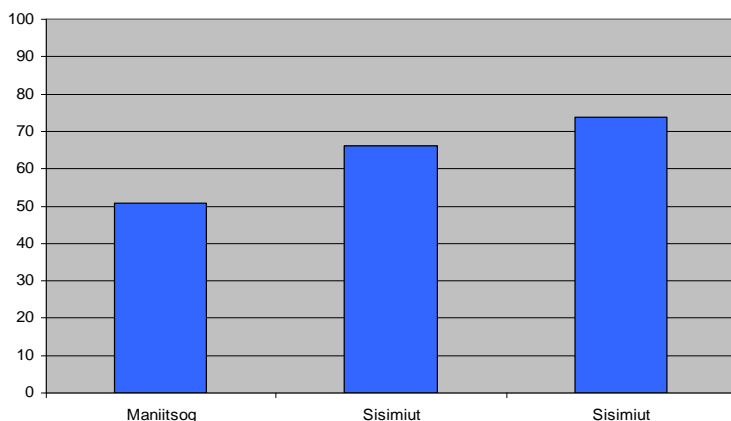
	Byskoler	Bygdeskoler	I alt
Udannede lærere	101	19	120
Forskolelærere	16	4	20
Timelærere	43	14	57
I alt	160	37	197

Kilde: Folkeskolen i Grønland 2010/2011 (Inerisaavik).

Ses der nærmere på de enkelte skoler, viser det sig, at kun lige over halvdelen af lærerstaben på kommunens største byskole, der ligger i Maniitsoq, er uddannede lærere, jf. figur 18. Bedre ser det ud på de to byskoler i Sisimiut, hvor andelen af uddannede lærere er på hhv. 66 procent og 74 procent af den samlede lærerstab.

Som det ses af figur 19, har alle bygdeskolerne mindst én uddannet lærer, men på 2 ud af de i alt 6 bygdeskoler er under halvdelen af lærestaben uddannede lærere. Derimod kan bygdeskolerne i Kangerlussuaq og Itilleq måle sig med byskolerne, da andelen af uddannede lærere på disse skoler er på hhv. 66 og 75 procent.

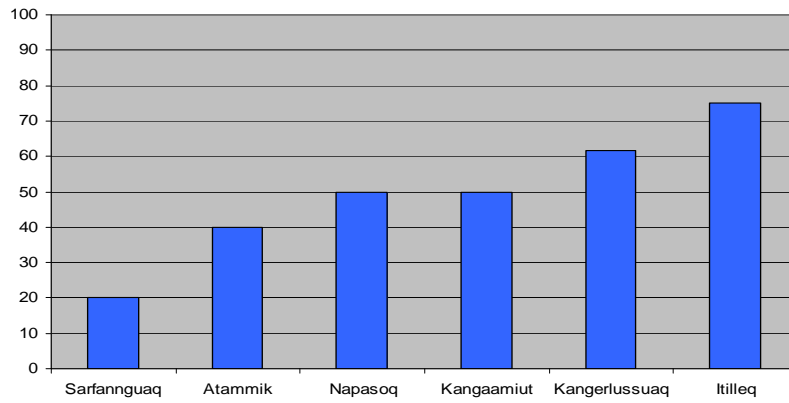
**Figur 3: Andelen af uddannede lærere (lærerdækningen) i byskolerne
Qeqqata Kommunia**



Der findes desuden en specialskole i Sisimiut, men denne skole er udeladt i figuren.

Kilde: Folkeskolen i Grønland 2010/2011 (Inerisaavik).

Figur 4: Andelen af uddannede lærere (lærerdækningen) i bygdeskolerne Qeqqata Kommunia



Kilde: Folkeskolen i Grønland 2010/2011 (Inerisaavik).

Bilag 4: Qaasuitsup Kommunias elevtal og lærerdækning/IIN

Folkeskoler og elevtal

I skoleåret 2010/2011 var der i alt 40 skoler i Qaasuitsup Kommunia, hvilket betyder at halvdel af landets folkeskoler var at finde i denne kommune. Af disse lå 9 skoler i byerne, mens de resterende 31 skoler var placeret i bygderne.

Der var i alt indskrevet 2.918 elever i kommunens folkeskoler pr. 1. oktober 2010. Heraf gik 2.205 (76 %) i byskoler, mens de resterende 713 elever (24 %) gik i skoler i bygderne.

**Tabel 1: Nøgletal vedrørende skoler og elever i skoleåret 2010/2011
Qaasuitsup Kommunia**

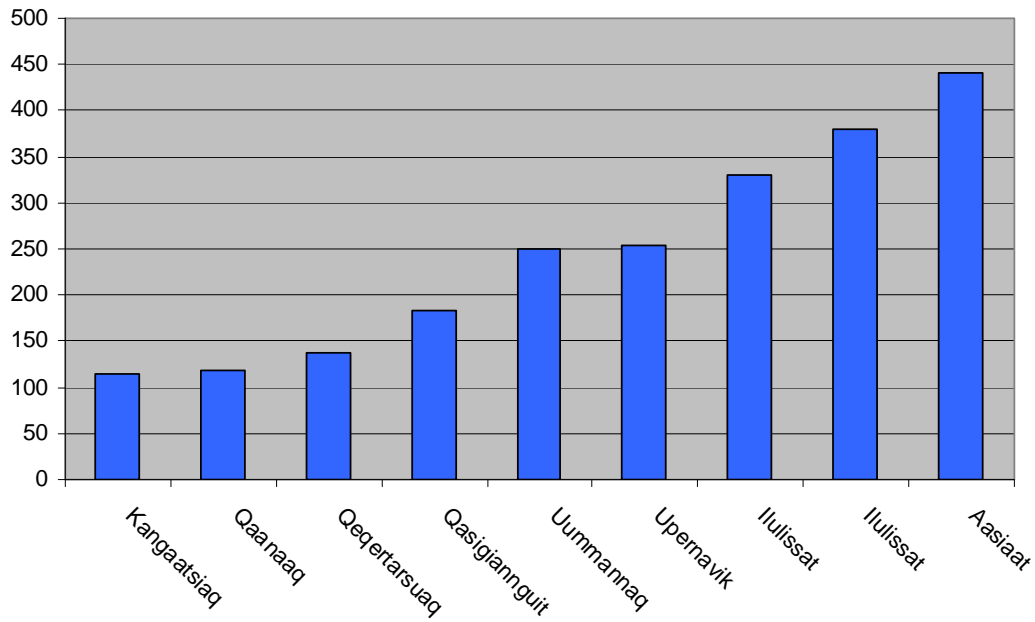
	Byskoler	Bygdeskoler	I alt
Antal skoler	9	31	40
Antal elever	2205	713	2918
<i>Heraf yngstetrin</i>	<i>596</i>	<i>274</i>	<i>870</i>
<i>Heraf mellemtrin</i>	<i>783</i>	<i>302</i>	<i>1085</i>
<i>Heraf ældstetrin</i>	<i>826</i>	<i>137</i>	<i>963</i>
Antal klasser	85	106	191
Klassekvotient	25,9	6,7	15,2
Antal kostplacerede elever	157	-	157

Kilde: Folkeskolen i Grønland 2010/2011 (Inerisaavik).

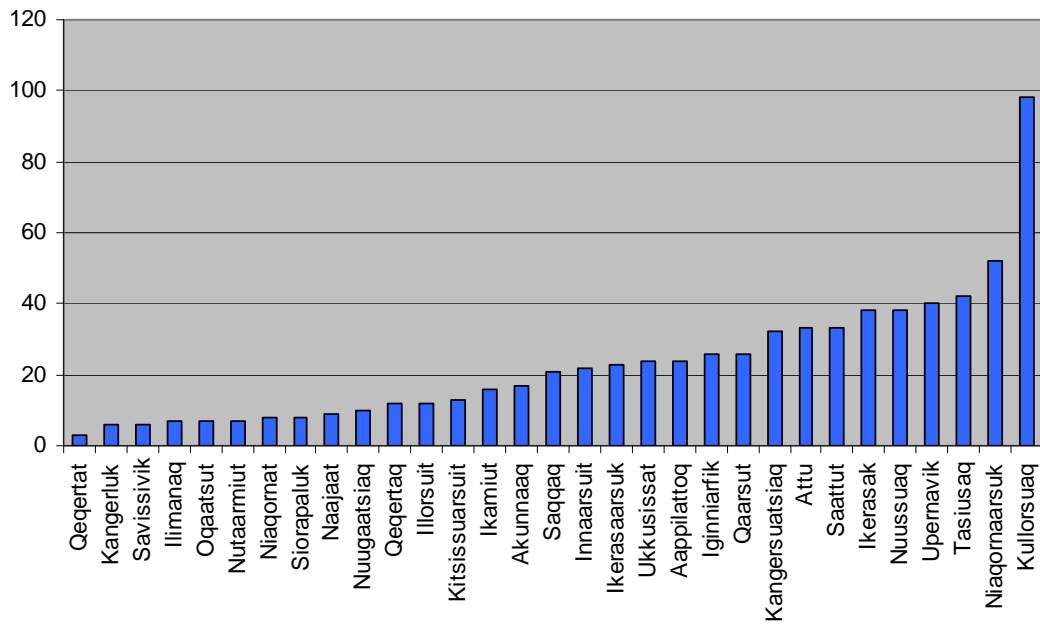
De fleste af kommunens byskoler er relativt små, jf. figur 20. To af skolerne har kun lidt over 100 elever, og kun 3 af de 9 skoler har flere end 300 elever, hvoraf skolen i Aasiaat med sine 440 er kommunens største folkeskole.

De mange bygdeskoler og det relativt lave antal bygdeelever har naturligt nok medført, at mange af bygdeskolerne er meget små, jf. figur 21. Således er der i kommunen én skole med under 5 elever, mens yderligere 9 skoler har mellem 6-10 elever. I alt 15 bygdeskoler har under 20 elever, hvilket svarer til næsten halvdelen af kommunens bygdeskoler. Kun 4 af bygdeskolerne har mere end 40 elever, hvoraf den ene dog er landets største bygdeskole med 98 elever, nemlig skolen i Kullorsuaq.

**Figur 1: Antal elever i byskolerne 2010/2011
 Qaasuitsup Kommunia**



**Figur 2: Antal elever i bygdeskolerne 2010/2011
 Qaasuitsup Kommunia**



Lærerdækning

Kommunen havde i alt 385 lærere, heraf 257 på byskoler og 128 på bygdeskoler. Lærerdækningen var i gennemsnit på 59 procent. Byskolerne havde en dækning på 70 procent, mens bygdeskolerne havde en lærerdækning på 38 procent.

**Tabel 2: Lærersammensætningen 2010/2011
Qaasuitsup Kommunia**

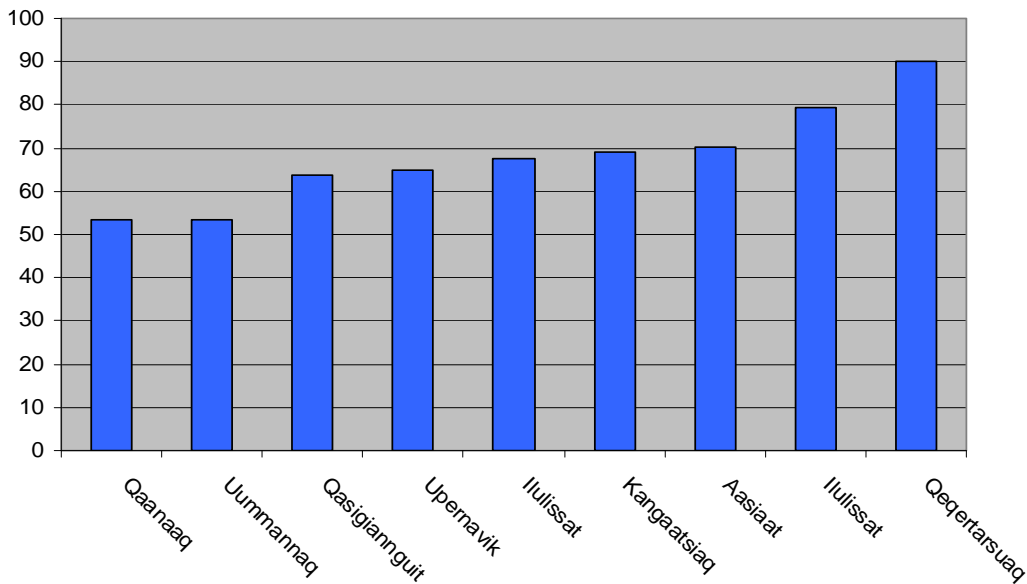
	Byskoler	Bygdeskoler	I alt
Uddannede lærere	179	48	227
Forskolelærere	31	8	39
Timelærere	47	72	119
I alt	257	128	385

Kilde: Folkeskolen i Grønland 2010/2011 (Inerisaavik).

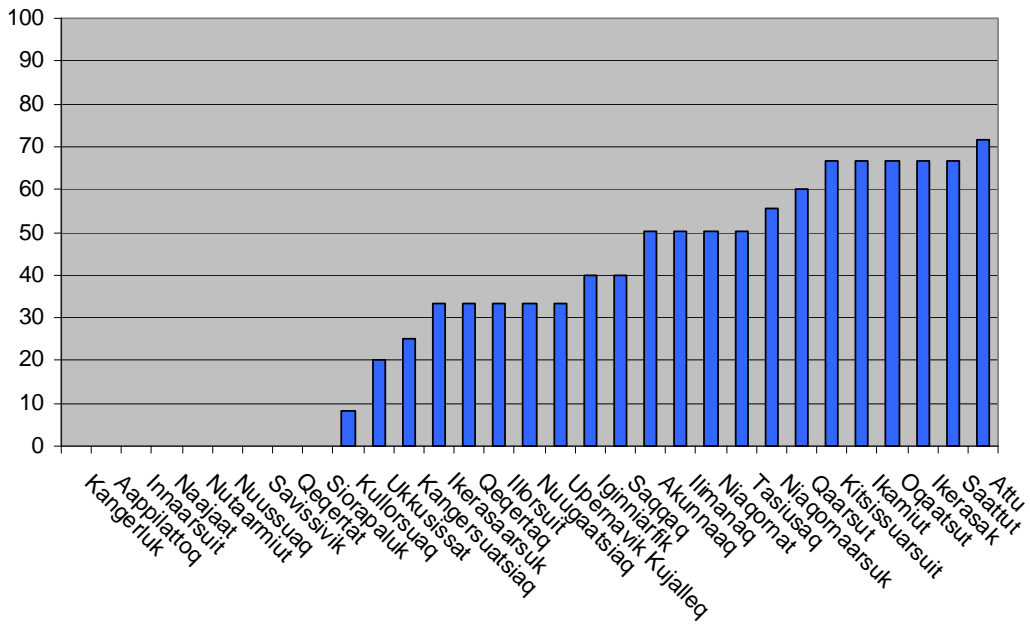
Ses der nærmere på de enkelte skoler, viser det sig, at kun lidt over halvdelen af lærerstaben i to af kommunens byskoler er uddannede lærere, mens de uddannede lærere på de fleste af kommunens andre byskoler tæller mellem 60 og 70 procent af lærerstaben. Skolen i Qeqertarsuaq udmærker sig derimod ved at 90 procent af lærerne er uddannede lærere.

Anderledes ser det ud for kommunens bygdeskoler, hvor 9 af de 31 bygdeskoler er uden en eneste uddannet lærer, herunder skolen i Nuussuaq med næsten 40 elever, jf. figur 23. På yderligere 10 skoler er timelærerne i overvægt, herunder skolen i Kullorsuaq, der med sine 98 elever er landets største bygdeskole, men hvor kun 1 ud af de 12 lærere er uddannet. Kun 8 af kommunens bygdeskoler har en overvægt af uddannede lærere i lærerstaben.

**Figur 3: Andelen af uddannede lærere (lærerdækningen) i byskolerne
Qaasuitsup Kommunia**



**Figur 4: Andelen af uddannede lærere (lærerdækningen) i bygdeskolerne
Qaasuitsup Kommunia**



Bilag 5: "Kammeratskabseffekten"/Peter Allerup (DPU)

Hvad er kammeratskabseffekt?

Skolekammerateffekt bruges ofte som betegnelse i undersøgelser, hvor 'kammeraten' er selve skolen, identificeret ved *skolens samlede socioøkonomiske indeks* og *skolens gennemsnitlige præstationsniveau*, mens *klassekammerateffekt* bruges som betegnelse i undersøgelser, hvor 'kammeraten' er lig med den klasse eller årgang som eleven er del af – igen identificeret ved et samlet socioøkonomiske indeks for klassen.

Man anvender i praksis den forkortede betegnelse *kammeratskabseffekt* og skelner mellem kammeratskabseffekt på skoleniveau, på årgangsniveau og på klasseniveau. I overensstemmelse med den klassiske definition af kammeratskabseffekten betyder det, at man undersøger hvad det betyder for en ressourcesvag elev, hvis han eller hun flyttes fra en (generelt set) ressourcesvag til en ressourcestærk klasse? betegnelsen *ressourcesvage elever* henviser til elever med lav socioøkonomisk baggrund. I beregningerne af socioøkonomisk index (ESCS) indgår elevens oplysninger om forældrenes uddannelse og erhverv og kulturelle besiddelser i hjemmet (som fx i PISA2003, den tekniske rapport). Betegnelsen *ressourcestærke elever* henviser så til elever med høj socioøkonomisk baggrund.

Kammeratskabseffekt er altså lig med den (forventede) positive forskel med hensyn til færdigheder, som opstår, når ressourcesvage elever skifter fra klasser i generelt ressourcesvage omgivelser til klasser i generelt ressourcestærke omgivelser.

Gennemsnit Syv-TrinSkala 10. klasse Mat skrift	10. klasse 2010	
	byer	bygder
	SyvTrinSkala/N	SyvTrinSkala/N
7. klasse		
byer	2.30 N=354	0.67 N=3
bygder	1.10 N=69	1.64 N=45

- Der er 69 elever som *flyttede fra Bygd til BY* og fik 1.10 i snit ved 10 klasses afgang
- Der var 45 elever, som blev i bygd (*flyttede ikke*) og fik 1.64 i snit .ved 10. klasses afgang i bygd
- *1.10 burde være større end 1.64 hvis der var tale om en klassisk kammeratskabseffekt*
- 2.30 for elever der både før og efter var i by ligger højere end flyt-væk-fra bygd eller bliv-i-bygd
- Bedst: bliv i byen hele tiden – få 2. 30 i gennemsnit

Bilag 6: En beskrivelse af skolehjemmenes pædagogiske sigte/Inerisaavik

Notats formål

Formålet med dette notat er at præsentere en beskrivelse af mål for skolehjemmets pædagogiske sigte, herunder overvejelser og anbefalinger om målgrupper, skolehjemmenes mål, normering, organisering, personale, hverdag, handleplaner, evaluering og skole-hjemsamarbejde samt oplæg til en eventuel kommende forordning på området.

Målgrupper:

1. Skolehjem med almindelige kompetencer, der rummer børn og unge indenfor normalområdet.
2. Skolehjem med særlige kompetencer, der rummer børn og unge med særlige behov.

1. Skolehjem med almindelige kompetencer.

Elevgruppen er bredt sammensat og rummer derfor både en styrke og en udfordring for skolehjemmet. Målgruppen er karakteriseret ved:

- Velfungerede og socialt sunde unge
- Uafklarede og/eller umodne unge
- Unge med faglige, sociale, emotionelle problematikker, der kan rummes med pædagogisk uddannet personale.

2. Skolehjem med særlige kompetencer.

Denne elevgruppe har brug for særlig støtte og udvikling indenfor forskellige vanskeligheder eller handicaps, hvor skolehjemmet kan specialiseres sig i et eller flere af nedenstående behov. Dette skolehjem kræver således personale med specialpædagogisk eller psykologisk uddannelse.

- Læse/stavesvage elever.
- Elever der i folkeskolen har modtaget vidtgående specialundervisning.
- Lettere traumatiserede unge.
- Unge handicappede elever.

Skolehjemmenes pædagogiske sigte.

Skolehjemmenes overordnede pædagogiske sigte kan i koncentreret form udtrykkes på følgende måde:

"Skolehjemmet er et forpligtende, rammesættende og værdibaseret fællesskab med ansvarlige voksne, der i en periode erstatter elevernes forældre som fag- og omsorgspersoner, således eleverne får mulighed for en videreuddannelse. Skolehjemmet understøtter folkeskolens formål".

Som konsekvens af de 2 målgrupper og det overordnede pædagogiske sigte må skolehjemmene være inkluderende og indeholde et fokus på følgende 3 centrale elementer:

- Faglige forhold
- Sociale forhold
- Personlige forhold.

Disse 3 områder skal have en sammenhæng med de bindende mindstemål for de fysiske rammer.

Dog kan der udvikles en sammenhæng mellem pædagogik og de fysiske rammer, hvis normering, organisation og skolehjemmenes mål blive retningsgivende i det fremtidige udviklingsarbejde.

Skolehjemmenes mål

Faglige mål

De unge skal sikres muligheder for gode studieforhold, hvor der er voksne med faglig/pædagogisk uddannelse og erfaring, der kan styrke de unges studievaner og sørge for at eleverne vil være i stand til at tilegne sig de nødvendige kundskaber og færdigheder i folkeskolen, især i sprogfag, matematik og naturfag.

Sociale mål

De unge skal have mulighed for at kunne tilegne sig sociale kompetencer, som giver dem mulighed for at kunne klare sig i kollegielevet, lokalmiljøet og skolemiljøet. At opstille normer for adfærd og praktiske gøremål i hverdagen, som understøtter elevens sociale og personlige udvikling.

Personlige mål

De unge skal have mulighed for at styrke deres selvværd, selvfølelse og ansvarsfølelse med henblik på at gennemføre deres uddannelsesforløb.

Udviklings- og handleplaner og evaluering

I et samarbejde med barnet/den unge og gruppen af disse skal der udarbejdes individuelle og gruppevis tilrettelagte udviklings- og aktivitetsplaner samt handleplaner som opfylder ovenstående mål. Disse mål evalueres mindst 2 gange om året sammen med skolehjemmets personale, og hvor forældre eller forældrerepræsentanter medvirker.

Aktivitetsplanerne støtter børnenes/de unges deltagelse ved diverse forenings- og idrætsaktiviteter i lokalsamfundet.

Ligeledes tilrettelægges en struktureret hverdag med en udstrakt grad af omsorg for det enkelte barn/unge, og hvor børnene/ de unge via faste rammer og normer opnår forudselighed og tryghed i hverdagen.

Normering og organisation

For at kunne nå skolehjemmets pædagogiske sigte og afledte mål bør normeringen revurderes i forhold til de nuværende skolehjem. Optimalt bør normeringen set i forhold til essensen for det pædagogiske sigte være 1:6. Begrundelsen er, at en stor del af såvel by- som bydeelever kan have en særlig krævende adfærd og / eller bære på psykiske vanskeligheder.

Skal skolehjemmene stille med et tilstrækkeligt beredskab, der kvalificeret kan tages hånd om en løbende og akut hjælp og omsorg, skal normeringen være 1 voksen med pædagogiske uddannelse til 6 elever.

Skolehjemmet skal i samarbejde med hjemmet og skolen kunne iværksætte pædagogiske og psykologiske foranstaltninger, når behovet opstår.

Skolehjemmets personale skal indgå i det pædagogiske arbejde og besidde dertil påkrævede kompetencer.

Personale

Det anbefales, at en eventuel kommende forordning stiller minimumskrav til personalets uddannelse, den personalemæssige normering og arbejdsfunktioner set i forhold til det kommunale selvstyre. Døgnvagt, der er fysisk tilstede på skolehjemmet, bør være en central del af de nye skolehjem.

I denne sammenhæng bør det sikres, at personalet har en grundlæggende pædagogisk uddannelse og at der er en balanceret fordeling mellem mandligt og kvindeligt personale, således at alle børn får den nødvendige voksenkontakt.

Beskrivelsen af arbejdsfunktionen bør koncentrere sig om at sikre børnene omsorg, støtte, vejledning, passende aktiviteter, involvering i lokalområdet, varetagelse af forældrekontakt, så fokus ligger på nærvær og tilstedeværelse, og ikke på kontrol og regler.

Børnenes hverdag

Børnenes hverdag

Frafaldsundersøgelsen for GU-elever fra 2010 peger på en række udækkede behov, der skal tages hånd om ved etablering af de nye skolehjem. Det drejer sig om behovet for opsyn og støtte, problemer med madordninger, mangelfuld rengøring, rod og larm, samarbejdsproblemer mellem elever og i forhold til personale.

Kost og hygiejne

Dagens måltider er vigtige, uanset om man er ude eller hjemme. Der bør derfor være klare regler for både hvordan, der spises, hvad, der spises, og hvor meget, der spises.

Det anbefales, at måltiderne indtages i mindre grupper i fællesskab med ansvarlige voksne. Det er under måltidet, der kan hyggesnakkes, og de voksne kan fornemme, hvordan eleverne har det. Det er her, man kan lære at dele og tage hensyn; det er her, man kan lære at spise sundt og hensigtsmæssigt; det er her man kan opleve fællesskab og familiestemning.

Der må naturligvis være krav om en sund og alsidig kost, hvor der er rigeligt til teenage-drenge i voksenalderen, men hvor der også tages hensyn til ændring af kostvaner for evt. overvægtige børn. Ligeledes skal der målrettet arbejdes med indlæring af sunde spisevaner for hele gruppen, ligesom børnene bør inddrages i madlavningen, så de ikke senere står som voksne uden kendskab til madlavning.

Eleverne involveres på faste tidspunkter i oprydning, rengøring, tøjvask, så de gradvis lærer, at kunne tage ansvaret og hånd om sig selv.

Lektielæsning

Lektielæsning bør foregå i fællesskab på et fastsat tidspunkt med lektiehjælpere til rådighed. Herved kan eleverne hjælpe hinanden og samarbejde. Foregår lektiælæsningen frivilligt eller på eget værelse, risikerer nogle elever at beskæftige sig med andet og ikke få lavet lektier. Samtidig vil nogle elever ikke bede om den nødvendige hjælp, selvom de har behov for den.

Aktiviteter

Skolehjemmets personale bør have som opgave at integrere eleverne i ungdoms- og fritidsaktiviteterne i byen. På skolehjemmet bør personalet sørge for, at der er aktivitetsmuligheder som bagning, lave julepynt, reparere cykler, bærplukning osv. Sådanne aktiviteter i weekender og på helligdage vil være vigtige, da det kan være på disse tidspunkter, at eleverne keder sig og/eller savner familien.

Samarbejde med elevens hjem og skolehjemmet

Forberedelse og forældrekontakt

Det anbefales desuden, at der i lighed for elever, der skal på GU, afholdes informationsmøder i byggerne for forældre og børn. Denne indledende kontakt vedligeholdes gennem årlige møder. Denne kontakt vil kunne finde mellem skole-elev-bygdeforældre via Skype eller videokonference. Dette vil kunne arrangeres af bygdeskolelederen i samarbejde med by-skolen.

Indholdet i disse skole-hjemsamtaler skal fokusere på børnenes trivsel, hverdagens gøremål og det faglige udbytte, så forældre og børn ikke mister kontakten og følingen med hinanden. Der gennemføres mindst 2 samtaler pr. skoleår. Er der problemer, skal der selvfølgelig arrangeres yderligere samtaler.

Forældreansvar

I en eventuel kommende forordning på området skal afklares, hvilke regler der gælder for udbetaling af børnepenge og børnetilskud, når barnet opholder sig på skolehjem. Det skal også afklares, hvordan indkøb af fx tøj håndteres, når forældre har ansvaret for børnene, mens skolehjemmet har den daglige kontakt og kender børnenes behov.

Lovgivningen skal her tage højde for, at forældres ansvar og myndighed fastholdes, så der fortsat vil være en reel indflydelse på forholdene og dagligdagen på skolehjemmene.

Bilag 7: elevhjemmenes tilstand/INI A/S

Sammenfatning

Foreløbig

Projekt nr.: **GSS 52.066**

Dato: 27.09.2011

Danny Nielsen/Ruben Svendsen
dani@ini.gl
+299 48 48 14
Forord.

INI-mi Sanaartortitsivik AS
INI Byggeteknik AS

Nuussuarmi Allaffeqar-
fik Nuussuaq kontoret
Narsaviaq 9, Postboks
1086
3905 Nuuk - Nuussuaq
E-mail ta@ini.gl
www.ini.gl
CVR reg. nr. A/S213775
GER reg. nr. 17148087

Denne tilstandsregistrerings opgave har haft til formål, at give et overordnet overblik over tilstanden af elevhjem beliggende i de større byer. Dette har således været en registrering af udvalgte bygninger.

Indeholdt i denne tilstandsregistrering er skimmelregistrering udført af professionelt skimmelsvampsaneringsfirma.

Registreringer er udført af INI Byggeteknik A/S efter ønske fra xxx
Alle registreringer er udført i perioden Juni – November 2011

Der er tilstandsregistreret 18 bygninger, fordelt jf. "Oversigt" (Bilag 1)

Overordnet tilstand.

Elevhjemmene er af meget varierende tilstand. Det kan således konkluderes, at der ikke har været udført vedligehold baseret på en overordnet plan eller strategi der omfatter alle de i registreringen indeholdte bygninger.

Det er samtidig vurderet, at der for samtlige bygninger ligger et vedligeholdets eftersøb, selv på den yngste bygning. Der er for enkelte bygninger uhensigtsmæssigheder som anbefales forbedret, for at forhindre fremtidige skader.

Der blev konstateret skimmelsvamp forekomster i alle bygninger, dette er i sig selv ikke unormalt, da skimmelsvamp forekommer i så godt som alle bygninger. Dog er mængden og arten det afgørende for sundhedsfaren. Yderligere info kan læses her: <http://www.skimmel.dk/>

Tilstand af de enkelte bygninger fremgår af tilstandsrapporterne, og skimmelmanalyse som bilag til disse, og kortfattet på "Oversigt" (Bilag 1)

Økonomi.

Der er for bygningerne, af INI Byggeteknik, lavet overslag på manglende vedligehold.

For enkelte bygninger er der ikke udført overslag på renovering, da bygningen generelt vurderes i så dårlig stand, at evt. udgifter til renovering aldrig vil være rentabelt i forhold til at sanerer og bygge nyt. Disse må således anses for værende i absolut værste stand af alle de tilstandsregistrerede bygninger. Der er anslået et beløb på 25 mio. kr. til nybyggeri for et standard elevhjem på 30 pladser.

Grundet den generelle store usikkerhed i økonomisk fastlæggelse af renoveringssager af denne karakter, på baggrund af en overordnet tilstandsregistrering, kan disse overslag kun ses som vejledende skøn. To andre usikkerhedsfaktorer er 1) pladsbehovet, som afhænger af kommunens fremtidige skolestruktur, og 2) nye normer for elevhjem, hvor konsekvenserne først kendes efter en konkret gennemgang og skitse-mæssig projektering for det enkelte elevhjem.

Det anbefales, at der som minimum afsættes yderligere 25 % af overslagets samlede sum, til udbedring af evt. skjulte fejl og mangler, da disse ikke er indeholdt i tilstandsregistreringerne.

Overslag for de enkelte sager kan ses som bilag til tilstandsrapporterne, og kortfattet på "Oversigt" (Bilag 1)

Overordnet anbefaling.

Det anbefales, at der udarbejdes en overordnet vedligeholdelsesplan/strategi for bygningerne. En sådanne bør udarbejdet på baggrund af de enkelte bygningers drift- og vedligeholdsmanualer, samt nuværende kendte vedligeholdets eftersøb.

Flere af bygningerne har dog så stort et vedligeholdts efterslæb, at INI's anbefaling er at sanerer og byggenyt, da det ikke vil være økonomisk rentabelt at renoverer. Anbefaling for de enkelte bygninger er anført i "Oversigt" (Bilag 1)

Det skal særligt nævnes:

Der er for 6 af bygningerne så store forekomster af skimmelsvamp, at det fra professionelt skimmelsvampsanerings firma er blevet anbefalet at helt eller delvist lukke bygningerne, grundet de for beboerne sundhedsskadelige forhold.

Det må derfor anbefales, at der uagtet af evt. vedligeholdelsesplan, laves tiltag for disse bygninger hurtigst muligt.

Disse bygninger er fremhævet på "Oversigt" (Bilag 1)

Forbehold.

Tilstandsregistreringerne begrundes sig, med mindre andet skriftligt er anført i disse, kun på en visuel vurdering fra udvendig side af konstruktioner, og det har det kun været muligt at besigtige bygningerne udvendigt fra jord niveau. Der tages derfor forbehold mod manglende registrering af eventuelle skjulte fejl og mangler, fundamenter under jord, samt udvendige skader på bygningsdele der ikke er synligt fra jord niveau.

Registreringerne er af overordnet karakter, og det anbefales derfor at laves en dybdegående undersøgelse og registrering af bygninger der vælges renoveret.

Overslag dækker kun over renoveringsudgifter til at afklare manglende vedligehold, fejl og mangler. Såfremt det vælges at udfører de i tilstandsrapporterne anførte arbejder, vil bygningen blot være ført op til dato, og således ikke fremstå som nye, eller nødvendigvis leve op til nye normer for elevhjem.

Vedligehold af en bygning er en løbende proces, og bygninger kan, selv om der udføres de i tilstandsrapporterne anførte arbejder, fortsat kræve renovering af andre bygningsdele inden for en kortere årrække.

Bilag.

Bilag 1 - Oversigt

Oversigts skema

By	B-nr.	Registrering vurdering	Skimmelrapport vurdering	Overslag	INI indstilling
Aasiaat	B-576	Der bør laves større gennemgribende renovering.	Ikke udført.	*ikke rentabelt	Det anbefales at sanerer og bygge nyt.
Aasiaat	B-689	Der bør laves større gennemgribende renovering.	Der er skimmel-svamp flere steder i bygningen. Flere lokaler må betegnes som uegnede til beboelse.	*ikke rentabelt	Det anbefales at sanerer og bygge nyt. Det skal nævnes, at der snarligt bør foretages tiltag for denne bygning.
Aasiaat	B-1283	Der bør laves større gennemgribende renovering.	Ikke udført.	1.254.546	Det anbefales at lave tiltag jf. tilstandsregistrering.
Ilulissat	B-712	Der bør laves større gennemgribende renovering.	Der er skimmel-svamp flere steder i bygningen.	3.229.035	Det anbefales at sanerer og bygge nyt.
Maniitsoq	B-1126	Der bør laves delvis renovering.	Et godt elevhjem. Der er konstateret overfladeskimmel nogle få steder.	1.031.000	Det anbefales det at lave tiltag jf. tilstandsregistrering.
Maniitsoq	B-1127	Der bør laves delvis renovering.	Mindre forekomster af skimmel.	1.065.000	Det anbefales det at lave tiltag jf. tilstandsregistrering.
Narsaq	B-739	Der bør laves større gennemgribende renovering.	Lejligheder bør lukkes.	*ikke rentabelt	Det anbefales at sanerer og bygge nyt. Det skal nævnes, at der snarligt bør foretages tiltag for denne bygning.
Nuuk	B-1282 ¹²	Bygningens konstruktion er i god tilstand.	Der bør laves forebyggende tiltag mod skimmel i kældere.	292.000	Det anbefales at lave tiltag for at forbedre ventilering af kældere.
Qaqortoq	B-153	Der bør laves større gennemgribende renovering.	Større forekomster af skimmel.	10.847.000	Det anbefales at sanerer og bygge nyt.
Qaanaaq	B-153	Der bør laves mindre forbedrende tiltag.	Ikke udført.	54.000	Det anbefales at lave tiltag jf. tilstandsregistrering.
Sisimiut	B-904	Der bør laves delvis renovering.	Der bør laves skimmel afrensning.	1.338.643	Det anbefales at lave tiltag jf. tilstandsregistrering.
Sisimiut	B-905	Der bør laves delvis renovering.	1. sal i bygningen er konstateret et problem med skimmel-svamp i baderum. Skimmelsvampe-skaden udbedres inden rummet tages i brug igen	1.330.583	Det anbefales at lave tiltag jf. tilstandsregistrering, samt skimmel afrensning.
Sisimiut	B-906	Der bør laves delvis renovering.	Skimmelsporer i køkkenområdet, skyldes efter al sandsynlighed den manglende ventila-	718.664	Det anbefales at lave tiltag jf. tilstandsregistrering, samt skimmel afrensning.

¹² Det gamle elevhjem er udeladt i redegørelsen. Se Kommuneqarfik Sermersooq's høringsvar.

			tion.		
Tasiilaq	B-249	Der bør laves mindre renovering.	Der er lokaler som bør lukkes til udbedret. Forholdene ikke af en sådan art at kantinen bør lukkes helt.	625.000	Det anbefales at lave tiltag jf. tilstandsregistrering, samt skimmel afrensning.
Tasiilaq	B-357	Der bør laves mindre renovering.	Udluftnings forhold anbefales forbedret.	410.000	Det anbefales at lave forebyggende tiltag jf. tilstandsregistrering.
Tasiilaq	B-683	Der bør laves mindre renovering.	Der er konstateret overfladeskimmel nogle få steder.	670.000	Det anbefales at lave tiltag jf. tilstandsregistrering.
Tasiilaq	B-1336	Der bør laves større gennemgribende renovering.	Der er skimmel-svamp flere steder i bygningen. Flere lokaler anbefales lukket til udbedret.	1.747.000	Det anbefales at lave tiltag jf. tilstandsregistrering.
Upernavik	B-904	Der bør laves større gennemgribende renovering.	Mindre forekomster af skimmel.	2.908.943	Det anbefales at lave tiltag jf. tilstandsregistrering.
Upernavik	B-747	Der bør laves større gennemgribende renovering.	Bygningen er ikke egnet til beboelse.	2.104.247	Det anbefales at lave tiltag jf. tilstandsregistrering.
Upernavik	B-748	Der bør laves delvis renovering.	Mindre forekomster af skimmel.	137.509	Det anbefales at lave tiltag jf. tilstandsregistrering.
Uummannaq	B-442	Der bør laves større gennemgribende renovering.	Bygningen bør lukkes med det samme.	6.105.000	Det anbefales at sanerer og bygge nyt. Det skal nævnes, at der snarligt bør foretages tiltag for denne bygning.
				35.868.170	OBS: Se notat vedr. økonomi i sammenfatning.

Bilag 8: Notat vedr. den fremtidige skolestruktur/Epinion A/S

Dette notat viser hvordan den nuværende skolestruktur ser ud (2010) og redegør for den forventede udvikling over de kommende 10 år med nedslag i 2015 og 2020. I forhold til den forventede fremtidige skolestruktur præsenteres et redskab, som giver mulighed for at se, hvordan den demografiske udvikling og flytning mellem by og bygd kan påvirke elevgrundlaget for de enkelte skoler. Dette redskab kaldet "Folkeskolemodellen" er udviklet af Selvstyret og er tilgængeligt for kommunerne og andre relevante interessenter.

Notatet fokuserer på antallet af små skoler med 1-10 elever. Disse skoler er relevante fordi de er forbundet med relativt store udgifter bl.a. som følge af flere lærertimer i alt pr elev. I 2011 er lærertimer i alt pr elev 319,1 lærertimer for hele folkeskolen, mens det er 577,3 lærertimer for skoler med 1-10 elever, og for skoler med 11-20 elever er 515,8¹³ lærertimer. Der er altså en tydelig sammenhæng mellem skolestrukturen og lærertimeforbruget i folkeskolen, som er den primære udgiftsudløsende faktor.

Tabellerne nedenfor viser antallet af skoler i 2010, 2015 og 2020 opdelt på kommune. Antallet af skoler i 2010 er faktiske tal fra "Folkeskolen i Grønland". Det forventede antal skoler i 2015 og 2020 er estimeret med Selvstyrets Folkeskolemodel.

Folkeskolemodellen har til formål at vise, hvordan elevgrundlaget for de grønlandske folkeskoler er i dag, og hvordan det vil udvikle sig i fremtiden. Elevgrundlaget for folkeskolen i dag kender vi. Det fremtidige elevgrundlag skal estimeres, og det sker ud fra antagelser på to parametre – udviklingen i demografien og flytninger mellem by og bygd. Udviklingen i demografien er beskrevet af Grønlands Statistiks befolkningsfremskrivninger. Flytninger mellem by og bygd kan betragtes som urbaniseringen. Modellen giver mulighed for at 'skrue' på disse to parametre for derved at beskrive den fremtidige udvikling med hhv. et rent demografisk scenarie eller et urbaniseringsscenario. Der er naturligvis også andre faktorer, som spiller ind på udviklingen, men disse to variable er i hvert fald helt afgørende.

I det demografiske scenarie antages det at befolkningsudviklingen følger Grønlands Statistisk befolkningsfremskrivninger. I urbaniseringsscenariet kan der derimod justeres på vandringshyppigheden mellem by og bygd, hvilket giver sig udtryk i en faldende eller stigende urbanisering – dette scenarie bygger ligeledes Grønlands Statistiks befolkningsfremskrivning. Et særligt realistisk scenarium i det følgende vil øge urbaniseringsgraden med 2 %.

Folkeskolemodellen kan således bruges til at analysere den nuværende og fremtidige skolestruktur under forskellige forudsætninger. Modellen kan således bruges som input i en beslutningsproces eller evaluering af skolestrukturen i de enkelte kommuner, men giver ikke i sig selv handlingsanvisninger. Simuleringer/følsomhedsberegninger er et nyttigt redskab for beslutningstagerne.

Notatet opererer med følgende gruppering af skolerne:

- Meget små skoler med mellem 1 og 10 elever
- Små skoler med mellem 10 og 20 elever

Tabellen nedenfor viser antallet af skoler med 1-10 elever i 2010, 2015 og 2020 opdelt på kommuner ud fra et demografisk scenarie.

¹³ Tusilartut Atuarfiat med 15 elever er ikke medregnet grundet meget vidtgående specialundervisning.

Tabel 1: Antallet af skoler med 1-10 elever i 2010 samt fremskrivning for 2015 og 2020 ud fra et demografisk scenarie.

	2010	2015	2020
Kujalleq	7	8	8
Sermersooq	1	1	1
Qeqqata	1	1	1
Qaasuitsup	10	10	10
I alt	19	20	20

Kilde: Specialkørsel på "Folkeskolemodellen" foretaget af Epinion A/S

I 2010 er der 19 skoler med 1-10 elever, hvoraf 10 ligger i Qaasuitsup, og 7 ligger i Kujalleq kommune. Antallet af skoler med 1-10 elever forventes i det demografiske scenarie at være konstant over tid, dog med en stigende tendens i Kujalleq, hvor der forventes at være 8 skoler med 1-10 elever i 2015 og 2020.

Det demografiske scenarie tager dog ikke højde for at der sker en øget flytning fra bygderne til byerne. Derfor er det også interessant at undersøge, om antallet af disse småskoler stiger, hvis flytningerne fra bygder til byer tager til over de næste 10 år. Det kan undersøges med et urbaniseringsscenarie, som illustreret nedenfor i tabellen.

Tabel 2: Antallet af skoler med 1-10 elever i 2010 samt fremskrivning til 2015 og 2020 ud fra et urbaniseringsscenarie med 2 % øget urbaniseringsgrad pr. år.

	2010	2015	2020
Kujalleq	7	8	8
Sermersooq	1	1	1
Qeqqata	1	1	2
Qaasuitsup	10	10	11
I alt	19	20	22

Kilde: Specialkørsel på "Folkeskolemodellen" foretaget af Epinion A/S

I ovenstående tabel kan man se, at en øget urbaniseringsgrad på 2 % er vil medføre en stigning i antallet af skoler med 1-10 elever fra 19 skoler i 2010 til 22 småskoler i 2020. I 2020 vil der være 2 skoler i Qeqqata kommune som har 1-10 elever og i Qaasuitsup vil antallet stige fra 10 til 11.

I tabel 3 ses antallet af skoler med 11-20 elever i 2010, 2015 og 2020 opdelt på kommuner ud fra et demografisk scenarie.

Tabel 3: Antallet af skoler med 11-20 elever i 2010 samt fremskrivning til 2015 og 2020 ud fra et demografisk scenarie.

	2010	2015	2020
Kujalleq	3	2	2
Sermersooq	5	5	5
Qeqqata	3	3	2
Qaasuitsup	5	4	4
I alt	16	14	13

Kilde: Specialkørsel på "Folkeskolemodellen" foretaget af Epinion A/S

I 2010 er der 16 skoler med 11-20 elever, hvoraf 5 ligger i Qaasuitsup, 5 i Sermersooq, og 3 ligger i hver af Kujalleq og Qeqqata kommuner. I tre ud af de fire kommune forventes antallet af skoler med 11-20 elever at falde over tid, bort set fra i Sermersooq kommune, hvor der forventes at være 5 skoler med 11-20 elever også i 2015 og 2020. Hvis man sammenligner tabel 1 og tabel 3, hvori det demografiske scenarie uden en øget urbaniseringsgrad indgår, bliver der så-

ledes flere af de mindste skoler med 1-10 elever pr. skole og samtidigt færre skoler med 11-20 elever pr. skoler.

I forlængelse af dette er det også interessant at se, hvordan udviklingen ser ud for skoler med 11-20 elever, hvis urbaniseringsgraden blev øget med 2 %. Disse tal fremgår i tabel 4.

Tabel 4: Antallet af skoler med 11-20 elever i 2010 samt fremskrivning til 2015 og 2020 ud fra et urbaniseringsscenario med 2% øget urbanisering pr år.

	2010	2015	2020
Kujalleq	3	2	3
Sermersooq	5	5	5
Qeqqata	3	3	2
Qaasuitsup	5	4	7
I alt	16	14	17

Kilde: Specialkørsel på "Folkeskolemodellen" foretaget af Epinion A/S

Tabel 4 viser et fald i antallet af skoler med 11-20 elever fra i 2010 til 2015, hvilket er det samme scenario som i det demografiske scenario som i tabel 3. Dog kan man se i tabel 4, at antallet af skoler med 11-20 elever stiger fra 2015 til 2020.

Den grønlandske skolestruktur udvikler sig over de næste 10 år således at der bliver med meget stor sikkerhed flere skoler med 1-10 og 11-20 elever, hvis der ikke træffes beslutninger om at lukke skoler. Strukturen varierer dog mellem kommunerne. De helt små skoler med 1-10 elever ligger hovedsageligt i Kujalleq og Qaasuitsup kommuner, mens skolerne med 11-20 elever er fordelt på alle kommuner.

Bilag 9: Case: Nanortalik Skolehjem - Renovering og sanering.

Det eksisterende kollegium er opført som en del af en GTO - lejr og er efter ca. 45 års brug, så nedslidt og udtjent, at det ikke længere er tidssvarende. Værelserne er på ca. 7m², hvori der bor 2 elever og, hvor der er ikke er tilstrækkelige bedefaciliteter eller fællesrum omkring værelserne.

Værelsesfløjen nedrives og erstattes af en ny bygning på 469 m² med dobbeltværelser til 30 elever. Kantinefløjen på 572 m² renoveres.

VÆRELSESFLØJEN

I værelsesfløjen indrettes der lige mange enkeltværelser og dobbeltværelser. Værelserne indrettes som moduler bestående af 2 stk. dobbeltværelser/enkeltværelser med tilhørende bad, toilet samt forrum til overtøj m.m. Dobbeltværelserne er med til at give eleverne et naturligt kammeratskab med deres nye bofæller. Enkeltværelser giver mulighed for privatliv til de elever, der måtte have behov for det.

Der er dimensioneret ét toilet og badeværelse til 4/2 elever, hvorved eleverne lærer at samarbejde om bl.a. rengøring og brugen af badeværelserne. Forrummet giver plads til at have overtøj og sko stående, så værelserne kan have et mere hjemmeligt præg.

Værelserne er det private område hvor det er muligt at lukke døren og have ro samt privatliv. Idet der er 2 døre mellem gangarealer og værelser vil lyden være reduceret og der vil være ro til fordybelse og lektielæsning.

Der indrettes et værelsesmodul som handikapvenlige værelser, hvor der kan bo en person pr. værelse. Værelset indrettes med møbler svarende til de almindelige værelser, dog med hensyntagen til venderadius for kørestol og højde på knager mm. Toiletet og bad indrettes som et rum efter forskrifterne.

Værelsesfløjen opføres i 1 plan, med små nicher som kan indrettes til mindre gruppeaktiviteter som tv rum, pc krog, eller hyggehjørne. En 1-plans bygning vil også have mere hjemmelig karakter og et klart defineret uderum, hvor eleverne kan finde et hjørne med læ for vinden og mulighed for boldspil m.m.

Indgangen til elevhjemmet sker fra gårdspladsen gennem et vindfang, som fordeler til både kantinebygningen og til værelsesfløjen. Vindfanget belægges med klinker og nedfældede måtter.

I tilknytning til gangarealerne indrettes som sociale mødesteder med borde og stole, computere, og en lille hygekrog med et lille te-køkken og med sofaarrangement samt TV. Det er vigtigt, at eleverne ikke kommer til at trække sig tilbage fra det sociale liv, som er på kollegiet, da dette kan give hjemve og derved øget frafald. Der laves ovenlys over gangarealerne for at sikre dagslys og større rummelighed i opholdsarealerne.

Vagtstuen placeres i bygningen for at give størst muligt nærvær af den voksne tilsynsførende. Ligeledes vil der være en større kommunikation mellem den tilsynsførende og eleverne. Vagtstuen indrettes med en værelse, der bruges til hvilerum og indrettes med skrivebord, sofa, sofa-bord og TV.

Der er forstanderbolig i tilknytning til skolehjemmet som besættes af et par, der kan fungere som "mor og far" for beboerne.

Alle værelser møbleres med sovesofa, hvor det er muligt at gemme dynen væk i ryggen, samt fælles sofabord. Der indrettes skrivebord på alle værelser med tilhørende stole. Ved skrivebord laves hylder til bøger og andre fornødenheder og der monteres fast arbejdsbelysning ved bordene.

I forrum laves skabe til overtøj og sko.

Toilettet udstyres med skab, spejl og hylde.

KANTINEBYGNINGEN

Kantinebygningens nuværende tilstand er overordnet set god, der er dog områder hvor bygningen er meget slidt og trænger til vedligeholdelse, eller hvor der er udført vedligeholdelse af dårlig kvalitet. Der vil derfor blive foretaget en bygningsteknisk genopretning af kantine bygningen.

Der ud over vil der ske følgende indretningsmæssige ændringer. Den eksisterende indgang ændres til rengørings og depotrum, og adgangen vil ske af samme vej som for værelsesfløjen.

Køkkenet betjener eleverne på kollegiet og serverer også mad for resten af skolens elever, hvilket er med til at sikre sund kost for eleverne. Køkkenet er derfor betjent af op til 6 ansatte, som står for madlavningen. Den fremtidige indretning vil sikre eleverne mulighed for at deltage i madlavning og serveringen, som en del af det pædagogiske grundlag.

Spisesalen er efter bygningen opførelse blevet opdelt i forhold til den oprindelige indretning, således at den ene del bruges som spisesal og den anden som TV- og opholdsstue. Disse rum skal fremover også bruges til større fælles arrangementer, herunder fælles lektielæsning hver dag. Der er mulighed for bordtennis og anden afslapning i tilstødende rum.

I underetagen bliver der foruden de nødvendige personale - depot- og teknikrum indrettet pædagogisk værksted og motionsrum.

Desuden etableres der udendørs motionsredskaber.

Bilag 10: Høringssvar

1. KANUKOKA
2. Kommuneqarfik Sermersooq
3. Qaasuitsup Kommunia
4. Kommuni Kujalleq
5. KANUNUPI
6. IMAK
7. Borgere i Ikerasaarsuk
8. Skoleder i Ikerasaarsuk
9. Skolebestyrelse i Ikerasaarsuk
10. Interessegruppe i Ikerasaarsuk
11. Aapilattoq
12. Kangerluk
13. Atuarfik Mathias Storch
14. Gammeqarfik
15. Napasoq
16. Innaarsuit
17. Departementet for Boliger, Infrastruktur og Trafik
18. Prinsesse Margrethe Skolen
19. Skolebestyrelsen i Atammik
20. Departementet for Inderigsanliggender, Natur og Miljø – ingen kommentarer