

Skatte- og Velfærdskommissionen

Indkomster og indkomstfordeling i Grønland 2007

Arbejdsrapport – Juli 2010

Indholdsfortegnelse

EXECUTIVE SUMMARY.....	2
INDLEDNING.....	7
1. INDKOMSTNIVEAUET I GRØNLAND.....	8
2. INDKOMSTFORDELINGEN I GRØNLAND.....	20
2.1 DECILFORDELINGER.....	20
2.2 ANDRE MÅL FOR INDKOMSTFORDELING OG ULIGHED.....	30
3. FATTIGDOM I GRØNLAND.....	35
4. AFSLUTNING.....	44
LITTERATURLISTE.....	46

Dette notat er udarbejdet i forbindelse med Skatte- og Velfærdskommissionens arbejde, og indgår som en del af baggrundsmaterialet for kommissionens arbejde.

Specialkonsulent Hilmar Ögmundsson har haft ansvaret for udarbejdelsen af notatet. For yderligere information om Skatte- og Velfærdskommissionens opgaver og arbejde se www.nanog.gl/svk.

Executive Summary

Indkomstniveau

Den gennemsnitlige brutto- og markedsinkomst per person i aldersintervallet 18-63 år i Grønland i 2007 blev opgjort til hhv. 201.216 kr. og 191.743 kr. Den gennemsnitlige disponible indkomst blev opgjort til 144.874. For at sætte indkomsterne i perspektiv, så tjener en månedslønnet ufaglært arbejder på en SIK-overenskomst mellem 168.000 og 180.000 kr. om året brutto, afhængigt af anciennitet, mens en faglært arbejder har en bruttoårsløn på 204.000 – 216.000 kr.

I 2007 havde 40 % af alle skattepligtige personer i aldergruppen 18-63 år en a-indkomst på mere end 15.000 kr., men mindre end SIKs mindsteløn på 168.000 kr. En forholdsvis stor del af befolkningen har således et forholdsvis lavt indtjeningsniveau.

Tilsvarende til personindkomsterne blev den gennemsnitlige brutto- og disponibel indkomst per husstand opgjort til hhv. 353.201 kr. og 265.353 kr. i 2007.

Der observeres store indkomstforskelle mellem byer og bygder. Således har personer i alderen 18-63 år, der bor i byer, en gennemsnitlig disponibel indkomst på 185.326 kr., hvorimod personerne i bygder har en gennemsnitsindkomst på 112.265 kr.. Hvis der ses på den gennemsnitlige disponibel husstandsindkomst, er denne opgjort til 265.202 kr. i byer og 202.090 kr. i bygder.

For at kunne sammenligne forbrugsmulighederne mellem forskellige typer af husstande med og uden børn kan der beregnes ækvivalensindkomster, som tager højde for størrelse og sammensætning af den enkelte husstand. Der anvendes OECDs standard skala hvor første voksne tæller en, anden voksne tæller 0,5, og hvert barn tæller 0,3. Derved får man et mere retvisende billede af forskelle i levestandard.

Den gennemsnitlige disponible ækvivalensindkomst udgjorde 154.153 kr. i 2007. Der er en betydelig indkomstforskel mellem byer og bygder. Således opgøres den gennemsnitlige disponibel ækvivalensindkomst til 160.626 kr. i byer og 114.658 kr. i bygder.

Opdeles husstandsindkomsterne ud fra den gamle kommuneinddeling, skiller Nuuk kommune sig ud med en disponibel ækvivalensindkomst på 201.946 kr., og det er generelt de store byer, som har de højeste gennemsnitsindkomster.

De højeste ækvivalensindkomster findes i husstande uden børn. Husstande med 1 voksen uden børn havde en disponibel ækvivalensindkomst på 139.580 kr. og husstande med 2 voksne uden børn 191.897 kr. i 2007. Ækvivalensindkomsterne er faldende med stigende antal af børn i husstanden, uanset om der er 1 eller 2 voksne. I mange børnefamilier er der forholdsvis høje skattepligtige indkomster, men når der korrigeres for familiernes samlede forsørgerbyrde viser det sig, at de enlige og par uden børn har flere penge til rådighed.

Det er kun husstande i Nuuk by og Sisimiut by, der har ækvivalensindkomster højere end landsgennemsnittet. Den højeste disponible ækvivalensindkomst var i Nuuk by på 203.393 kr. og den laveste var i bygden Sermiligaaq på 78.723 kr.

Indkomstfordeling

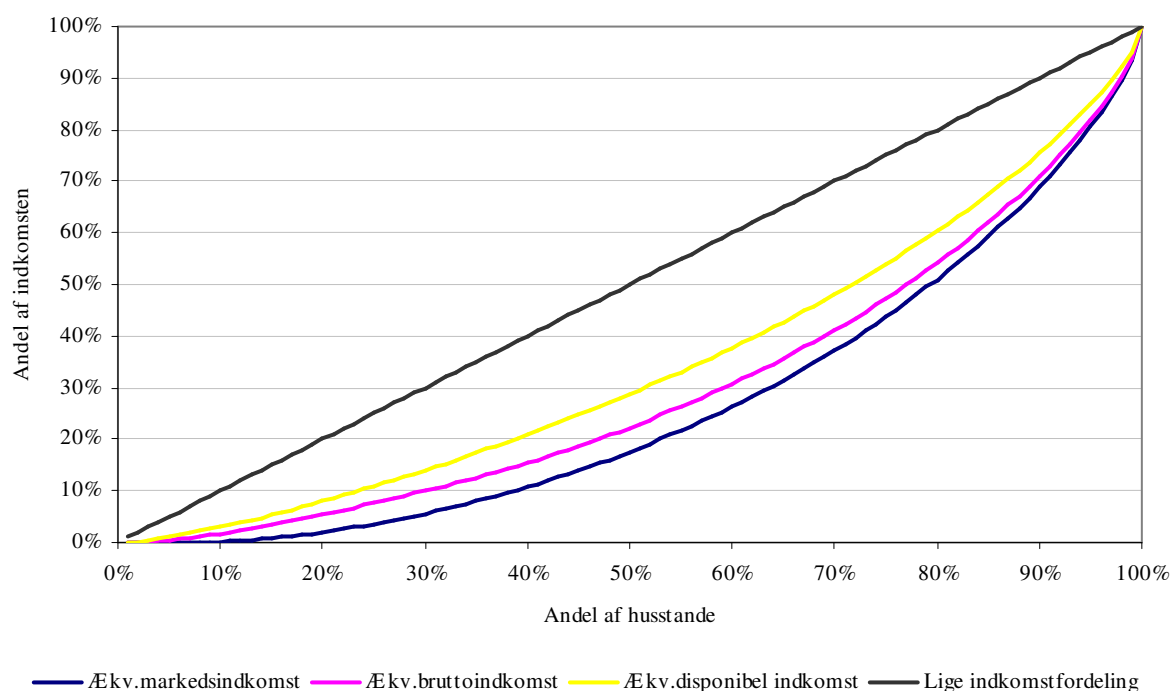
Den personlige indkomstfordeling beskriver fordelingen af den samlede indkomst mellem borgerne i et land og kan opgøres ved brug af forskeskelige indkomstbegreber og på personer eller husstand. Indkomstfordelingen har betydning for befolkningens levevilkår, velfærd, (relativ) fattigdom og samfundets stabilitet. For at belyse indkomstspredningen og uligheden mellem personer og husstande i landet kan der benyttes forskellige fordelingsmål. Til grund for de fleste af disse mål ligger en sortering af personer eller husstande efter størrelsen af deres indkomst.

De 10 pct. husstande, som havde den laveste ækvivalerede disponible husstandsindkomst havde i 2007 39.812 kr. i gennemsnit. De 10 pct. af husstandene, som havde de højeste disponible ækvivalensindkomster modtog i gennemsnit til gengæld 394.185 kr. Der er derfor stor forskel i velstand blandt husstande i Grønland i 2007.

Fordelt efter den gamle kommuneinddeling havde halvdelen af husstande i hhv. Nuuk, Sisimiut og Ilulissat gennemsnitlige disponible ækvivalensindkomster under 156.672 kr., 133.908 kr. og 119.026 kr. Halvdelen af husstande i kommunerne Kangaatsiaq, Tasiilaq og Qaanaaq havde derimod mindre end 85.964 kr., 88.043 kr. og 92.373 kr. i gennemsnitlige disponible ækvivalensindkomster. Den laveste velstand kan derfor placeres i de mindre kommuner. Disponible ækvivalensindkomster ligger højere i byerne end i bygderne.

Inden for de 10 pct. husstande med enlige med og uden børn og som har de laveste disponibel ækvivalensindkomster, har enlige med over 3 børn har den laveste på 11.143 kr., mens enlige med 1 barn har den højeste indkomst på 36.037 kr., I de resterende 90 pct. af husstande har enlige uden børn de højeste disponible ækvivalensindkomster og enlige med over 3 børn den laveste. Den disponible ækvivalensindkomst har således tendens til at falde hos enlige med stigende antal børn.

En metode til at anskueliggøre virkningen af indkomstskatter og skattefrie sociale ydelser på indkomstfordelingen i samfundet er igennem Lorenz-kurven. Lorenz-kurven viser, hvorledes indkomstmassen er fordelt i befolkningen.



De 40 pct. af befolkningen, der har de laveste ækvivalerede markedshusstandsindkomster, tjener tilsammen ca. 11 pct. af de samlede indkomster, jf. figur 2.8. Tilsvarende modtager 40 pct. husstande ca. 15 pct. af de ækvivalerede bruttoindkomster samt ca. 21 pct. af de samlede disponible ækvivalensindkomster.

Som man kan forvente, er indkomsten efter indkomstskatter og skattefrie overførsler mere lige (tættere på diagonalen) fordelt end indkomstfordelingen før skat. Dette betyder, at der sker en betydelig omfordeling af indkomsten i Grønland gennem skatter og sociale overførsler.

Gini-koefficienten er et mål for graden af ulighed i indkomstfordelingen. Gini-koefficienten ligger mellem 0 og 1. I en situation med helt lige fordeling, hvor alle, der indgår i opgørelsen, har samme indkomst, er Gini-koefficienten 0. Således beregnes Gini-koefficienten på husstandsniveau for ækvivalerede markedsindkomst til 47. Tilsvarende er Gini-koefficienten på 41 og 33 for hhv. brutto- og disponibel ækvivalensindkomst. Faldet i Gini-koefficienten betyder, at der sker en udjævning af indkomsterne via skat og overførsler.

	Gini -koefficient
Grønland	33
Danmark	23
Sverige	23
Finland	27
Norge	28
Island	28
OECD gennemsnit	31
Irland	33
UK	34

Kilde: Indkomstfordelingen 2007, Grønlands Statistik.

Ifølge tabellen ovenfor har Grønland den største indkomstulighed blandt de nordiske lande. Danmark har den laveste Gini-koefficient på 23, hvorimod den i Grønland er 33. Det fremgår ligeledes af tabellen, at den grønlandske Gini-koefficient ligger lidt højere end gennemsnittet for OECD lande, men på samme niveau som Irlands og Storbritanniens.

Fattigdom

Grønland har ikke en officiel fattigdomsgrænse. Grønlands Statistik anvender imidlertid begrebet Risk of Poverty (risiko for fattigdom) til beskrivelse af den relative fattigdom i Grønland. Den relative fattigdomsgrænse angives ved indkomster, der ligger under hhv. 40 pct., 50 pct. eller 60 pct. af den ækvivalerede disponible medianindkomst. Medianindkomsten er indkomsten for den person eller husstand, der befinder sig i midten af den samlede indkomstfordeling.

I 2007 havde 7,4 pct. af alle husstande i Grønland en indkomst under 60 pct. af den ækvivalerede disponible medianindkomst.

Det opgøres ligeledes, at 18,6 pct. af befolkningen i bygder var i en husstand med mindre end 60 pct. af den ækvivalerede disponible medianindkomst. Tilsvarende blev andelen i byerne opgjort til 5,1 pct.

12,5 pct. af børnene voksede i 2007 op i familier, der modtager mindre end 60 pct. af medianindkomsten.

Den faggruppe der har de laveste indkomster i Grønland er fiskere og fangere. Beregningerne viser, at mellem 70 – 80 pct. af jollefiskere har en bruttoindkomst fra fiskeri under 50.000 kr. i 2007 samtidig med, at de har lav eller ingen indkomst fra andre erhverv.

Den uformelle sektor har også økonomisk betydning både i byer og bygder. I en spørgeskemaundersøgelse, hvor 1.969 personer med erhvervsjagtbevis indgik, blev den gennemsnitlige værdi af disses naturalieøkonomi opgjort til 72.794 kr. og 59.863 kr. per person per år i hhv. byer og bygder. Det er forventet, at det primært er indkomster hos fiskere og fangere samt deres familier i bygder, hvor en del af den samlede indkomst ligger skjult i den uformelle sektor, dvs. ikke indgår i de officielle statistikker. Det kan dog ikke konkluderes, at, det i alle tilfælde er dem med de laveste indkomster, som primært nyder godt af den uformelle sektor. Det må antages, at en del af den uformelle økonomi i byerne tilfalder den del af befolkningen, der har relative høje indkomster. Det er vurderingen, at for befolkningen i bygderne spiller selvforsyning med kød og fisk og den uformelle økonomi en stor rolle og større rolle end i byerne.

Hovedproblemer:

- I 2007 havde 40 % af alle skattepligtige personer med a-indkomst i alderen 18-63 år en indkomst på mere end 15.000 kr. men mindre end SIK's mindsteløn på 168.000 kr.
- Indkomsterne i bygder og yderdistrikter er betydeligt lavere end i store byer jf. opgørelse af indkomster i 2007.
- Enlige med børn har særligt lave ækvivalensindkomster, jf. opgørelse af indkomster i 2007.
- Stor andel af jollefiskere og fangere har lav indkomst fra fiskeri og fangst samt uden for erhvervet.
- Betydelig andel af indkomster hos jollefiskere og fangere ligger skjult i naturaløkonomi.
- Mellem 7,4 pct. af den grønlandske befolkning har i 2007 levet vedvarende af relativt lave indkomster.

Indledning

Formålet med dette notat er at belyse såvel indkomstniveau som indkomstfordelingen i Grønland. Der vil i dette notat blive gennemgået forskellige indkomststatistikker for at sammenligne indkomster både på tværs af hele landet men også regionalt. Dette har til formål at identificere, i hvilke områder af Grønland de laveste indkomstgrupper er placeret. På grund af manglende data kan indkomsterne ikke opdeles på faggrupper. Der anvendes indkomster i 2007 fra Grønlands Statistiks indkomstregister. Så medmindre andet er nævnt, er det udelukkende 2007-tal, der præsenteres.

Der anvendes to indkomstniveauer til opgørelse af indkomsten i Grønland: Det er på personniveau og husstandsniveau. De centrale indkomstbegreber er bruttoindkomst og disponibel indkomst. Bruttoindkomsten opdeles i skattepligtige indkomstoverførsler (f.eks. pension og dagpenge) og markedsindkomst (sum af løn, skattemæssige værdier af frie goder og erhvervsindkomst). Den disponible indkomst består af markedsindkomst plus skattepligtige og skattefrie indkomstoverførsler (f.eks. børnetilskud og boligsikring) fratrukket skatter. Indkomststatistikken i det følgende inkluderer ikke kommunerne Ivittuut og andre bygder udenfor kommunal inddeling, pga. de særlige demografiske og beskæftigelsesmæssige forhold, der er knyttet til disse områder.

Notatet indledes med beskrivelse af indkomstniveauet i Grønland i 2007. Herefter beskrives indkomstfordelingen efterfulgt af en opgørelse af graden og karakteren af fattigdommen. Notatet afsluttes med beskrivelse af de tilgængelige analyseværktøjer af omfordeling af indkomsten samt perspektivering af problemstillinger.

1. Indkomstniveauet i Grønland

Tabel 1.1: Gennemsnitlige personindkomster for hele landet for aldersgrupperne 18 – 63 år

Antal personer	35.445
Bruttoindkomst	201.216
Markedsindkomst	191.743
Skattepligtige overførsler	9.453
Personskat	60.454
Indkomst efter skat	140.839
Skattefrie overførsler	4.029
Disponibel indkomst	144.874

Note: Markedsindkomst er inklusiv uddannelsesstøtte.

Ifølge tabel 1.1 lå den gennemsnitlige brutto- og markedsindkomst per person i Grønland i 2007 på hhv. 201.216 kr. og 191.743 kr. for alle personer i aldersintervallet 18 – 63 år. Ligeledes blev der udbetalt i gennemsnit 9.453 kr. og 4.029 kr. per person i hhv. skattepligtige og skattefrie overførsler. Den enkelte person i alderen 18-63 år bidrog med 60.454 kr. til samfundet i skattebetalinger. Den gennemsnitlige disponible indkomst per person blev opgjort til 144.874 kr.

Mange beskæftige befinder sig i lavindkomstgruppen. Med andre ord har mange kun en beskedent indkomst, selvom de er i beskæftigelse. De er ”working poor”. I 2007 havde 40 % af personerne i alderen 18-63 år en a-indkomst på mere end 15.000 kr., men mindre end SIK's mindsteløn på 168.000 kr. I tabel 1.2 fremstilles andele af personer 18-63 år fordelt på aldersgrupper der har hhv. markedsindkomst og a-indkomst større end eller lig med 15.000 kr. og mindre end 65 pct. af SIK's mindsteløn på 168.000 kr.

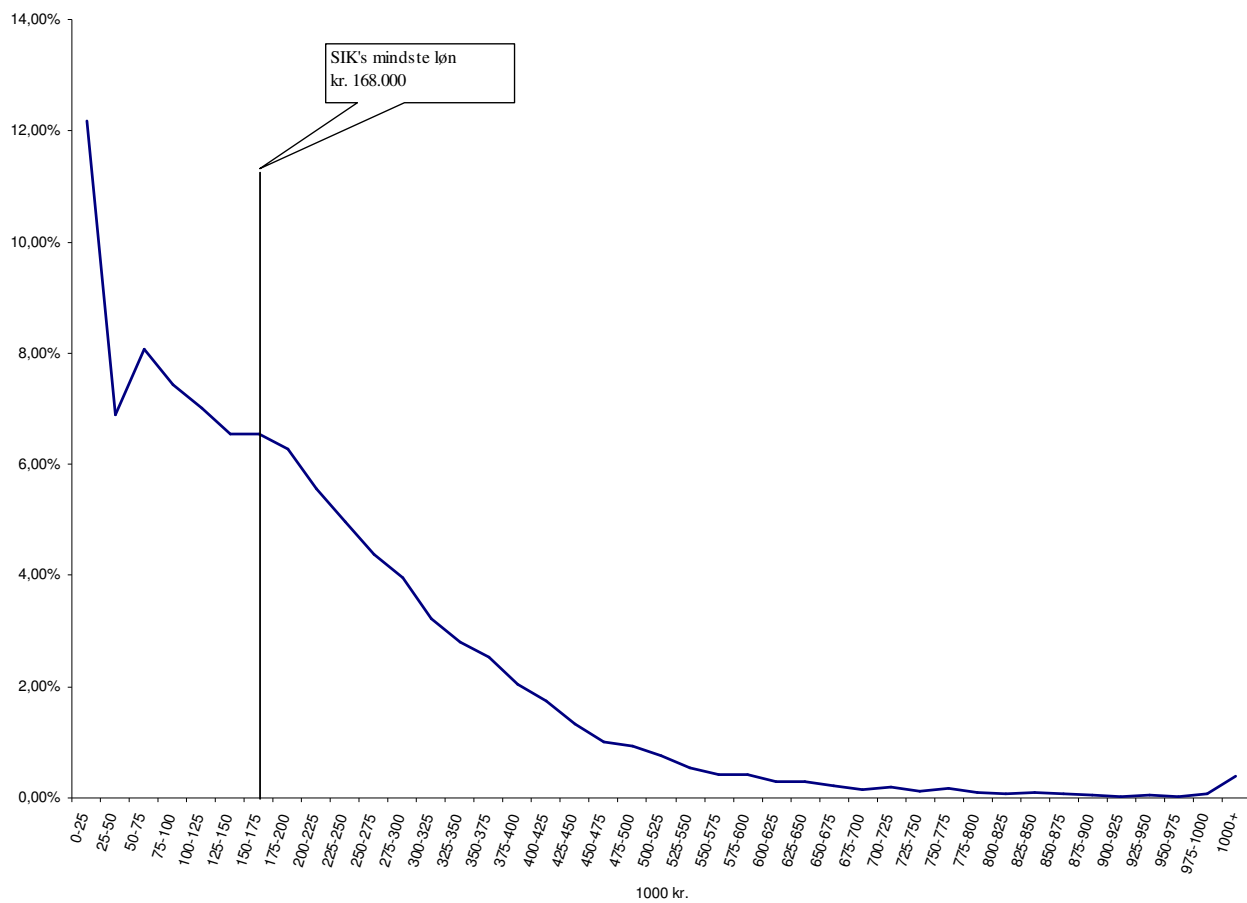
Tabel 1.2: Fordeling af personer 18-63 år der har markedsindkomst og a-indkomst større end eller lig med 15.000 kr. og mindre end 168.000 kr.

Aldersgruppe	Markedsindkomst	A-indkomst
18 - 27 år	38,25%	41,93%
28 - 37 år	17,56%	17,54%
38 - 47 år	23,63%	21,68%
48 - 57 år	15,80%	14,20%
58 - 63 år	4,76%	4,64%

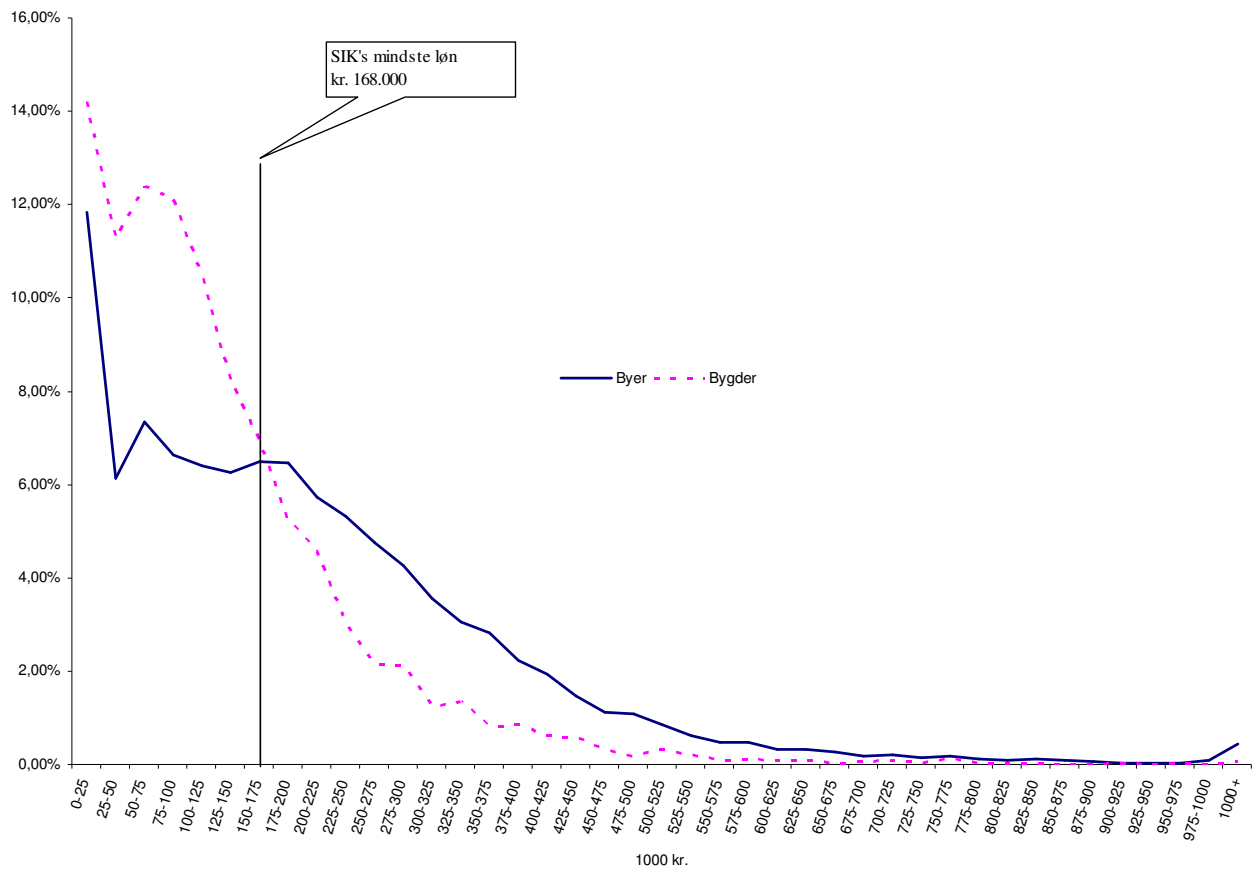
Det fremgår af tabel 1.2 at størstedelen af personer i lavindkomstgruppen er i alderen 18-27 år. Dog bemærkes at andelen af personer i alderen 38-47 år udgør ca. 1/5 del af lavindkomstgruppen.

Der vises i figur 1.1 – 1.3 en fordeling af markedsindkomst for personer i alderen 18-63 år på indkomstintervaller for hhv. hele landet, byer/bygder og kønsopdelt.

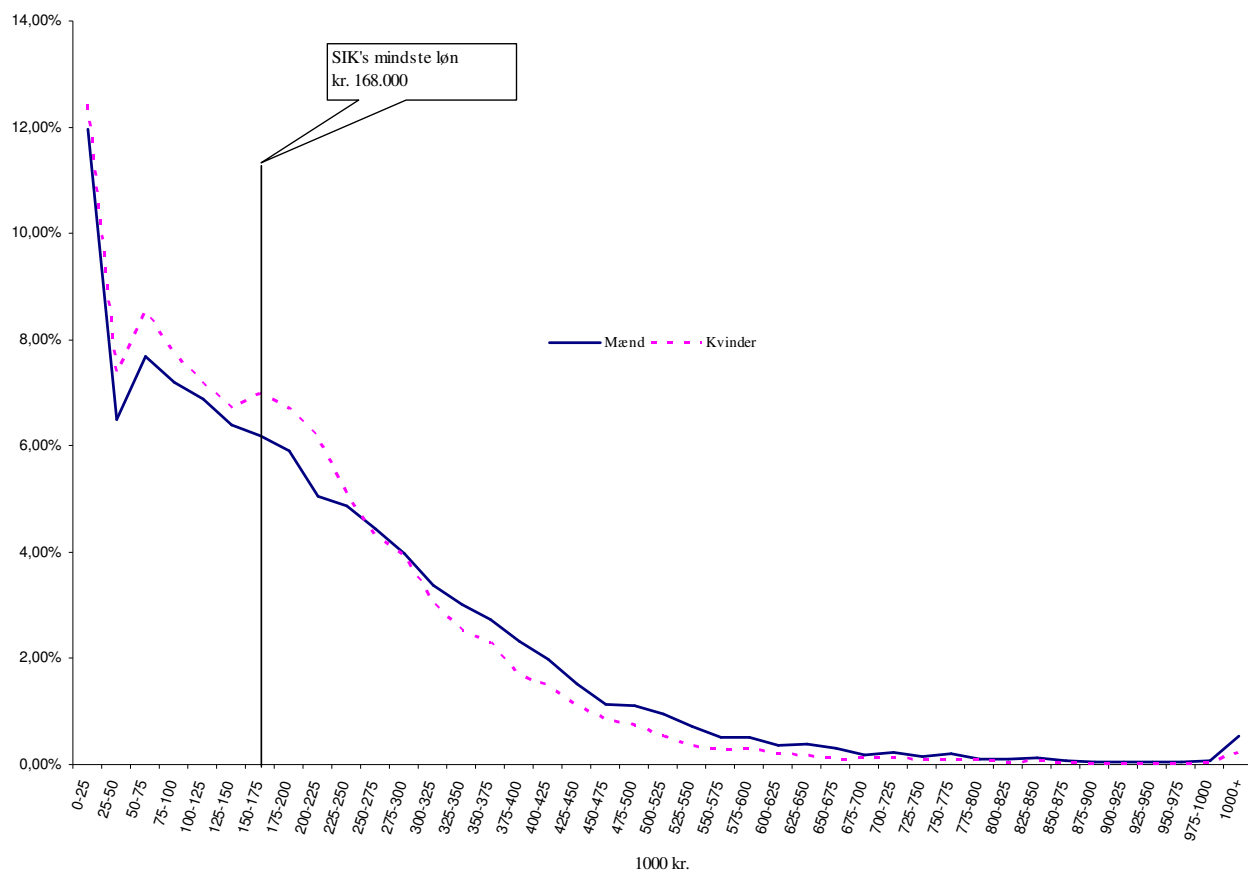
Figur 1.1: Fordeling af markedsindkomster for personer 18-63 år



Figur 1.2: Fordeling af markedsindkomster for personer 18-63 år, opdelt på byer og bygder



Figur 1.3: Fordeling af markedsindkomster for personer 18-63 år, kønsopdelt



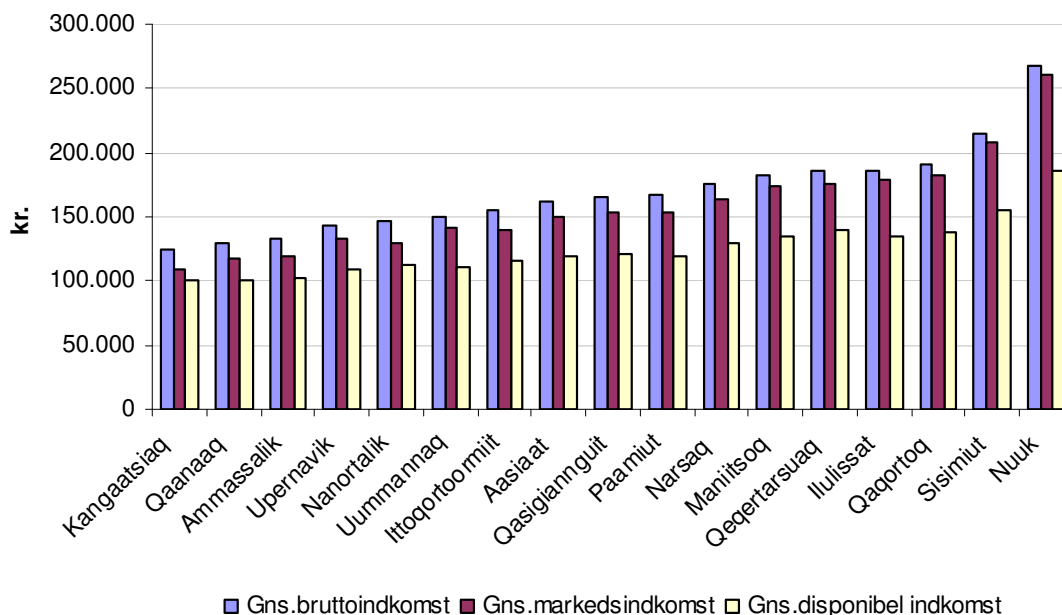
Tabel 1.3: Gennemsnitlige personindkomster i aldersgruppen 18-63 år fordelt på storkommuner og byer/bygder

	Antal personer	Markedsindkomst	Skattepl. overførsler	Person-skat	Indkomst efter skat	Skattefrie overførsler	Disponibel indkomst
Kommune Kujalleq	4.831	162.694	12.097	51.690	123.268	5.401	128.680
Byer	3.969	168.319	12.319	54.119	126.695	5.956	132.662
Bygder	862	136.738	11.076	40.504	107.456	2.847	110.308
Kommuneqarfik Sermersooq	13.747	231.578	8.877	75.309	165.266	3.553	168.838
Byer	12.823	240.790	8.432	78.663	170.659	3.523	174.201
Bygder	924	104.379	15.056	28.815	90.809	3.975	94.792
Qeqqata Kommunia	6.094	195.677	7.639	60.153	143.383	4.429	147.816
Byer	5.131	196.620	8.124	60.650	144.370	4.867	149.240
Bygder	963	190.644	5.054	57.500	138.115	2.093	140.219
Qaasuitsup Kommunia	10.773	151.771	10.027	45.629	116.144	3.794	119.925
Byer	8.246	166.371	9.876	51.565	124.636	3.940	128.566
Bygder	25.273	104.365	10.518	26.273	88.572	3.320	91.867

Ved at sammenligne markedsindkomsten i storkommunerne observeres en stor forskel. Den laveste gennemsnitlige markedsindkomst var i Qaasuitsup Kommunia på 151.771 kr. hvorimod den højeste var i Kommuneqarfik Sermersooq på 231.578 kr., jf. tabel 1.3. Der er også forskel på markedsindkomsten i byer og bygder indenfor storkommunerne. Således var markedsindkomsten i byer inden-

for Kommuneqarfik Sermersooq 136.411 kr. højere end i bygderne. Når markedsindkomster på landsplan sammenlignes er der en afgørende forskel på hvorvidt personen er bosat i en by eller en bygd. Således har personer i byerne en gennemsnitlig markedsindkomst på 203.385 kr. hvorimod personer der er bosat i bygderne kun har en gennemsnitlig markedsindkomst på 125.357 kr.

Figur 1.4: Gennemsnitlige personindkomster fordelt efter den gamle kommunale inddeling



Betragtes markedsindkomsterne ud fra den gamle kommuneinddeling ses det i figur 1.4 at indkomsten i de største kommuner Nuuk, Sisimiut, Ilulissat og Qaqortoq ligger på det højeste niveau i 2007. Nuuk kommune havde den højeste gennemsnitlige bruttoindkomst på 261.026 kr. som er mere end dobbelt så højt som i Kangaatsiaq kommune som lå på 109.273 kr.

I tabel 1.4 sammenlignes de 5 laveste og højeste gennemsnitlige personindkomster i den enkelte by og bygd som har flere end 10 indbyggere og gældende for personer over 18-63 år.¹

¹ Lufthavnsbygderne Narsarsuaq og Kangerlussuaq skiller sig markant ud blandt bygderne med et langt højere indkomstniveau end alle andre, hvorfor de ikke er inkluderet her.

Tabel 1.4: Gennemsnitlige personindkomster for 18-63 år i byer og bygder

	Brutto- indkomst	Markeds- indkomst	Skattepl. overførsler	Person- skat	Indkomst efter skat	Skattefrie overførsler	Disponibel indkomst
5 højeste i byer							
Nuuk by	270.317	263.073	7.198	86.281	184.067	3.519	187.608
Sisimiut by	210.580	203.196	7.364	62.416	148.567	4.872	153.436
Qaqortoq by	195.712	186.835	8.877	60.827	135.104	5.462	140.583
Maniitsoq by	193.516	183.889	9.599	57.229	136.246	4.857	141.115
Ilulissat by	192.021	183.995	8.097	57.415	134.452	4.028	138.447
5 laveste i byer							
Nanortalik by	161.883	143.909	17.954	45.025	117.024	5.592	122.622
Ittoqqortoormiit by	154.505	139.791	14.714	43.444	111.061	4.173	115.234
Tasiilaq by	154.410	141.938	12.460	43.930	110.480	5.231	115.715
Kangaatsiaq by	141.323	128.139	13.184	36.848	104.475	5.115	109.590
Qaanaaq by	139.859	129.367	10.637	37.903	101.802	4.336	106.095
5 højeste i bygder							
Qassimiut	178.169	167.668	10.501	54.335	123.834	9.176	133.010
Arsuk	177.703	168.606	9.098	53.151	124.552	1.422	125.974
Qassiarsuk	173.850	170.434	3.416	54.504	119.346	3.693	123.039
Qeqertarsuatsiaat	172.266	162.908	9.358	46.283	125.983	4.777	130.759
Napasooq	148.464	140.659	7.805	37.370	111.094	2.621	113.715
5 laveste i bygder							
Naajaat	91.948	73.578	18.370	16.411	75.536	4.438	79.974
Savissivik	90.982	80.360	10.621	18.821	72.161	5.059	77.220
Tiniteqilaaq	90.314	71.750	18.564	16.804	73.510	3.114	76.624
Qeqertat	82.441	67.788	14.654	16.684	65.758	4.117	69.874
Sermiligaaq	80.782	62.555	18.227	14.097	66.685	4.097	70.783

Det er personer i byerne som har opnået de højeste gennemsnitlige brutto-, markeds- og disponible indkomster i 2007, jf. tabel 1.4. Således er det bygderne der har de laveste gennemsnitsindkomster med kun omkring halvdelen af byernes indkomst. Ligeledes tjener personer i bygder med de laveste bruttoindkomster under 50 pct. af landsgennemsnittet, se tabel 1. For at sætte de laveste indkomster i perspektiv tjener en månedslønnet ufaglært arbejder på SIK-overenskomst mellem 168.000 – 180.000 kr. om året brutto, afhængigt af anciennitet, hvorimod en faglært arbejder har en brutto årsløn på 204.000 – 216.000 kr.

Tabel 1.5: Gennemsnitlige personindkomster for 18-63 år fordelt på aldersgrupper

Alders- gruppe	Brutto- indkomst	Markeds- indkomst	Skattepl. overførsler	Person- skat	Indkomst efter skat	Skattefrie overførsler	Disponibel indkomst
18 - 24	88.845	83.271	5.581	17.106	71.765	3.224	74.993
25 - 29	158.955	151.397	7.585	44.839	114.057	5.440	119.514
30 - 34	211.965	205.503	6.422	67.027	145.062	4.783	149.851
35 - 39	220.392	211.793	8.565	68.630	151.691	5.297	156.992
40 - 44	230.090	221.669	8.404	71.659	158.492	4.153	162.662
45 - 49	246.821	237.127	9.682	77.085	169.860	3.618	173.467
50 - 54	244.951	233.031	11.905	76.412	168.565	2.968	171.537
55 - 59	239.176	222.847	16.274	75.084	164.308	3.252	167.574
60 - 63	235.097	211.604	23.345	68.927	166.327	3.620	169.969

Jf. tabel 1.5 har personer i alderen 18-24 år den laveste gennemsnitlige brutto- og markedsindkomst på hhv. 88.845 kr. og 83.271 kr. Personer i alderen 45-49 år har hvorimod de højeste brutto- og markedsindkomst på 246.821 kr. og 237.127 kr. Generelt ses en tendens til at de gennemsnitlige indkomster stiger med alderen op til ca. 54 år hvor den falder igen.

Tabel 1.6: Gennemsnitlige offentlige overførsler for personer over 18 år

	Hele				
	landet	Byer	Bygder	Mænd	Kvinder
Skattepligtige overførsler	15.577	15.098	18.279	13.675	17.779
Trangsvurderet hjælp	1.579	1.567	1.649	1.423	1.759
Udvidet behovsvurderet hjælp	556	540	648	485	639
Takstmæssig hjælp, arbejdsløshed	548	544	568	653	426
Takstmæssig hjælp, sygdom og ulykke	275	281	240	217	341
Dagpenge ved barsel m.v.	742	763	622	59	1.532
Førtidspension	4.895	4.765	5.623	4.777	5.030
Alderspension	6.983	6.638	8.930	6.060	8.052
Skattefrie overførsler	4.490	4.715	3.227	2.955	6.267
Engangshjælp	170	173	157	129	218
Førtidspension, børnetillæg	18	17	25	18	18
Førtidspension, personligt tillæg	298	332	106	274	327
Alderspension, børnetillæg	1	0	1	1	1
Alderspension, personligt tillæg	324	348	189	298	355
Børnetilskud	954	827	1.669	131	1.906
Boligtilskud	2.725	3.017	1.080	2.105	3.443

Note: Trangsvurderet, udvidet behovsvurderet hjælp og engangshjælp kaldes nu offentlig hjælp. Takstmæssig hjælp kaldes nu arbejdsmarkedsydelse.

Personer i byer har modtaget ca. landsgennemsnittet af skattepligtige overførsler i 2007, hvorimod personer i bygderne modtager ca. 17 pct. over gennemsnittet, jf. tabel 1.6. Det bemærkes dog at personer i bygder i gennemsnit modtager mindre i skattefrie overførsler. Det skyldes højere udbetalt boligtilskud i byer som sandsynligvis kan hænge sammen med højere husleje end i bygderne. Det er kvinderne der i gennemsnit modtager både højere skattepligtige- og skattefrie overførsler end mænd.

Tabel 1.7: Andel af personer på 18 år og ældre der modtager overførsler

	Andel af indbyggere der modtager overførsler
5 største byer	
Nuuk by	25,0%
Sisimiut by	37,3%
Qaqortoq by	38,5%
Ilulissat by	42,7%
Aasiaat by	46,7%
Bygder med højeste andel	
Attu	71,1%
Ammassivik	71,1%
Sermiligaaq	71,3%
Niaqornaarsuk	73,6%
Sarfannguit	75,3%

Note: Eksklusivt børnetilskud og boligsikring.

Ifølge tabel 1.7 har bygderne den største andel af personer der modtager en eller anden form for sociale overførsler (andre end børnetilskud og boligsikring). Andelen af indbyggere i de fem største byer der modtager sociale overførsler er mellem 25 – 47 pct. hvorimod det er en andel mellem 71 – 75 pct. i bygder med de højeste andele.

Ved at vælge enkeltpersoner som indkomstenhed, gives der måske et forkert billede fordi de fleste personer lever i husstande, hvor forbruget er fælles. Personer med lav eller ingen indkomst kan leve i en familie, hvis øvrige medlemmer i husstanden har høje indkomster. Vælges husstanden som indkomstenhed, skal der tages hensyn til forskelle i antal familiemedlemmer.

For at kunne foretage mere retvisende sammenligninger af levestandard/velfærdsniveau er det i det følgende også valgt ligeledes at fremstille husstandenes ækvivalensindkomster, hvor der tages højde for størrelse og sammensætning af den enkelte husstand. Ækvivalensindkomsten beregnes ved at dividere en husstands samlede indkomst med en given ækvivalensvægt, der afspejler husstandens sammensætning. Den anvendte vægt er OECD's standard, hvor den første voksne person i husstanden vægter 1. Eventuelt andre voksne vægter hver 0,5, mens alle børn hver vægter 0,3. Ækvivalensvægten for en given husstand beregnes da ved at summere de enkelte personers vægte. Således har husstanden med to voksne og tre børn ækvivalensvægten $1+0,5+0,3+0,3+0,3 = 2,4$, mens husstanden med en voksen uden børn har vægten 1.² Har de to husstande indkomster på henholdsvis 300.000 kr. og 150.000 kr. vil de respektive ækvivalensindkomster således være henholdsvis $300.000 \text{ kr.}/2,4 = 125.000 \text{ kr.}$ og $150.000 \text{ kr.}/1 = 150.000 \text{ kr.}$

Tabel 1.8: Gennemsnitlige husstandsindkomster for hele landet samt opdelt på byer/bygder og storkommuner

	Antal husstande	Bruttoindkomst	Disponibel indkomst	Brutto ækvivalensindkomst	Disponibel ækvivalensindkomst
Hele landet	21.539	353.201	256.353	211.686	154.153
Byer	18.524	367.792	265.202	221.631	160.626
Bygder	2.938	263.524	202.090	150.922	114.658
Storkommuner					
Kommune Kujalleq	3.216	290.596	216.170	179.226	134.418
Kommuneqarfik Sermersooq	8.122	424.346	299.747	258.120	182.717
Qeqqata Kommunia	3.769	349.308	256.385	210.380	155.103
Qaasuitsup Kommunia	6.432	296.946	221.631	170.047	127.395

Ifølge tabel 1.8 lå den gennemsnitlige bruttoindkomst og ækvivalensindkomst i 2007 på hhv. 353.201 kr. og 211.686 kr. Den gennemsnitlige disponible indkomst og ækvivalensindkomst blev opgjort til hhv. 256.353 kr. og 154.153 kr.

Husstandsindkomsterne viser en betydelig indkomstforskel mellem byer og bygder. Dog er forskellen mindre når husstandens ækvivalensindkomster sammenlignes mellem byer og bygder. Således er forskellen i disponible indkomst mellem by og bygd ca. 63.000 kr. hvorimod den udgør ca. 46.000 kr. når disponible ækvivalensindkomster sammenlignes.

² Indkomststatistik 2007, Grønlands Statistik.

Tabel 1.9: Gennemsnitlige husstandsindkomster opdelt efter den gamle kommuneinddeling

	Antal husstande	Brutto- indkomst	Disponibel indkomst	Brutto ækvivalens- indkomst	Disponibel ækvivalens- indkomst
Nanortalik	864	265.375	204.531	158.436	121.690
Qaqortoq	1.482	313.160	228.362	192.420	142.474
Narsaq	870	277.206	206.961	177.398	133.336
Paamiut	765	275.595	198.574	168.396	121.650
Nuuk	6.285	466.585	326.324	287.577	201.946
Maniitsoq	1.390	307.433	229.005	187.167	140.046
Sisimiut	2.379	373.774	272.382	223.944	163.900
Kangaatsiaq	414	261.626	205.659	134.375	105.388
Aasiaat	1.305	264.960	197.978	165.816	124.960
Qasigiannuit	472	281.193	208.803	167.164	125.437
Ilulissat	1.845	341.422	251.130	195.512	144.754
Qeqertarsuaq	388	319.340	241.413	183.709	139.893
Uummannaq	853	283.581	207.787	160.893	117.762
Upernavik	860	300.365	227.396	155.635	117.204
Qaanaaq	295	234.269	181.929	134.686	104.740
Tasiilaq	914	277.039	212.709	145.611	111.090
Ittoqqortoormiut	158	316.492	235.879	171.644	127.811

Inddeles husstandsindkomsterne ud fra den gamle kommuneinddeling ses det i tabel 1.9, at Nuuk kommune skiller sig ud med en indkomst på 466.585 kr. og en ækvivalensindkomst på 287.577 kr. Det er generelt de kommuner med størst antal husstande som har de højeste gennemsnitsindkomster.

Tabel 1.10: Gennemsnitlig skattebetaling per husstand for hele landet samt opdelt på byer/bygder og storkommuner

	Antal husstande	Samlet skat	Samlet ækvivaleret skat
Hele landet	21.539	103.621	62.374
By	18.524	109.883	66.280
Bygd	2.938	65.101	38.489
Storkommuner			
Kommune Kujalleq	3.216	83.062	51.047
Kommuneqarfik Sermersooq	8.122	131.023	80.045
Qeqqata Kommunian	3.769	100.448	60.732
Qaasuitsup Kommunian	6.432	81.159	46.684

Den enkelte husstand i Grønland har i gennemsnit betalt 103.621 kr. og 62.374 kr. i hhv. skat og ækvivaleret skat i 2007, jf. tabel 1.10. Der er stor forskel i skatteindbetalinger fra husstande i byer og bygder. Hvis skattebetalinger opdeles efter den gamle kommunale inddeling ses der en tendens til, at husstande i de befolkningsmæssigt største kommuner Nuuk, Sisimiut, Ilulissat og Qaqortoq betaler de højeste gennemsnitskatter, jf. tabel 1.11.

Tabel 1.11: Gennemsnitlig skattebetaling per husstand opdelt efter den gamle kommuneinddeling

	Antal husstande	Samlet skat	Samlet ækvivaleret skat
Nanortalik	864	67.650	41.052
Qaqortoq	1.482	93.889	56.881
Narsaq	870	79.926	51.035
Paamiut	765	78.331	47.475
Nuuk	6.285	147.202	90.879
Maniitsoq	1.390	86.084	52.700
Sisimiut	2.379	108.841	65.425
Kangaatsiaq	414	61.984	32.165
Aasiaat	1.305	74.255	46.089
Qasigiannuit	472	79.598	47.155
Ilulissat	1.845	98.038	56.310
Qeqertarsuaq	388	83.767	47.804
Uummannaq	853	76.834	43.722
Upernavik	860	76.232	40.299
Qaanaaq	295	58.975	34.449
Tasiilaq	914	71.640	38.502
Ittoqqortoormiut	158	86.090	47.117

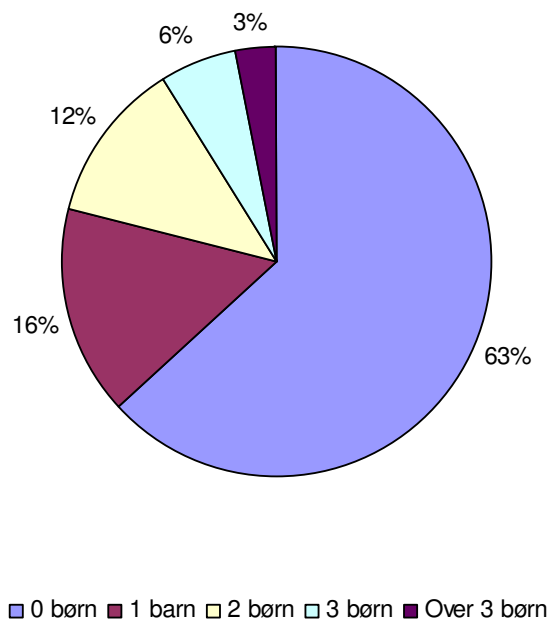
Tabel 1.12: Gennemsnitlig indkomst per husstand i 2007 fordelt på antal voksne og børn

	Antal husstande	Brutto- indkomst	Disponibel indkomst	Brutto ækvivalens- indkomst	Disponibel ækvivalens- indkomst
Enlig med:					
0 børn	7.551	186.772	139.580	186.772	139.580
1 barn	837	199.173	153.344	146.461	112.754
2 børn	459	195.485	155.098	115.660	91.855
3 børn	168	188.541	156.791	92.641	77.173
Over 3 børn	62	161.413	147.115	64.492	58.702
Par med:					
0 børn	4.276	404.027	287.845	269.352	191.897
1 barn	1.746	452.423	319.248	243.970	172.141
2 børn	1.577	495.313	347.313	228.021	159.884
3 børn	815	440.776	315.680	174.565	125.084
Over 3 børn	470	369.340	280.928	124.388	94.433

Inddeles husstandene efter antallet af voksne og børn, viser tabel 1.12, at husstande med 1 voksen har de højeste gennemsnits bruttoindkomster når der bor 1 barn i husstanden Til gengæld har husstande med 1 voksen og 3 børn den højeste disponible indkomst på 156.791 kr. som kan skyldes det skattefrie børnetilskud. Husstande med 2 voksne har de højeste gennemsnitsindkomster når 2 børn bor i husstanden, og disse har hhv. 495.313 kr. og 347.313 kr. i bruttoindkomst og disponible indkomst. De laveste gennemsnitlige husstandsindkomster finder man blandt husstande med over 3 børn. En mulig forklaring på dette er, at personer eller par med højere uddannelse i gennemsnit ikke får flere børn end 3.

Korrigeres der for husstandsstørrelsen, viser opgørelsen af ækvivalensindkomsterne, at de højeste indkomster netop er i husstande uden børn. Tabel 1.12 viser endvidere, at ækvivalensindkomsterne er faldende med stigende antal af børn i husstanden, uanset om de bor med 1 eller 2 voksne.

Figur 1.5: Andel af husstande i Grønland med og uden børn



Tabel 1.13: De 5 laveste og 5 højeste gennemsnitlige ækvivalensindkomster i byer/bygder

	Brutto ækvivalensindkomst	Ækvivaleret skat	Disponibel ækvivalensindkomst
5 højeste i byer			
Nuuk by	290.051	91.864	203.393
Sisimiut by	216.746	62.168	160.645
Ilulissat by	200.414	58.450	147.703
Qaqortoq by	196.972	58.760	145.142
Maniitsoq by	195.053	56.141	145.178
5 laveste i byer			
Paamiut by	168.176	47.499	121.428
Aasiaat by	167.331	46.722	125.966
Narsaq by	164.260	45.295	127.140
Kangaatsiaq by	153.067	39.741	116.940
Qaanaaq by	142.277	37.478	109.625
5 højeste i bygder			
Qeqertarsuatsiaat	179.091	47.655	137.368
Arsuk	171.134	47.178	124.400
Qassimiut	167.028	47.935	132.709
Napasq	166.434	42.685	126.011
Innaarsuit	165.856	44.328	122.005
5 laveste i bygder			
Nuussuaq	100.487	18.248	83.716
Naajaat	100.388	17.059	85.036
Kuummiut	98.726	19.496	82.169
Tiniteqilaaq	96.336	17.230	82.739
Sermiligaaq	94.311	17.249	78.723

Ifølge tabel 1.13 har de fem byer der opnåede de højeste gennemsnitlige personindkomster også de højeste gennemsnitlige ækvivalensindkomster. Det er kun husstande i Nuuk by og Sisimiut by der har ækvivalensindkomster højere end landsgennemsnittet, fremstillet i tabel 1.8. Tre af bygderne med de laveste gennemsnitlige ækvivalensindkomster Sermiligaaq, Naajaat og Nuussuaq havde også de laveste gennemsnitlige personindkomster.

Tabel 1.14: Gennemsnitlige offentlige overførsler til husstande i 2007

	Alle husstande	Byer	Bygder
Skattepligtige overførsler	26.817	26.737	28.269
Trangsvurderet hjælp	2.746	2.781	2.114
Udvidet behovsvurderet hjælp	934	961	445
Takstmæssig hjælp, arbejdsløshed	935	963	414
Takstmæssig hjælp, sygdom og ulykke	481	497	195
Dagpenge ved barsel m.v.	1.295	1.356	194
Førtidspension	8.389	8.434	7.573
Alderspension	12.037	11.746	17.333
Skattefrie overførsler	8.228	8.459	4.018
Engangshjælp	303	311	158
Førtidspension, børnetillæg	121	128	1
Førtidspension, personligt tillæg	566	588	160
Alderspension, børnetillæg	5	5	0
Alderspension, personligt tillæg	606	616	427
Børnetilskud	1.431	1.471	698
Boligtilskud	5.196	5.340	2.573

Ifølge tabel 1.14 er der ikke afgørende forskel på størrelsen af de samlede skattepligtige overførsler til husstande i by og bygd. Dog betales i gennemsnit 48 pct. højere beløb til alderspensionister i bygder end i forhold til byer. De gennemsnitlige skattefrie overførsler er næsten dobbelt så høje til husstande i byer end i bygder. Det kan primært forklares med højere gennemsnitlig boligtal til lejere i byerne.

2. Indkomstfordelingen i Grønland

Indkomstfordeling er defineret som fordelingen af den samlede indkomst mellem borgerne i et land. Indkomstfordelingen har betydning for levevilkår, velstand, (relativ) fattigdom og samfundets stabilitet. Der er derfor betydelig interesse knyttet til både beskrivelse af, hvordan indkomstfordelingen ændrer sig med tiden, og i forsøget på at nå frem til en forståelse af, hvad der bestemmer fordelingen af den samlede indkomst. I det følgende analyseres indkomstfordelingen i et enkelt år, 2007. Man vil imidlertid kunne opnå et mere dækkende billede af indkomstfordelingen ved i stedet at se på fordelingen af livsindkomster, dvs. fordelingen af de samlede indkomster over et helt livsforløb, , men af datamæssige grunde har det indtil nu ikke været muligt.

Ud over beskrivelse af indkomstfordelingen er det interessant at forstå baggrunden for eksistensen af indkomstforskelle og af udviklingen i disse forskelle over tid. Forskelle i indkomsterne beror på flere forhold. For det første beror en del af indkomstforskellene på valg, idet man kan vælge at arbejde på deltid, eller man kan vælge i perioder at forlade arbejdsmarkedet. For det andet beror en del af forskellen i indkomsten mellem personer på held og tilfældigheder, og for det tredje er der lønstrukturen, som bl.a. afspejler forskelle i uddannelse.

For at belyse indkomstspredningen mellem personer og familier i landet kan der benyttes forskellige fordelingsmål. Til grund for de fleste af disse mål ligger en sortering af personer eller husstande efter størrelsen af deres indkomst. I det følgende bliver indkomstfordelingen beskrevet ved blandt andet decil-fordelinger, Lorenzkurven og gini-koefficienten.

2.1 Decilfordelinger

Personindkomster

Den indkomstværdi, der aflæses ud for hvert enkelte indkomstdecil, beskriver indkomstniveauet for den person- eller husstand i decilgruppen. Tal i decil-tabeller fortolkes derfor således, at når man f.eks. ved 4. decil i kolonnen for bruttoindkomst i nedenstående tabel aflæser værdien 100.585 kr., betyder det at personer i denne decil i har en gennemsnitlig bruttoindkomst på 100.585 kr.

Tabel 2.1: Gennemsnitlige personindkomster og skat i kr. fordelt på deciler for 18-63 år

Decil	Bruttoindkomst	Personskat	Disponibel indkomst
1. decil	17.789	0	3.065
2. decil	51.694	1.408	47.445
3. decil	78.160	10.845	70.451
4. decil	100.585	21.102	87.923
5. decil	136.054	35.399	107.337
6. decil	174.327	51.009	128.037
7. decil	214.645	68.009	152.821
8. decil	271.153	88.654	187.453
9. decil	350.850	118.106	239.014
10. decil	605.926	209.271	416.717

Tabel 2.1 viser hvor meget en bestemt andel af alle personer mellem 18-63 år i Grønland modtager i hhv. bruttoindkomst og disponibel indkomst i gennemsnit samt hvor meget de betaler i skat. Det fremgår af tabel 1, at 10 pct. (1. decil) af befolkningen har en gennemsnitlig bruttoindkomst under

17.789 kr. i 2007 hvorimod 10 pct. (10. decil) havde en gennemsnitlig bruttoindkomst på 605.926 kr. Således har 10 pct. af befolkningen, som har de højeste indkomster, i gennemsnit ca. 34 gange mere i indkomst, end gennemsnittet for de laveste 10 pct. Tilsvarende har personer i 5. decil en gennemsnitlig disponibel indkomst på 107.337 kr. som udgør ca. 26 af den gennemsnitlig disponible indkomst i den 10. indkomstdecil.

En anden måde at beskrive indkomstfordelingen på, er ud fra den samlede indkomstmasse. Summerer man bruttoindkomsterne for alle personer, får man beregnet den samlede indkomstmasse. Man kan herefter beskrive indkomstfordelingen ved at opgøre, hvor stor en del af den samlede indkomstmasse, personerne i de enkelte decil-grupper har.

Tabel 2.2: Procentvis fordeling af indkomstmassen for bruttoindkomster for personer 18-63 år

Decil	Ikke-kumulerede decilandele	Kumulerede decilandele
1. decil	0,8%	0,8%
2. decil	2,6%	3,4%
3. decil	3,9%	7,3%
4. decil	5,0%	12,4%
5. decil	6,8%	19,2%
6. decil	8,7%	27,9%
7. decil	10,7%	38,6%
8. decil	13,6%	52,2%
9. decil	17,5%	69,7%
10. decil	30,3%	100,0%

Ifølge tabel 2.2 har de 10 pct. som har de laveste indkomster, 0,8 pct. af indkomstmassen for alle personer i alderen 18-63 år. Desuden ses, at halvdelen af de 18-63 årige kun tjener ca. 19 pct. af den samlede indkomstmasse i 2007.. Ligeledes betaler halvdelen af populationen kun ca. 7 pct. af den samlede skat. Ligeledes tjener 80 pct. af personer 18-63 år kun ca. 52 pct. af indkomstmassen i 2007. Såfremt indkomstfordelingen var helt lige, skulle hver decilgruppe have 10 pct. af indkomstmassen.

I det følgende, hvor personindkomster er ækvivalerede, tildeles hver person i den enkelte husstand, den ækvivalerede husstandsindkomst. Både Eurostat og OECD opgør ækvivalensindkomster for husstande og personer. Ved at tage udgangspunkt i den ækvivalerede disponible indkomst kan en velstandsfordeling estimeres.

Tabel 2.3: Person ækvivalensindkomster og ækvivaleret skat fordelt på deciler for 18-63 år

Decil	Brutto ækvivalensindkomst	Ækvivaleret personskat	Disponibel ækvivalensindkomst
1. decil	47.098	1.264	48.856
2. decil	86.118	10.707	80.475
3. decil	112.179	20.695	97.808
4. decil	140.820	32.283	113.379
5. decil	170.931	44.795	130.144
6. decil	205.055	58.019	149.179
7. decil	244.677	74.027	172.360
8. decil	295.003	93.816	202.478
9. decil	372.243	124.035	249.473
10. decil	621.120	223.135	400.691

Tabel 2.3 er identisk til tabel 2.1 med den undtagelse, at indkomster og skattebetalingen er ækvivalerede. Eksempelvis fremgår det, at 1. decil har en gennemsnitlig disponibel ækvivalensindkomst på 48.856 kr. i 2007 og at man i gennemsnit betaler en ækvivaleret skat på 1.264 kr. Tilsvarende har personer i 5. decil en gennemsnitlig disponibel ækvivalensindkomst på 130.144 kr. og betalte en ækvivaleret skat på 44.795 kr. Det bemærkes at fradrag for selvstændige erhvervsdrivende (b-indkomst) på 5.000 kr. slører niveauet af den disponible ækvivalensindkomst.

Husstandsindkomster

Det fremstilles i det følgende gennemsnitlige indkomster og ækvivalensindkomster på husstandsni-
veau.

Tabel 2.4: Gennemsnitlige husstandsindkomster og skat fordelt på deciler

Decil	Brutto- indkomst	Samlet skat	Disponibel indkomst
1. decil	44.892	236	47.871
2. decil	94.495	10.318	93.461
3. decil	128.123	18.679	120.601
4. decil	179.130	35.308	150.817
5. decil	236.015	56.993	186.005
6. decil	302.726	81.353	227.288
7. decil	380.663	111.595	276.371
8. decil	484.422	149.552	339.381
9. decil	627.311	203.234	428.732
10. decil	1.054.086	368.896	692.908

Note: I det tilfælde bruttoindkomst fratrukket skat ikke giver disponibel indkomst kan skyldes at skattefrie overførsler tillægges indkomst efter skat.

Det fremgår af tabel 2.4 at 10 pct. af husstande i Grønland har en gennemsnitlig indkomst på 44.892 kr. i 2007. Ligeledes fremgår det af tabel 2.4 at 10 pct. af husstandene i gennemsnit betalte 236 kr. i skat i 2007. Tilsvarende har 10 pct. af husstandene, som har de højeste indkomster i gennemsnit 1.054.086 kr. og bidrager i gennemsnit med 368.896 kr. i skat til det offentlige. Der er således meget stor forskel på de laveste og de højeste husstandsindkomster i Grønland.

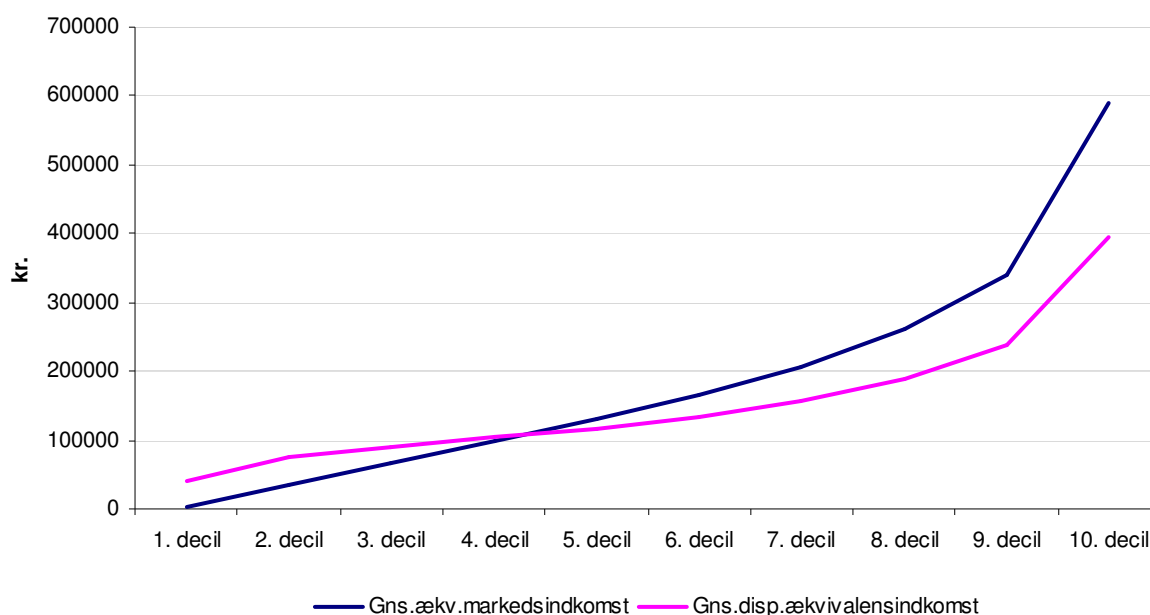
Tabel 2.5: Gennemsnitlige ækvivalerede husstandsindkomster og skat fordelt på deciler

Decil	Brutto ækvivalensindkomst	Ækvivaleret markedsindkomst	Ækvivaleret skat	Disponibel ækvivalensindkomst
1. decil	36.694	1.957	167	39.812
2. decil	78.304	36.068	7.340	74.798
3. decil	96.483	67.752	15.346	90.332
4. decil	114.303	98.012	22.305	104.304
5. decil	145.255	130.095	34.994	117.602
6. decil	179.516	165.390	49.143	134.949
7. decil	221.092	207.061	65.738	158.011
8. decil	274.856	261.424	87.225	189.274
9. decil	356.142	340.795	118.958	238.207
10. decil	614.136	590.028	222.492	394.185

De 10 pct. af husstande som havde de laveste gennemsnitlige ækvivalerede disponible husstandsindkomster i 2007 lå på 36.694 kr., jf. tabel 2.5. Tilsvarende fik 5. decil en gennemsnitlig disponible ækvivalensindkomst på 117.602 kr. De 10 pct. af husstandene, som har de højeste disponible ækvivalensindkomster modtog til gengæld i gennemsnit 394.185 kr. Ifølge tabel 2.5 har husstande med den højeste gennemsnitlige disponible ækvivalensindkomst 10 gange højere indkomst end de som har det laveste gennemsnit. Der er stor forskel i velstand blandt husstande i Grønland i 2007.

Omfordeling via overførselsindkomster og skatter er illustreret i figur 2.1. I figuren er befolkningen opdelt i 10 indkomstgrupper (indkomstdeciler). Første gruppe er de 10 % med de laveste indkomster, anden gruppe er de næste 10 % osv., og den tiende gruppe er de rigeste 10 %. Figuren viser to linjer – markedsindkomsten og den disponible indkomst. For de laveste indkomster ligger de disponible indkomster over markedsindkomsterne og omvendt for de højeste indkomster. Det viser, at velfærdssamfundet omfordeler fra de ”rige” til de ”fattige” – Robin Hood-effekten.

Figur 2.1: Gennemsnitlige ækvivaleret brutto- og markedsindkomst for husstande fordelt på deciler



Tabel 2.6: Fordeling af husstandsindkomstmassen

Decil	Ikke-kumulerede decilandele	Kumulerede decilandele
1. decil	1,3%	1,3%
2. decil	2,7%	4,0%
3. decil	3,6%	7,6%
4. decil	5,1%	12,7%
5. decil	6,7%	19,3%
6. decil	8,6%	27,9%
7. decil	10,8%	38,7%
8. decil	13,7%	52,4%
9. decil	17,8%	70,2%
10. decil	29,9%	100,0%

Ifølge tabel 2.6 har de 80 pct. af husstande (1 – 8 decil) som har de laveste indkomster kun ca. 50 pct. af den samlede indkomstmasse. Der lægges mærke til at 10 pct. af de rigeste husstande råder over ca. 30 pct. af den samlede indkomstmasse.

Tabel 2.7: Gennemsnitlige disponible husstandsindkomster fordelt på storkommuner

Decil	Kommune Kujalleq	Kommuneqarfik Sermersooq	Qeqqata Kommunia	Qaasuitsup Kommunia
1. decil	45.823	47.560	51.952	47.329
2. decil	86.615	100.484	96.585	89.660
3. decil	106.637	132.015	122.194	115.568
4. decil	129.158	169.444	153.851	143.216
5. decil	157.428	211.148	191.587	172.712
6. decil	191.979	261.063	237.120	207.760
7. decil	235.519	322.443	289.183	246.308
8. decil	285.377	401.665	352.020	295.874
9. decil	359.084	506.907	433.893	362.204
10. decil	563.353	844.178	634.920	535.217

Der er ikke afgørende forskel på den gennemsnitlige disponible husstandsindkomst mellem storkommuner i det første decil. Dette indikerer, at 10 pct. af husstandene der har de laveste disponible indkomster i gennemsnit i de fire storkommuner har nogenlunde det samme rådighedsbeløb. Forskellen i den disponible indkomst mellem storkommunerne stiger dog ved stigende indkomst. Det er storkommunerne Kommuneqarfik Sermersooq og Qeqqata Kommunia der skiller sig ud med de højeste gennemsnitlige disponible indkomster. Eksempelvis har de 10 pct. af husstande der modtager den højeste gennemsnitlige disponible indkomst i Kommuneqarfik Sermersooq 58 pct. højere indkomst end Qaasuitsup Kommunia.

Tabel 2.8 viser tilsvarende til tabel 2.7 de ækvivalerede disponible husstandsindkomster fordelt på storkommuner.

Tabel 2.8: Gennemsnitlige disponibel ækvivalerede husstandsindkomster fordelt på storkommuner

Decil	Kommune Kujalleq	Kommuneqarfik Sermersooq	Qeqqata Kommunia	Qaasuitsup Kommunia
1. decil	40.948	39.128	44.893	37.899
2. decil	72.310	78.249	80.630	70.038
3. decil	85.759	99.036	97.343	83.919
4. decil	97.321	117.399	109.175	95.069
5. decil	106.868	136.967	123.697	105.908
6. decil	119.026	162.617	140.925	117.487
7. decil	136.940	193.357	162.907	132.662
8. decil	162.789	231.721	191.162	153.528
9. decil	200.530	286.441	236.084	186.088
10. decil	321.291	481.939	363.920	291.112

Tabel 2.9: Gennemsnitlig disponibel indkomst i 2007 fordelt på de gamle kommuner

	Decil									
	1. decil	2. decil	3. decil	4. decil	5. decil	6. decil	7. decil	8. decil	9. decil	10. decil
Nanortalik	47.799	82.896	102.856	128.072	154.961	185.686	226.875	274.904	340.212	498.222
Qaqortoq	48.792	89.734	107.483	128.905	160.586	199.695	247.425	298.368	379.449	620.721
Narsaq	38.497	85.666	107.577	130.248	154.992	185.693	224.520	274.373	343.950	518.579
Paamiut	40.962	78.180	91.678	120.243	142.937	177.097	216.260	269.689	337.318	507.397
Nuuk	51.710	111.000	144.927	187.028	234.239	289.886	356.671	437.576	544.187	905.139
Maniitsoq	44.460	88.464	108.972	138.307	170.628	210.806	252.831	304.518	379.148	588.006
Sisimiut	56.650	102.862	130.898	163.794	205.932	257.043	313.778	378.485	459.506	653.967
Kangaatsiaq	46.367	86.054	113.541	137.813	162.815	191.972	232.419	268.311	326.756	484.784
Aasiaat	40.796	78.105	100.516	122.889	151.427	180.037	214.953	261.788	330.915	496.018
Qasigiannuit	52.940	92.226	117.173	143.337	166.935	200.846	231.144	266.518	327.921	483.320
Ilulissat	50.462	101.476	126.932	157.463	193.607	238.017	282.874	338.982	415.847	604.631
Qeqertarsuaq	55.730	96.493	125.631	155.955	186.844	219.644	266.204	330.073	393.417	577.977
Uummannaq	47.560	81.930	107.432	138.607	172.906	204.058	234.864	280.439	339.426	468.081
Upernavik	56.573	95.563	128.912	156.610	185.648	220.108	258.011	298.467	358.176	510.613
Qaanaaq	36.100	79.975	102.161	121.231	142.361	165.777	204.548	242.551	293.297	422.491
Tasiilaq	32.011	78.885	104.642	131.670	162.788	193.162	229.677	280.733	358.042	552.408
Ittoqqortoormiut	68.360	101.366	128.477	149.929	182.014	215.044	244.507	302.074	382.515	572.736

Tabel 2.10: Gennemsnitlig disponibel ækvivalensindkomst i 2007 fordelt på de gamle kommuner

	Decil									
	1. decil	2. decil	3. decil	4. decil	5. decil	6. decil	7. decil	8. decil	9. decil	10. decil
Nanortalik	41.360	68.685	79.293	87.552	97.187	106.167	119.146	142.327	179.075	294.527
Qaqortoq	43.599	74.809	91.716	102.684	113.783	128.276	146.752	174.273	209.935	337.695
Narsaq	36.031	73.319	86.362	98.225	107.390	118.001	136.584	160.362	200.340	313.555
Paamiut	33.153	69.336	79.606	87.041	97.936	113.019	130.573	152.380	180.771	270.692
Nuuk	45.035	91.126	114.045	132.668	156.672	184.110	215.125	252.632	307.213	520.351
Maniitsoq	39.589	75.548	89.350	101.298	110.481	124.700	140.359	165.295	207.887	343.767
Sisimiut	48.336	84.958	102.959	115.707	133.908	152.630	175.533	203.658	249.465	371.358
Kangaatsiaq	35.897	57.798	69.144	79.416	85.964	95.756	107.340	122.288	147.801	249.662
Aasiaat	36.675	65.876	81.959	94.094	103.533	114.350	128.267	152.066	188.153	283.391
Qasigiannqut	43.223	76.386	87.502	98.373	107.515	117.403	129.063	144.668	173.260	273.987
Ilulissat	40.598	81.921	96.753	108.102	119.026	134.091	151.229	174.260	211.119	329.870
Qeqertarsuaq	49.649	83.439	94.548	104.975	113.890	127.250	144.063	165.406	194.922	317.809
Uummannaq	36.757	67.858	78.854	86.328	97.826	111.838	126.165	143.467	172.514	254.679
Upernavik	38.553	65.822	78.952	87.283	96.808	108.671	124.355	141.040	168.253	259.728
Qaanaaq	30.570	57.846	71.828	83.204	92.373	101.813	111.363	124.091	145.940	224.169
Tasiilaq	24.756	52.967	67.462	78.675	88.043	100.337	113.082	132.332	167.879	283.838
Ittoqqortoormiut	47.170	68.946	83.829	89.705	97.832	110.962	130.477	149.099	193.395	300.606

Inddeles husstandene ud fra den gamle kommuneinddeling skiller de befolkningsmæssigt største kommuner Nuuk, Sisimiut, Ilulissat, Qaqortoq, som har ca. 46 pct. af Grønlands befolkning, ud med de højeste ækvivalensindkomster. De 50 pct. af husstande der har de laveste ækvivalensindkomster har de højeste gennemsnitlige disponible ækvivalensindkomster på 156.672 kr., 133.908 kr. og 119.026 kr. i hhv. Nuuk, Sisimiut og Ilulissat. Kommunerne Kangaatsiaq, Tasiilaq og Qaanaaq har derimod de laveste gennemsnitlige disponible ækvivalensindkomster på hhv. 85.964 kr., 88.043 kr. og 92.373 kr. per husstand i det 5. indkomstdecil. Den laveste velstand kan derfor placeres i de mindre kommuner. Det er således husstande i den nordligste kommune Qaanaaq og den østgrønlandske kommune Tasiilaq der har meget lav velstand.

Tabel 2.11: Gennemsnitlig disponibel indkomst og ækvivalensindkomst opdelt på byer og bygder

Decil	Disponibel indkomst		Disponibel ækvivalensindkomst	
	Byer	Bygder	Byer	Bygder
1. decil	47.699	50.164	40.712	37.558
2. decil	95.268	84.700	78.102	62.997
3. decil	122.292	110.187	95.092	75.456
4. decil	153.861	137.442	108.813	83.371
5. decil	191.879	162.994	123.285	91.841
6. decil	236.056	189.809	141.441	102.777
7. decil	288.314	222.649	165.676	114.754
8. decil	353.602	263.274	197.652	134.131
9. decil	445.090	320.190	247.369	168.069
10. decil	717.782	478.937	408.021	275.322

Det fremgår af tabel 2.11, at den disponible husstandsindkomst i 1. indkomstdecil er næsten identisk i byer og bygder, dog lidt højere i bygderne. Der observeres dog stigende forskel i den disponible indkomst i de højere deciler. Når den disponible ækvivalensindkomst sammenlignes mellem by og bygd, er det byerne der har et højere velfærdsniveau i alle decilgrupper. Sammenlignes de 10 pct. af husstande som har de laveste indkomster har personer i byerne i gennemsnit 40.712 kr. hvorimod personer i bygderne har 37.558 kr. i gennemsnit, hvilket ikke er en afgørende forskel.

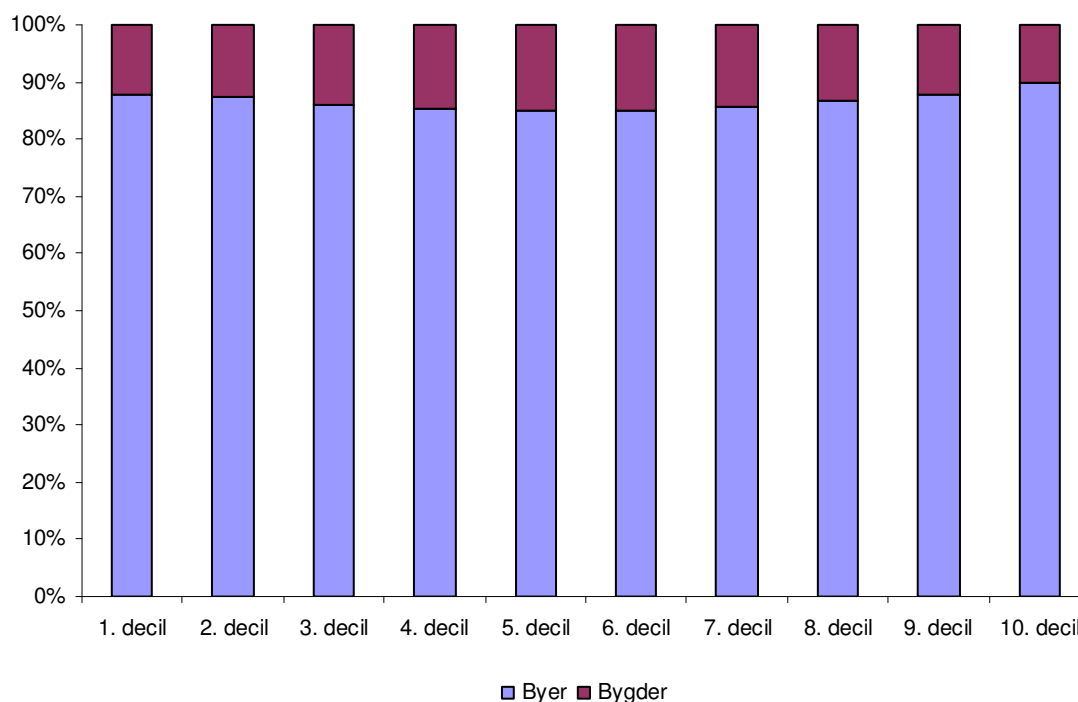
Sammenlignes til gengæld 5. decil har byerne 34 pct. højere disponibel ækvivalensindkomst end bygderne.

Tabel 2.12: Andelen af den gennemsnitlige disponibel ækvivalensindkomst i det enkelte decil opdelt på byer og bygder

Decil	Byer	Bygder
1.decil	87,73%	12,27%
2.decil	87,34%	12,66%
3.decil	85,88%	14,12%
4.decil	85,18%	14,82%
5.decil	84,82%	15,18%
6.decil	84,89%	15,11%
7.decil	85,56%	14,44%
8.decil	86,68%	13,32%
9.decil	87,84%	12,16%
10.decil	89,81%	10,19%

Jf. tabel 2.12 har husstande i byerne ca. 90 pct. af indkomsten i hvert decil.

Figur 2.2: Gennemsnitlig disponibel ækvivalensindkomst fordelt efter byer og bygder i det enkelte decil



Tabel 2.13: Gennemsnitlig disponibel indkomst fordelt på antal børn i husstanden

	0 børn	1 barn	2 børn	3 børn	Over 3 børn
1. decil	37.040	75.001	96.364	102.201	102.764
2. decil	80.011	131.026	153.254	164.521	163.500
3. decil	101.727	168.382	192.678	204.571	192.940
4. decil	121.139	205.533	232.143	233.921	223.886
5. decil	146.301	246.422	272.376	263.919	258.712
6. decil	178.854	288.725	319.549	299.808	288.586
7. decil	221.295	338.520	371.695	339.274	321.916
8. decil	280.434	400.258	432.370	385.639	368.824
9. decil	371.727	492.502	513.070	459.662	435.190
10. decil	649.808	732.131	775.987	716.671	631.449

Tabel 2.14: Gennemsnitlig disponibel ækvivalensindkomst fordelt på antal børn i husstanden

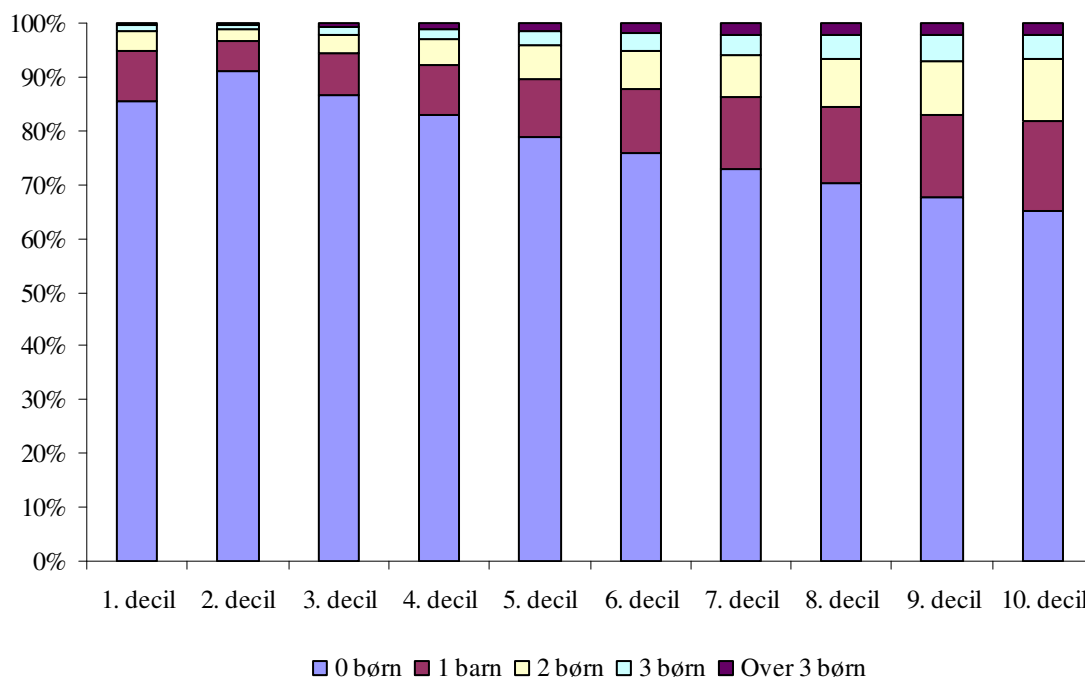
	0 børn	1 barn	2 børn	3 børn	Over 3 børn
1. decil	35.665	49.761	51.320	44.581	35.094
2. decil	76.061	80.498	77.384	68.724	54.168
3. decil	92.314	97.809	91.004	80.539	62.913
4. decil	105.960	112.616	105.568	90.627	72.056
5. decil	119.241	128.753	120.420	100.905	81.599
6. decil	137.631	146.668	136.842	112.492	90.971
7. decil	164.142	167.517	157.562	126.217	101.402
8. decil	201.556	193.819	179.867	142.603	113.381
9. decil	256.655	235.837	214.902	167.364	133.515
10. decil	429.908	349.383	326.180	251.849	190.336

Kategoriseres husstande ud fra antal børn i husstanden, tegner der sig et billede af, at det har betydning for den disponible ækvivalensindkomst i husstande 1. indkomstdecil om de har børn eller ej. De husstande med 1 barn der ligger i det 1. – 7. indkomstdecil har den højeste disponible ækvivalensindkomst. Der observeres dog ikke de helt store afvigelser i forhold til husstande med 0 eller 2 børn. Sammenlignes de 30 pct. af husstande som har de højeste disponible ækvivalensindkomster har husstande uden børn den højeste gennemsnitlige indkomst. Således har disse 30 pct. en gennemsnitlig disponibel ækvivalens indkomst på over 201.556 kr. hvorimod husstande med over 3 børn kun har 113.381 kr. Det højeste velstandsniveau er i husstande med 0-1 barn, hvorimod det laveste er i husstande med over 3 børn.

Tabel 2.15: Gennemsnitlig disponibel ækvivalensindkomst – andelen af husstande med hhv. 0, 1, 2, 3 og over 3 børn indenfor det enkelte decil

	0 børn	1 barn	2 børn	3 børn	Over 3 børn
1. decil	85,39%	9,24%	3,98%	1,09%	0,29%
2. decil	91,17%	5,65%	2,15%	0,77%	0,26%
3. decil	86,73%	7,62%	3,45%	1,41%	0,79%
4. decil	82,91%	9,16%	4,91%	1,85%	1,17%
5. decil	78,85%	10,90%	6,29%	2,46%	1,50%
6. decil	75,88%	12,02%	7,05%	3,30%	1,76%
7. decil	73,03%	13,23%	7,80%	3,83%	2,11%
8. decil	70,29%	14,28%	8,86%	4,37%	2,21%
9. decil	67,68%	15,21%	10,22%	4,66%	2,24%
10. decil	65,15%	16,53%	11,60%	4,62%	2,10%

Figur 2.3: Gennemsnitlig disponibel ækvivalensindkomst fordelt efter antal børn i husstanden i det enkelte decil



Tabel 2.16: Gennemsnitlig disponibel indkomst fordelt enlige og antal børn

Decil	Enlig med:				
	0 børn	1 barn	2 børn	3 børn	Over 3 børn
1. decil	23.373	47.798	56.135	50.660	29.046
2. decil	62.333	79.862	91.251	91.770	83.922
3. decil	79.904	97.583	110.689	114.530	99.932
4. decil	92.944	113.794	126.861	129.748	121.334
5. decil	105.405	130.873	139.441	142.868	140.101
6. decil	116.834	145.406	151.824	154.747	157.890
7. decil	135.207	163.916	165.851	167.514	173.895
8. decil	167.032	187.464	184.885	193.234	186.782
9. decil	221.664	225.767	222.610	219.772	200.003
10. decil	390.767	339.379	299.281	296.703	260.512

Tabel 2.17: Gennemsnitlig disponibel ækvivalensindkomst fordelt enlige og antal børn

Decil	Enlig med:				
	0 børn	1 barn	2 børn	3 børn	Over 3 børn
1. decil	23.373	36.037	34.298	25.983	11.143
2. decil	62.334	59.779	55.298	46.433	34.724
3. decil	79.904	72.572	67.502	55.900	40.824
4. decil	92.944	84.642	75.375	63.453	47.408
5. decil	105.405	96.183	82.056	70.764	55.136
6. decil	116.834	107.779	89.374	76.945	61.405
7. decil	135.207	118.402	97.719	82.824	67.711
8. decil	167.032	136.276	110.315	93.648	75.072
9. decil	221.664	164.185	129.287	107.453	81.267
10. decil	390.767	250.507	176.077	145.301	105.180

Indenfor de 10 pct. husstande som har de laveste disponible ækvivalensindkomster har enlige med 1 barn den højeste indkomst på 36.037 kr. hvorimod enlige med over 3 børn har den laveste på 11.143 kr. For de 90 pct. husstande som har de højeste disponible ækvivalensindkomster har enlige uden børn den højeste velstand og enlige med over 3 børn den laveste. I 2. – 10. indkomstdecil har den disponible ækvivalensindkomst tendens til at falde hos enlige med stigende antal børn. Velstanden er således højere hos enlige uden børn.

2.2 Andre mål for indkomstfordeling og ulighed

Ulighed i indkomstfordelingen kan belyses ud fra en lang række forskellige nøgletal. Det er valgt i det følgende at beskrive indkomstfordelingen i Grønland ved at anvende Lorenzkurven, Gini-koefficienten og den maksimale udjævningsprocent. For alle anvendte fordelingsmål er beregningerne foretaget på både person- og husstands niveau.

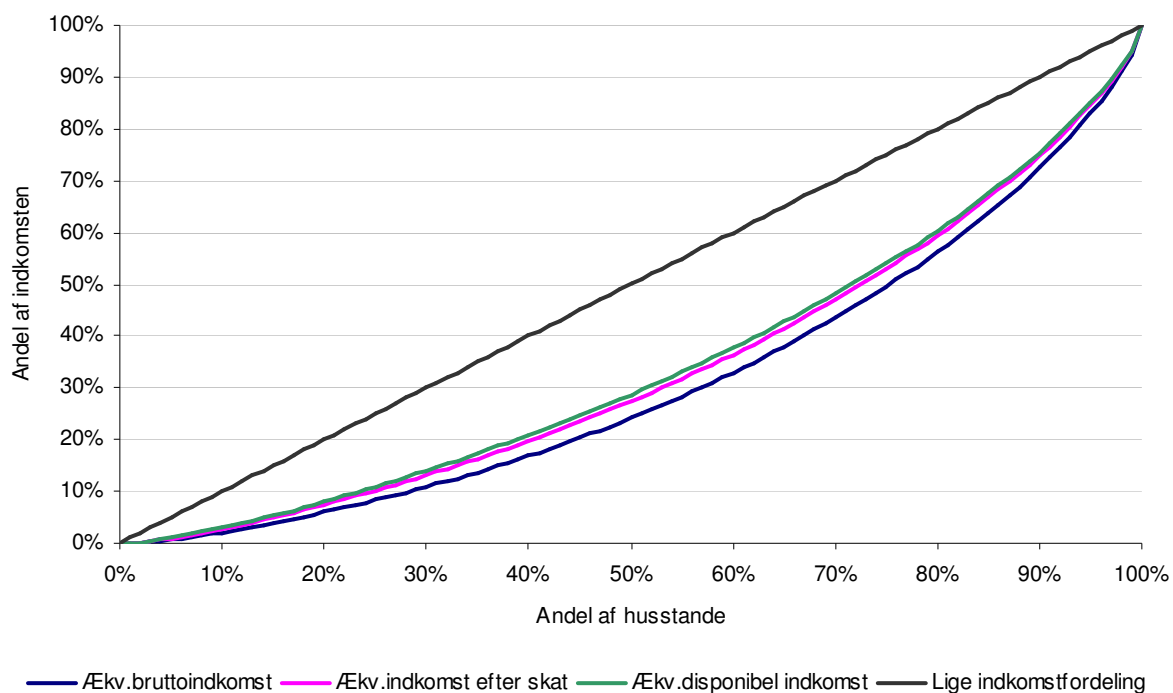
Lorenz-kurven viser, hvorledes indkomstmassen er fordelt i befolkningen. Lorenz-kurven konstrueres på følgende måde: Alle indkomstmodtagere sorteres i stigende orden og den akkumulerede indkomst plottes ind på en graf. Hvis alle havde lige meget indkomst ville man kunne tegne en ret linie der starter i nul og slutter i den samlede indkomst. Det vil sige, at jo nærmere kurven ligger ved diagonalen, jo mere lige er indkomstfordelingen. Jo fjernere kurven ligger fra diagonalen, jo mere ulige er indkomstfordelingen. Da det er andele og ikke absolutte størrelser man sammenligner, er Lorenz-kurver velegnede til at sammenligne indkomstfordelinger. Det følger, at arealet mellem Lorenzkurven og diagonalen siger noget om størrelsen af uligheden i indkomstfordelingen og det måles ved Gini-koefficienten.

Gini-koefficienten er et sammenfattende mål for indkomstulighed i samfundet som kan antage værdier mellem 0 og 1. Jo mindre Ginikoefficienten er, jo mindre er uligheden i samfundet. Gini-koefficienten beregnes ud fra Lorenz-kurven. Gini-koefficienten er 0, hvis Lorenz-kurven er sammenfaldende med 45 graders-linien. Det vil kun ske, hvis der er tale om en helt ligelig indkomstfordeling, dvs. når alle personer i et samfund har den samme indkomst. Det andet yderpunkt er det tilfælde, hvor én person modtager al indkomst, og de øvrige personer ikke har nogen indkomst.

Den maksimale udjævningskoefficient angiver, hvor stor en del af den samlede indkomst der hypotetisk skulle overføres fra mennesker med indkomst over gennemsnittet til mennesker med indkomst under gennemsnittet for at skabe fuldstændig lighed i indkomstfordelingen.

En metode til at anskueliggøre virkningen af indkomstskatter og skattefrie sociale ydelser på indkomstfordelingen i samfundet er igennem Lorenz-diagrammet.

Figur 2.4: Lorenz-kurver for personindkomster

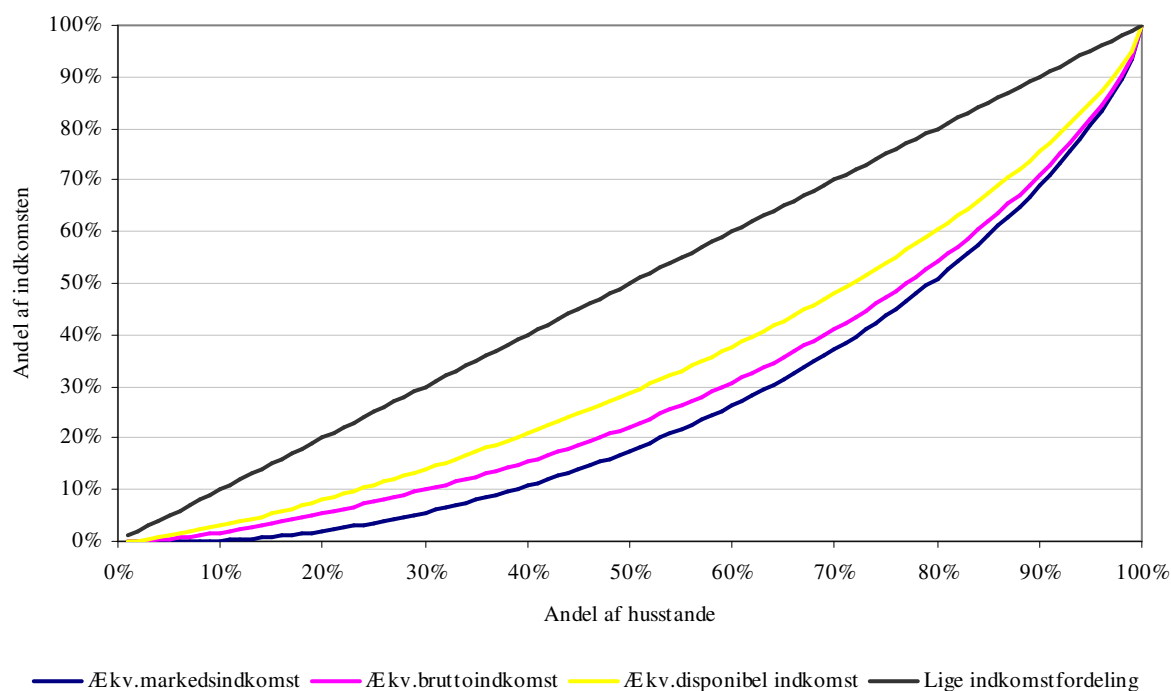


Det fremgår af figur 2.4, at de 40 pct. af enkeltpersoner der har de laveste ækvivalerede bruttoindkomster, tilsammen tjener ca. 17 pct. af de samlede indkomster. Lorenz-kurven for skatteydernes bruttoindkomst går således gennem punktet (40; 16,84). Tilsvarende fremgår det, at de 40 pct. med lavest indkomst modtager ca. 20 pct. af den ækvivalerede indkomst efter skat samt ca. 21 pct. af den disponible ækvivalensindkomst. I diagrammet er også indtegnet 45 graders-linien (diagonalen) fra nulpunktet (0;0) til det øverste punkt til højre (100;100).

De højere personindkomster pålægges relativ højere skatter og de sociale ydelser falder med stigende skattepligtig indkomst. Derfor er den ækvivalerede indkomst efter skat også mere lige (tættere på 45 graders-linien) end kurven for den ækvivalerede bruttoindkomst før skat. Man bør være opmærksom på, at Lorenz-kurver beskriver ulighed, men de siger intet om indkomsternes størrelse.

Tilsvarende til figur 2.4 vises de ækvivalerede husstandsindkomster i figur 2.5.

Figur 2.5: Lorenz-kurver for husstandsindkomster



De 40 pct. af befolkningen, der har de laveste ækvivalerede markeds husstandsindkomster, tjener tilsammen ca. 11 pct. af de samlede indkomster, jf. figur 2.8. Tilsvarende modtager 40 pct. husstande ca. 15 pct. af de ækvivalerede bruttoindkomster samt ca. 21 pct. af de samlede disponible ækvivalensindkomster.

Som man vil forvente, er fordelingen af skatterne også mere koncentreret på de højeste ækvivalerede husstandsindkomster som personindkomster, og derfor er indkomsten efter indkomstskatter og skattefrie overførsler mere lige (tættere på diagonalen) end kurven for indkomst før skat.

Tabel 2.18: Gini-koefficienten for husstandsindkomster

	Gini -koefficient
Ækvivaleret markedsindkomst	47
Ækvivaleret bruttoindkomst	41
Ækvivaleret disponibel indkomst	33

Det fremgår af tabel 2.18, at Gini-koefficienten i 2007 beregnes til 47 for husstandenes ækvivaleret markedsindkomst. Tilsvarende beregnes den til 41 og 33 for hhv. ækvivaleret brutto husstandsindkomst og disponibel indkomst. Således beregnes Gini-koefficienten for disponibel ækvivaleret husstandsindkomst til 14 lavere end for ækvivaleret markeds husstandsindkomst. Den observerede reduktion i Gini-koefficienten indikerer en betydelige mere lige fordeling af indkomsten igennem skattesystemet og transfereringer. I Grønlands Statistiks indkomststatistik beregnes Gini-koefficienten for bruttoindkomst og efter- skat indkomst for 2005 og for skattepligtig indkomst i 2006. Den er ikke beregnet for ækvivalensindkomster hvilket gør det besværligt at sammenligne den over tid.

Tabel 2.19: Gini-koefficienten for person- og husstands niveau

	Personer	Husstande
Brutto ækvivalensindkomst	38	41
Ækvivalensindkomst efter skat	33	35
Disponibel ækvivalensindkomst	31	33

Ifølge tabel 2.19 beregnes Gini-koefficienten for personindkomster til 38 for den ækvivalerede bruttohusstandsindkomst hvorimod den beregnes til 31 for den ækvivalerede disponible indkomst. Gini-koefficienten for husstande i Grønland beregnes tilsvarende til 41 for den ækvivalerede bruttohusstandsindkomst og til 33 for den ækvivalerede disponible husstandsindkomst. Forskellen i Gini-koefficienten på 7 og 8 mellem brutto- og disponible indkomst for hhv. personer og husstande betyder, at der sker en ikke ubetydelig omfordeling af indkomsten i Grønland igennem skat og sociale overførsler.

Tabel 2.20: Gini-koefficienter for udvalgte lande

	Gini -koefficient
Grønland	33
Danmark	23
Sverige	23
Finland	27
Norge	28
Island	28
OECD gennemsnit	31
Irland	33
UK	34

Kilde: Indkomstfordelingen 2007, Grønlands Statistik.
Beregninger foretaget på ækvivalerede disponible husstandsindkomster.

Ifølge tabel 2.20 har Grønland den største indkomstulighed blandt de nordiske lande når indkomstfordelingen måles ved Gini-koefficienten. Således har Danmark den laveste Gini-koefficient på 23 hvorimod den i Grønland er på 33, en forskel på 10. Det fremgår ligeledes af tabel 2.20 at den grønlandske Gini-koefficient ligger lidt højere en gennemsnittet for OECD-lande. Den Grønlandske Gini-koefficient ligger på samme niveau som i Irland og UK.

Tabel 2.21: Maksimale udjævningsprocent for person- og husstands niveau

	Personer	Husstande
Brutto ækvivalensindkomst	27,2	29,4
Ækvivalensindkomst efter skat	23,6	25,4
Disponibel ækvivalensindkomst	22,3	23,7

Det fremgår af tabel 2.21 at der skal flyttes 27,2 pct. af indkomstmassen fra brutto ækvivalensindkomster over gennemsnittet til dem, som har indkomster under gennemsnittet, før gennemsnitsindkomsten bliver ens. Hvorimod denne andel udgør 22,3 pct. hvis den beregnes ved disponible ækvivalensindkomst. For husstande skal der flyttes 29,4 pct. og 23,7 pct. af indkomstmassen fra hhv. brutto ækvivalensindkomster og disponible ækvivalensindkomster over gennemsnittet til dem, som har indkomster under gennemsnittet, før gennemsnitsindkomsten bliver ens.

Ved fordelinger med udgangspunkt i den disponible indkomst bliver de maksimale udjævningsprocenter lavere for både personer og husstande, hvilket viser, at der via skattesystemet og transfere-ringer sker en vis omfordeling af indkomsterne i retning mod mere ligelig fordeling af indkomsterne.

3. Fattigdom i Grønland

Det er mange måder til at måle fattigdom på. Den mest anvendte er dog økonomisk fattigdom. Det er også muligt at definere fattigdom bredt som borgernes adgang til sundhedsydelser, uddannelse, arbejde, transport, kommunikation (telefon og internet), bolig, fødevarer, osv. Eksempelvis er OECD's Lykkeindeks baseret på 5 overordnede domæner: selvforsyning, lighed, sundhed, social sammenhæng og indkomst. Økonomisk fattigdom kan defineres som, 1) absolut fattigdom, dvs. antallet af personer der lever for under et bestemt beløb om dagen (en dollar om dagen er den internationale fattigdomsgrænse) og 2) relativ fattigdom, dvs. antallet af personer der lever for mindre end en bestemt andel af medianindkomsten. Det kan godt give mening at opfatte fattigdom som et relativt begreb. De færreste vil finde det rimeligt at benytte samme målestok for, hvad det vil sige at være fattig i Grønland. En person i en bygd føler sig muligvis ikke som fattig modsat en indbygger i en by ved samme indkomst..

Medianindkomsten er defineret ved, at 50 pct. af populationen har indkomster som er lavere, og 50 pct. har indkomster, som er højere, end dette beløb.

Der findes to måder at opgøre graden af økonomisk fattigdom i et land på. Den første angiver andelen af befolkningen der har en indkomst som er lavere end fattigdomsgrænsen (the at-risk-of-poverty share) og den anden måler indkomstdifferencen mellem fattigdomsgrænsen og de indkomster der ligger under fattigdomsgrænsen (the at-risk-of-poverty gap). Fattigdomsgrænsen (At-risk-of-poverty threshold) defineres ud fra et relativt indkomstniveau og resultaterne af de ovennævnte analyser afhænger i høj grad af, hvor fattigdomsgrænsen sættes. Den skal betragtes som den indkomst der er nødvendig for at opretholde en minimal levestandard.

Grønland har ikke en officiel fattigdomsgrænse. Grønlands Statistik anvender imidlertid begrebet ROP eller Risk of Poverty (risiko for fattigdom) til beskrivelse af den relative fattigdom i Grønland. Personer eller husstande tilhører gruppen ROP40, ROP50 eller ROP60 hvis ens indkomst ligger under hhv. 40 pct., 50 pct. eller 60 pct. af medianindkomsten. Hvem og hvor mange der tilhører den enkelte gruppe, afhænger af det indkomstbegreb man vælger at tage udgangspunkt i.

Den risiko for fattigdoms-indikatorer der fremstilles i det følgende anvender de relative fattigdomsgrænser for 40, 50 og 60 pct. af medianen for disponibel ækvivalensindkomst.

I det følgende afsnit anvendes kun indkomstbegrebet disponibel ækvivalensindkomst fordi det giver det mest retvisende billede af alle personers faktiske disponible indkomst, korrigeret for familiestørrelsen.

Personer

Tabel 3.1: ROP-40 for personer

	Indkomstgrænse	Andel af befolkning
ROP-40	51.040	4,9%
ROP-50	63.800	9,2%
ROP-60	75.560	15,2%

Note: Indkomstgrænse for ækvivaleret disponibel medianindkomst.

Den ækvivalerede disponible medianindkomst for personer for hele landet er 127.600 kr. i 2007 hvor 40 pct. andelen af den ækvivalerede disponible indkomst (ROP-40 grænse) beregnes til 51.040

kr. Det fremgår således af tabel 3.1 at 4,95 pct. af alle personer er i ROP-40 gruppen i 2007. Tilsvarende har 9,17 pct. mindre end 50 pct. af den ækvivalerede disponible indkomst.

Tabel 3.2: ROP-40 for personer fordelt på byer og bygder

Bosted	Antal	Andel
Byer	1.987	73,3%
Bygder	722	26,7%

Ifølge tabel 3.2 er der 2.709 personer der har mindre end 40 pct. af den gennemsnitlige ækvivalerede disponible medianindkomst der bor i byer og bygder. Heraf bor ca. 73 pct. af personerne i en by hvorimod ca. 27 pct. bor i en bygd.

Tabel 3.3: Fordeling af personer i ROP-40, kønsopdelt

	Antal	Andel
Mænd	1.406	51,6%
Kvinder	1.317	48,4%

Opdeles personer der har mindre end 40 pct. af den ækvivalerede disponible medianindkomst på køn, observeres ikke afgørende forskel mellem mænd og kvinder, jf. tabel 3.3.

Tabel 3.4: ROP-40 for personer fordelt på aldersgrupper

Aldersgruppe	Antal	Andel
15-19 år	310	16,3%
20-24 år	190	10,0%
25-29 år	151	7,9%
30-34 år	178	9,3%
35-39 år	177	9,3%
40-44 år	215	11,3%
45-49 år	159	8,3%
50-54 år	114	6,0%
55-59 år	74	3,9%
60-64 år	62	3,3%
65-69 år	48	2,5%
70 år og ældre	228	12,0%

De højeste andele af personer i ROP-40 gruppen er personer i alderen 15 – 19 år og 70 år og ældre, jf. tabel 3.4. Ligeledes har aldersgruppen 40 – 44 pct. en relativ høj andel på 11,3 pct.

Husstande

Tabel 3.5: ROP for samtlige husstande

	Indkomstgrænse	Andel af befolkning
ROP-40	50.272 kr.	5,9%
ROP-50	62.841 kr.	9,6%
ROP-60	75.409 kr.	14,9%

Antal husstande i Grønland i 2007 var 21.539. Antal husstande i 2007 der har mindre end 40 pct. af den ækvivalerede disponible medianindkomst var 1.262. Medianindkomsten for samtlige husstande i 2007 beregnes til 125.681 kr., hvor 40 pct. grænsen er 50.272 kr. Det beregnes, at ca. 6 pct. af husstande har en indkomst under 40 pct. af medianindkomsten, jf. tabel 3.5. Tilsvarende havde ca. 10 pct. af alle husstande mindre end 50 pct. af den ækvivalerede disponible medianindkomst i 2007.

Tabel 3.6: ROP for samtlige husstande fordelt på storkommuner

	Andel total	Fordeling:			
		Kommune Kujalleq	Kommuneqarfik Sermersooq	Qeqqata Kommunia	Qaasuitsup Kommunia
ROP-40	5,9%	14,7%	37,3%	14,2%	33,8%
ROP-50	9,6%	16,0%	35,3%	14,0%	34,8%
ROP-60	14,9%	16,2%	33,9%	14,0%	36,0%

Det fremgår af tabel 3.6 at den største andel af husstande i ROP-40 og ROP-50 grupperne i forhold til samlede antal i grupperne på hhv. 37,3 pct. og 35,3 pct. er placeret i Kommuneqarfik Sermersooq. Til gengæld har Qaasuitsup Kommunia den højeste andel i ROP-60 gruppen på 36 pct.

Tabel 3.7: ROP for husstande fordelt på de gamle kommuner

	ROP-40	ROP-50	ROP-60
Andel total	5,9%	9,6%	14,9%
Fordeling:			
Nanortalik	4,0%	7,8%	13,3%
Qaqortoq	6,2%	10,9%	17,4%
Narsaq	4,5%	7,4%	10,5%
Paamiut	5,1%	6,7%	11,8%
Nuuk	21,9%	33,7%	49,4%
Maniitsoq	6,5%	9,4%	16,1%
Sisimiut	7,7%	13,5%	19,6%
Kangaatsiaq	3,0%	6,3%	9,8%
Aasiaat	7,5%	13,5%	20,8%
Qasigiannuit	2,0%	3,0%	5,2%
Ilulissat	7,4%	11,2%	17,2%
Qeqertarsuaq	1,3%	1,9%	2,9%
Uummannaq	5,0%	8,2%	14,3%
Upernavik	5,1%	8,9%	14,8%
Qaanaaq	2,6%	4,0%	6,5%
Tasiilaq	9,5%	15,8%	22,9%
Ittoqqortoormiut	0,8%	1,6%	2,1%

Den højeste andel af husstande der har en mindre end 60 pct. af ækvivalerede disponibel husstandsmedianindkomst i forhold til gruppen er i Nuuk kommune på 49,4 pct, jf. tabel 3.7. Det fremgår ligeledes af tabel 3.7 at den laveste andel på 2,1 pct. ligger i Ittoqqortoormiit kommune.

Tabel 3.8: ROP for husstande fordelt på byer og bygder

	Andel total	Fordeling:	
		Bosat i by	Bosat i bygd
ROP-40	5,90%	81,40%	18,60%
ROP-50	9,60%	78,00%	22,00%
ROP-60	14,90%	76,50%	23,50%

En stor del af personerne i de tre ROP-grupper bor i byerne, jf. tabel 3.8. Det hænger sammen med, at en stor del af husstandene er relativt unge i den forstand, at gennemsnitsalderen blandt husstandsmedlemmerne er lav, se tabel 3.9.

De tre største byer Nuuk, Sisimiut og Ilulissat har en andel af husstande der har mindre end 60 pct. af den ækvivalerede disponible medianindkomst på hhv. 8,4 pct., 2,5 pct. og 2,8 pct. i forhold til det samlede antal husstande i landet.

Tabel 3.9: ROP for husstande i hele landet fordelt på alder

	Andel total	Fordeling:					
		15-24 år	25-34 år	35-44 år	45-54 år	55-64 år	65 år +
ROP-40	5,90%	15,70%	16,00%	22,40%	17,20%	8,90%	19,80%
ROP-50	9,60%	17,10%	17,60%	23,80%	18,40%	9,10%	14,10%
ROP-60	14,90%	17,40%	18,20%	24,70%	18,80%	9,80%	11,10%

Note: Fordelingen er sket på basis af gennemsnitsalderen for alle medlemmer af husstanden.

Det fremgår af tabel 3.9 at personer i den erhvervsaktive alder 35-44 år udgør største andel af befolkningen i ROP-grupperne. Det fremgår også, at aldersgruppen 65+ er lidt oftere repræsenteret i ROP-grupperne end aldersgruppen 55-64 år, hvilket afspejler en generel tendens til lavere forbrugsmuligheder som pensionist.

I alle tre ROP-grupper er der en overvægt af enlige, jf. tabel 3.10, hvilket også skal ses i sammenhæng med aldersprofilen diskuteret ovenfor.

Tabel 3.10: ROP for husstande – enlige og ikke enlige

	Andel total	Fordeling:	
		Enlig	Ikke-enlig
ROP-40	5,90%	77,00%	23,00%
ROP-50	9,60%	70,20%	29,80%
ROP-60	14,90%	65,30%	34,70%

Langt størstedelen af husstande i de tre ROP-grupper har ingen børn, jfr. tabel 3.11. F.eks. har knap 60 pct. af familierne i ROP-60 ingen børn. Blandt børnefamilierne er der en tendens til, at andelen i de respektive ROPgrupper er faldende i takt med antallet af børn, dvs. de mest børnerige familier er ikke overrepræsenteret i ROP-grupperne. Dog ses der en tendens til, at husstande med mere end 3 børn har en højere repræsentation end husstande med tre børn.

Tabel 3.11: ROP for husstande – antal børn

	Andel total	Fordeling:				
		0 børn	1 barn	2 børn	3 børn	Mere end 3 børn
ROP-40	5,90%	70,10%	10,60%	7,20%	5,10%	7,00%
ROP-50	9,60%	62,80%	12,30%	9,10%	6,80%	9,10%
ROP-60	14,90%	58,80%	13,50%	10,90%	8,00%	8,90%

Spørgsmålet om fattigdom i forhold til børn kan også belyses ved at spørge, hvor stor en andel af alle børn, man finder i husstande i de tre ROP-grupper. En sådan opgørelse fremgår af tabel 3.12, og det fremgår, at lidt mere end 16 pct. af alle børn bor i en ROP-60-husstand, mens 4,6 pct. af alle børn bor i en ROP-40-husstand. Det kan således ikke konkluderes, at der er et generelt problem i relation til, at børn vokser op i økonomisk dårligt stillede husstande. Omvendt er det samtidig en kendsgerning, at det sker for en gruppe af børn.

Tabel 3.12: Andelen af alle børn i ROP-husstande

	Andel total
ROP-40	4,60%
ROP-50	9,40%
ROP-60	16,20%

I tabel 3.13 fremstilles den andel af befolkningen, der har bor i en husstand med en ækvivaleret disponibel husstandsindkomst under de relative fattigdomsgrænser. Personerne er udvalgt, hvis de har boet i en husstand i ROP-grupperne i det pågældende år og i mindst to ud af de tre foregående år. Dette kriterium er sat for fokusere på den andel af befolkningen der i længere tid ligger under fattigdomsgrænsen. Beregningerne er følgelig kun foretaget på den del af befolkningen, der har været fast bosat i landet i alle de foregående fire år.

Tabel 3.13: Andele af befolkningen, der har boet i en husstand i 2007 under de relative fattigdomsgrænser

	ROP-40	ROP-50	ROP-60
Hele landet	1,3%	3,5%	7,4%
Kommuner			
Kommune Kujalleq	1,0%	3,0%	7,2%
Kommuneqarfik Sermersooq	1,4%	3,5%	6,9%
Qeqqata Kommunia	0,6%	2,0%	4,5%
Qaasuitsup Kommunia	1,6%	4,5%	9,6%
Byer og bygder			
Byer	0,9%	2,4%	5,1%
Bygder	2,9%	9,0%	18,6%
Børn og voksne			
Børn	1,7%	5,6%	12,5%
Voksne	1,1%	2,7%	5,6%
Fødested			
Født i Grønland	1,3%	3,6%	7,8%
Født uden for Grønland	1,2%	1,7%	2,3%
Køn			
Mænd	1,2%	3,2%	7,0%
Kvinder	1,3%	3,8%	7,8%
Gamle kommunal inddeling			
Nanortalik	0,9%	4,0%	10,9%
Qaqortoq	1,0%	2,8%	6,1%
Narsaq	0,9%	2,0%	4,7%
Paamiut	1,9%	3,9%	8,0%
Nuuk	0,8%	1,6%	3,1%
Maniitsoq	0,6%	2,8%	5,8%
Sisimiut	0,6%	1,6%	3,7%
Kangaatsiaq	4,8%	14,5%	29,0%
Aasiaat	0,8%	3,1%	7,4%
Qasigiannuit	0,6%	1,1%	4,5%
Ilulissat	0,9%	1,8%	4,3%
Qeqertarsuaq	1,2%	2,1%	3,0%
Uummannaq	2,1%	4,8%	10,9%
Upernavik	2,6%	8,7%	16,8%
Qaanaaq	2,8%	15,8%	27,3%
Ammassalik	4,1%	11,4%	22,3%
Ittoqqortoormiit	3,2%	7,3%	16,7%

Kilde: Grønlands Statistik.

I 2007 var således omkring 7 pct. af befolkningen varigt i ROP-60-gruppen, mens det var 3,5 pct. og 1 pct. for henholdsvis ROP-50 og ROP-40. Som forventet er niveauet for langvarig fattigdom lavere end vurderingen baseret alene på et enkelt år, jf. tabel 3.13. 12,5 pct. af børnene i 2007 vokser op i familier i ROP-60-gruppen.

Det fremgår ligeledes af tabel 3.13 at det er mellem 18,6 pct. af befolkningen i bygder er i ROP-60 gruppen hvorimod mellem 5,1 pct. i byerne.

12,5 % af børnene i 2007 vokser op i familier i ROP-60-gruppen.

Et andet mål, der bruges internationalt til at beskrive ulighed, er forholdet mellem indkomstmassen for de 20 pct./10 pct. med de største indkomster og de 20 pct./10 pct., der har de laveste ækvivarede disponible indkomster. Disse forhold kan man kalde hhv. Ratio-80/20 og Ratio-90/10.

Tabel 3.14: Ratio 80/20 og Ratio 90/10 fordelt på personer og husstande

	Ratio 80/20	Ratio 90/10
Personer	5,0	8,2
Husstande	5,5	9,9

Det fremgår af tabel 3.14, at indkomstmassen for de rigeste 20 % er 5 gange større end indkomstmassen for de fattigste 20 %, både for personer og husstande. Tilsvarende er indkomstmassen for de rigeste 10 % ca. 8 og 10 gange større end indkomstmassen for de fattigste 10 %, både for hhv. personer og husstande.

Det har ikke været muligt med det eksisterende datamateriale at identificere, hvilke faggrupper personer, der bor i husstande der lever under den relative fattigdomsgrænse, tilhører. Men det kan observeres, at det er relativ høje andele af husstandene der er placeret i kommuner hvor der er meget jollefiskeri, f.eks. som Uummannaq og Upernavik. Det forventes, det er fiskere og fangere der er blandt dem, som har de laveste indkomster. I f.eks. det kystnære hellefisk fiskeri indhandler 84 pct. af fiskerne kun 0 – 20 tons. Dog forventes det, at personer der modtager offentlig hjælp er blandt dem der har de laveste indkomster.

Fiskerikommissionen (2009) fastslår, at fiskere opnår relativt lave indkomster. Det fremstilles i rapporten to opgørelser der anvender forskellige kriterier af fiskernes indtægter. I den ene fremgår det at 1.689 ud af 2.198 fiskere havde en selvangiven indkomst på under 50.000 kr. fra fiskeri i 2006. I den anden fremgår det, at 1.855 ud af 2.597 fiskere havde en selvangiven indkomst på under 50.000 kr. fra fiskeri i 2006. Ligeledes blev det konkluderet i opgørelse 1 og 2, at hhv. 60,6 pct. og 70 pct. af fiskere med mindst halvdelen af indkomsten fra fiskeri havde mindst 50.000 kr. i indkomst fra fiskeri. Det kan fastslås, at en stor del af jollefisker har en årlig bruttoindkomst under 100.000 kr.

Der eksisterer en betydeligt naturalieøkonomi eller uformel økonomi i Grønland. For at estimere størrelsen af denne defineres uformel økonomi som eget forbrug fra fangst og fiskeri og del af fangst der foræres til familie og salg af fangst uden at blive opgivet til skattevæsenet. Det er meget svært at opgøre den uformelle økonomi i Grønland. Rasmussen (2005) forsøger at opgøre den uformelle økonomi hos personer med erhvervsjagtbevis igennem en spørgeskemaundersøgelse til 1969 personer. Den tegner et billede i opgørelsen der viser, at personer der har lav indkomst inden for indhandling af fangst og fiskeri har højere indkomster udenfor erhvervet gennem uformel økonomi. Og omvendt, dem der har relativ høje indhandling har lave indkomster i den uformelle økonomi. Således har 87 pct. af skattepligtige med fangerbevis en indkomst fra indhandling under 100.000 kr. Derudover har 57 pct. af de skattepligtige med fangerbevis en indkomst udenfor erhvervet under 100.000 kr. Det er også stor regional forskel. I f.eks. Øst- og Nordgrønland indhandler hhv. 90 pct. og 65 pct. af alle indhandlere under 50.000 kr. per år.

Opgøres indkomst på personer med hhv. erhvervsjagtbevis og fritidsjagtbevis fremgår følgende: Der er 67 pct. af personer med erhvervsjagtbevis der har en indkomst fra fiskeri og fangst under 50.000 kr. hvorimod 39 pct. har en indkomst udenfor erhvervet under 50.000 kr. Tilsvarende har 36 pct. af personer med erhvervsjagtbevis en indkomst udenfor erhvervet på 100.000 – 250.000 kr. samt en indkomst fra fiskeri og fangst på 100.000 – 250.000 kr.

Det er derfor en del erhvervsjagtbevisindehavere som både har meget lave indtægter fra fangst og fiskeri, og samtidig meget lave indtægter udenfor denne sektor. Ligeledes er det en del som både oppebær pæne indkomster fra fangst og fiskeri, og samtidig er meget aktive i den uformelle økonomi.

For personer med fritidsjagtbevis tegner der sig et andet billede. Størstedelen af personer eller 68,5 pct. har en indkomst på 100.000 – 500.000 kr. udenfor fiskeri og fangst hvorimod 89,7 pct. har en indkomst fra fiskeri og fangst på under 25.000 kr. Personer med fritidsjagtbevis har således beskedne indkomster i den uformelle sektor.

Tabel 3.15: Oversigt over den uformelle sektor for indhandlere med erhvervsjagtbevis i 2004

	Antal personer:		Gns.værdi per år:		Vægtet værdi per år:	
	Byer	Bygder	Byer	Bygder	Byer	Bygder
Værdien af eget forbrug	921	989	23.040	25.272	22.817	24.056
Værdi af foræring til familie og bekendte	707	913	12.840	15.900	9.761	13.972
Værdien af salg til familie og bekendte	346	385	19.668	8.676	7.317	3.215
Værdien af salg til restauranter	61	129	57.600	19.200	3.778	2.384
Værdien af salg til institutioner	195	114	23.088	15.408	4.841	1.691
Værdien af salg på brædtet	383	506	58.956	29.868	24.280	14.546
I alt			195.192	114.324	72.794	59.863

Note: Det blev samlet 930 personer og 1039 personer fra hhv. by og bygd inkluderet i opgørelsen.

Det vægtede værdi for eksempelvis værdi af eget forbrug i en by beregnes som

$$921/930 \times 23.040 \text{ kr.} = 22.817 \text{ kr.}$$

Kilde: Rasmussen (2005).

Den samlede værdi af aktiviteter fra fangst og fiskeri i den uformelle sektor for personer med erhvervsjagtbevis opgøres til 130 mio.kr. som fordeles på 67,6 mio. kr. og 62,2 mio.kr. fra hhv. byer og bygder. De samlede gennemsnitsværdier per år for alle kategorierne opgøres til 195.192 kr. og 114.324 kr. for hhv. byer og bygder. Det er dog ikke alle adspurgte der indgår i kategorierne, så ved at vægte den gennemsnitlige værdi opgøres gennemsnitlig værdi per person til 72.794 kr. og 59.863 kr. per år i hhv. byer og bygder.

Som det fremgår af tabel 3.15 har den uformelle sektor en stor økonomisk betydning. Det er forventet, at det primært er indkomster hos fiskere og fangere samt deres familier i bygder hvor en stor del af den samlede indkomst ligger skjult i den uformelle sektor.. Det kan dog ikke konkluderes, at det i alle tilfælde er dem med de laveste indkomster som nyder godt af den uformelle sektor. Det forventes, at en del af den uformelle økonomi i byerne tildeles den del af befolkningen der har relative højere indkomster. Det bidrager dermed til at forhøje gennemsnitsindkomsterne i byerne. Tilføjes værdien af naturaløkonomien til de laveste indkomstgrupper forventes deres indkomst at blive hævet nogenlunde til medianindkomsten. Hvis de vægtede værdier opgøres til markedsindkomst vil personer i hhv. byer og bygder modtage 125.507 kr. og 103.212 kr. ekstra i bruttoindkomst per år. Det forventes, at når det lykkes husstande (familier) i bygderne at overleve med de lave indkomster spiller den høje selvforsyningsgrad og den uformelle sektor en stor rolle.

Rasmussen (2005) opgjorde ikke en detaljeret oversigt over de forskellige økonomiske aktiviteter blandt personer med fritidsjagtbevis. Rasmussen estimerer dog, at værdien af den uformelle økonomi for fritidsjægere fastlægges til at ligge på godt 52 mio. kr. Det forventes, at størstedelen af fritidsjæger er personer med pæne indkomster i den formelle sektor, hvorfor den uformelle økonomi tilknyttet til dem bidrager med fritidsbeskæftigelse mere end øget indkomstulighed. Den samlede

uformelle økonomi opgøres til 182 mio. kr. I det tilfælde den uformelle økonomi blev beskattet vil det indbringe 76,4 mio.kr. ved en skattesats på 42 pct., og hvor det ses bort fra personfradrag.

De mest udsatte grupper indkomstmæssigt i Grønland er bosat i bygderne. Det skyldes sandsynligvis begrænsede job- og uddannelsesmuligheder. Der er dog mange ting at tage hensyn til, f.eks. har indbyggere i bygderne evt. bygget sit eget hus, har lav husleje eller får en stor del af sit daglige fødevarerforbrug igennem fiskeri og fangst. Rasmussen (2005) påpeger at jollefiskere og fangere er blandt de mest udsatte grupper. Fiskerikommission (2009) angiver at antallet af fiskere, fangere og jægere er meget stort, hvorfor fiskeri- og fangstmulighederne er relativt begrænsede for den enkelte. Det betyder bl.a., at fiskeriet foregår på meget arbejdsintensive vilkår. Dette fører igen let med sig, at fiskere m.m. opnår relativt lave indkomster.

4. Afslutning

Den gennemsnitlige bruttoindkomst i husstandene i bygderne var i 2007 på 263.524 kr. mod 367.792 kr. i byerne. Når der ses bort fra områderne udenfor den kommunale inddeling og Ivittuut, så havde Nuuk i 2007 Grønlands højeste gennemsnitlige bruttoindkomst i husstandene på 466.585 kr. Det skal bemærkes, at indkomsten i især bygderne er undervurderet, da disse ikke indeholder værdien af naturalieindkomst i form af fangst og fiskeri.

Det er i kapitlet anvendt begrebet risiko for fattigdom som måler den relative fattigdom. Personer eller husstande har en risiko for at blive fattig, når deres ækvivalerede disponible indkomst er 40, 50 eller 60 pct. af medianen af ækvivaleret disponibel indkomst i befolkningen. Denne form for relativ fattigdomsgrænse anvendes også i OECD og i mange internationale undersøgelser. Det kan diskuteres hvilken andel af medianindkomsten er mest retvisende.

Hvem er de fattige i Grønland? Der var 15,2 pct. af personer i 2007 der har mindre end 40 pct. af den gennemsnitlige ækvivalerede disponible medianindkomst i hele landet. Heraf bor 73 pct. af personerne i en by hvorimod 27 pct. i bygd.

7,4 pct. af de grønlandske husstande havde i årene 2007 en indkomst, som var så lav, at de var i risiko for fattigdom.

18,6 pct. af befolkningen i bygderne har indkomster under 60 pct. grænsen i forhold til hele landet i 2005-2007., hvorimod det kun er 5,1 pct. i byerne. Blandt alle børn (0-17 år) i Grønland lever i 2007 ca. 12,5 pct., i husstande, der har indkomster under 60 pct. grænsen og derfor er i risiko for fattigdom. Blandt de voksne er der i ca. 5,6 pct. i gennemsnit, som er i risiko for fattigdom. Der er ikke afgørende forskel i fordelingen af mænd og kvinder inden for denne gruppe.

Fattigdommen findes især i bygderne blandt fiskere og fangere. I lavindkomstgruppen er enlige med mange børn, personer uden for arbejdsmarkedet samt ufaglærte overrepræsenteret.

Det forventes at flere år som fattig øger de sociale problemer. Længere tids fattigdom rammer især fiskere og fangere i bygderne som mangler uddannelse og ofte ikke har andre erhvervsmuligheder. Personer på offentlig hjælp samt ufaglærte personer forventes ligeledes at være i risikozonen.

Den sociale arv er ofte meget svær at bryde, hvilket kan medføre at børn af forældre i lavindkomstgruppen selv ender i denne gruppe. Et velfungerende uddannelsessystem mindsker risikoen for, at børn i stort omfang låses fast i deres forældres indkomstgrupper. Det er afgørende at sikre, at børn og unge får personlige og faglige kvalifikationer, der kan sikre dem en plads på arbejdsmarkedet og et liv med flere muligheder.

I Grønland er indkomstniveauet generelt lavt, sammenlignet med Danmark, og den grønlandske økonomi står overfor en række udfordringer hvis den skal udvikle sig i takt med resten af verden. Derfor er det essentielt at den grønlandske arbejdsstyrke er kvalificeret til at kunne være beskæftiget i de nye væksterhverv.

Det langsigtede mål for nedbringelsen af fattigdom må tage udgangspunkt i uddannelse og bedre erhvervsmuligheder.

Foruden en styrket forebyggelse er der andre muligheder for at reducere fattigdom. Man kan direkte hæve ydelserne for dem, der er under fattigdomsgrænsen, hvilket, udover at være meget dyrt, vil give nogle skæve incitamenter i samfundet. Den anden er at forbedre mulighederne for at blive selvforsørgende. En mere effektiv bekæmpelse af fattigdom være en god forretning. En bedre fastholdelse og integration på arbejdsmarkedet af personer med svage kvalifikationer vil forhindre spredningen af fattigdom. Derfor er en forebyggende indsats mod fattigdom og en indsats for at få flest muligt ud af fattigdom vigtig og til fordel for hele samfundet.

Det er navnlig de store forskelle i befolkningens grundvilkår i Grønland, der er årsagen til uligheden. Store befolkningsgrupper er uden uddannelse og/eller bosat i yderområder med ringe økonomiske muligheder. Indkomstfordelingen er også skæv mellem store byer på den ene side og bygder og yderdistrikter på den anden side. Det skal bemærkes, at indkomsten i især bygderne er undervurderet, da disse ikke indeholder værdien af naturalieindkomst i form af fangst og fiskeri.

Det grønlandske skattesystem indeholder kun progression for de laveste indkomster, og dette er også en medvirkende årsag til den ulige indkomstfordeling. Naturalieøkonomien i Grønland spiller en ikke-ubetydelig rolle i økonomisk henseende, jf. Poppel (2006). Poppel påpeger videre, at Grønlands Statistik i 1994 foretog en levevilkårsundersøgelse, som bl.a. fremkom med følgende resultat: Ifølge undersøgelsen havde 67 procent af dem med lønnet arbejde som deres vigtigste indtægtskilde var i færd med kystfiskeri og / eller jagt. I alt 80 procent af husstandene i bygderne fanger eller fisker til forbrug i husholdningen som et nødvendigt supplement til deres lønindkomster.

Indkomstfordelingen i Grønland viser, at der er relativ stor ulighed. I relation hertil påpeges, at subsistensøkonomien spiller en betydelig rolle. Rationalet herom er, at det kulturelt relaterede fangst og fiskeri spiller en betydelig økonomisk rolle. Hvor betydelig den økonomiske rolle af den kulturelt relaterede aktivitet kan man ikke måle eksakt.

Man må således konkludere, at Grønlands økonomi har undergået en positiv udvikling. Derudover må man konkludere, at den fremtidige økonomiske udvikling afhænger af en erhvervsstruktur, hvor den offentlige sektor er den største og mest dominerende rolle og hvor den største eksportsektor, fiskeriet, overfor store udfordringer efter flere år med stagnerende vækst. Yderlige må man konkludere, at indkomstforskellene i Grønland, jf. uanset subsistensøkonomiens rolle, er meget store.

Litteraturliste

Fiskerikommissionens betænkning, 2009. Grønlands Hjemmestyre. Nuuk.

Grønlands Statistik, 2007. Indkomstfordelingen i 2007. Nuuk.

Rasmussen, R.O., 2005. Analyse af fangerervhvervet i Grønland. Nuuk.

Poppel, B., 2006. Interdependency of subsistence and market economies in the Arctic: The Economy of the North. Statistics Norway.