

Ledigheden i byerne i 2009

Stigning i antallet af arbejdsløse i 2009

Stigning i antallet af medio ledige...

Antallet af medio ledige i byerne var i gennemsnit pr. måned på 1.313 personer i 2009 mod 1.134 personer i 2008. Det er en stigning på 179 personer i gennemsnit pr. måned. Det største stigning i medio ledigheden er i Ilulissat, hvor medio ledigheden er steget med 55 personer i gennemsnit pr. måned.

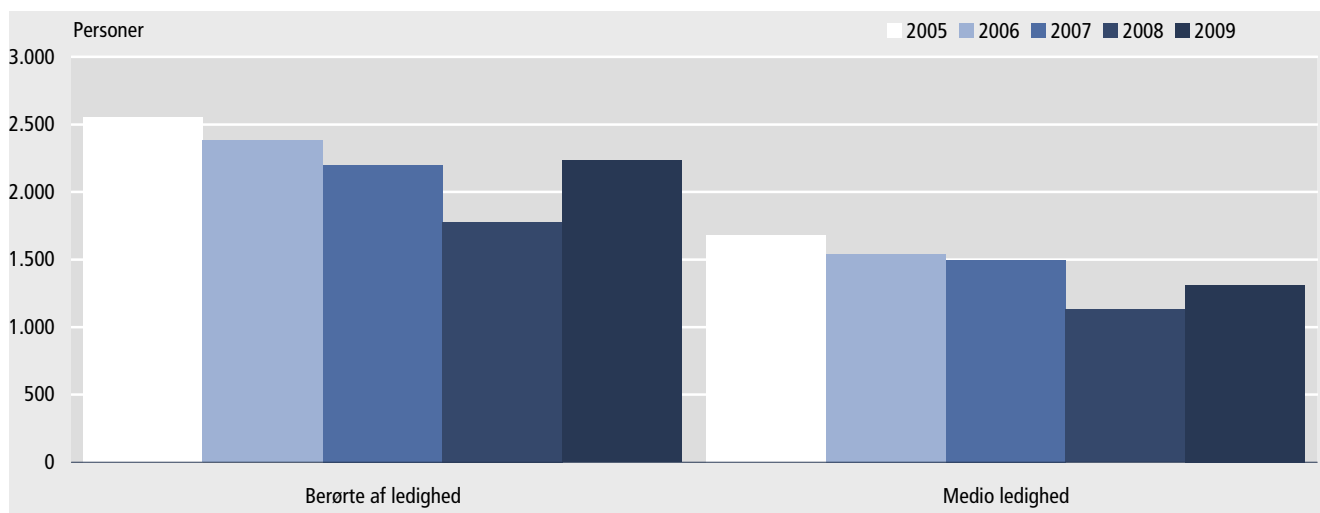
...og i antallet af berørte af ledighed

I 2009 var 2.233 personer i gennemsnit pr. måned berørte af ledighed i byerne mod 1.782 personer i 2008. Antallet af berørte af ledighed er steget med 451 personer i gennemsnit pr. måned. Den største stigning i antallet af berørte af ledighed er ligeledes sket i Ilulissat, hvor antallet af berørte af ledighed er steget med 84 personer i gennemsnit pr. måned.

For en beskrivelse af begreberne medio ledighed og berørt af ledighed, henvises til kapitel 7 *Opgørelsesmetode og definitioner*.

Figur 1 illustrerer udviklingen i det gennemsnitlige antal personer pr. måned i byerne, der var henholdsvis berørt af ledighed og medio ledige i perioden 2005 til 2009.

Figur 1. Udviklingen i antallet af medio ledige og berørte af ledighed i byerne i 2005-2009



Anm.: Figuren indeholder personer mellem 15 og 63 år, født i Grønland og bosiddende i byerne.

Indholdsfortegnelse

	Fald i antallet af arbejdsløse i 2009	1
Figur 1	Udviklingen i antallet af medio ledige og berørte af ledighed i byerne i 2005-2009	1
Kapitel 1	Den potentielle arbejdsstyrke	3
Tabel 1	Den potentielle arbejdsstyrke pr. 1. januar 2008 og 2009 fordelt på byer og køn	3
Figur 2	Den potentielle arbejdsstyrke fordelt på alder, 2009	4
Kapitel 2	Udvikling i ledigheden	4
Figur 3	Udviklingen i antallet af medio ledige i byerne i 2007-2009 fordelt på måneder	4
Figur 4	Udviklingen i antallet af berørte af ledighed i byerne i 2007-2009 fordelt på måneder	5
Figur 5	Medio ledighed i procent i forhold til den potentielle arbejdsstyrke i 2009, fordelt på byer	5
Figur 6	Berørte af ledighed i procent i forhold til den potentielle arbejdsstyrke i 2009, fordelt på byer	6
Tabel 2	Antallet af medio ledige i gennemsnit pr. måned i byerne i 2005-2009 i antal og pct.	7
Tabel 3	Antallet af berørte af ledighed i gennemsnit pr. måned i byerne i 2005-2009 i antal og pct.	7
Kapitel 3	Ledigheden opgjort på køn, aldersgrupper og uddannelser	8
Tabel 4	Medio ledige i gennemsnit pr. måned fordelt på byer og køn, opgjort i antal og pct. 2009	8
Tabel 5	Berørte af ledighed i gennemsnit pr. måned fordelt på byer og køn, opgjort i antal og pct. 2009	9
Tabel 6	Medio ledighed i gennemsnit pr. måned fordelt på køn og alder, opgjort i antal og pct., 2009	9
Tabel 7	Berørte af ledighed i gennemsnit pr. måned fordelt på køn og alder, opgjort i antal og pct., 2009	10
Tabel 8	Medio ledige i gennemsnit pr. måned, fordelt på uddannelsesgrupper og køn i 2009	10
Tabel 9	Berørte af ledighed i gennemsnit pr. måned, fordelt på uddannelsesgrupper og køn i 2009	11
Kapitel 4	Antallet af hyppigt ledige	11
Tabel 10	Personer berørt af ledighed i ni måneder	11
Figur 7	Personer berørt af ledighed i ni måneder	12
Kapitel 5	Hyppigheden af ledighedsperioder	12
Tabel 11	Antal ledighedsberørte personer i løbet af 1. kvartal 2005 til 4. kvartal 2009 fordelt efter antal måneder med ledighed	13
Figur 8	Antal måneder med ledighed fra 1. kvartal 2005 til 4. kvartal 2009	13
Kapitel 6	Registrering af ledighed	14
Kapitel 7	Opgørelsesmetode og definitioner	15
Tabel 12	Den potentielle arbejdsstyrke blandt unge mellem 15-18 år	16
Tabel 13	Berørte af ledigheden blandt unge mellem 15-18 år	17

Kapitel 1 Den potentielle arbejdsstyrke

Definition Begrebet den potentielle arbejdsstyrke omfatter i nærværende publikation *alle* personer i alderen 15- 63 år pr. 1. januar 2009, som er født i Grønland og bosiddende i en by. Tidligere var aldersafgrænsningen 15-62 år, men fra og med 2009 blev aldersgrænsen for mulig tildeling af alderspension hævet til 64 år. Ivittuut er i lighed med tidligere år ikke med i opgørelsen af ledigheden.

Den potentielle arbejdsstyrke udgør primo 2009 28.490 personer svarende til 86,6 pct. af befolkningen, som er født i Grønland og er mellem 15-63 år og bor i en by primo 2009.

Den potentielle arbejdsstyrke steg med 0,8 pct. Hvis aldersafgrænsningen havde været den samme som i 2008, altså 15-62 år, havde den potentielle arbejdsstyrke i 2009 udgjort 28.209 personer. Det ville have svaret til en stigning på 131 personer fra 28.078 personer pr. 1. januar 2008. Inddragelsen af de 63 årige i opgørelsen for 2009 medfører således yderligere en stigning i arbejdsstyrken på 281 personer. Samlet set er arbejdsstyrken steget fra 2008 til 2009 med i alt 412 personer, svarende til en stigning på 1,5 pct. i forhold til 2008. Heraf kan knap 70 pct. henføres til stigningen i alderen for alderspension fra 63 år i 2008 til 64 år i 2009.

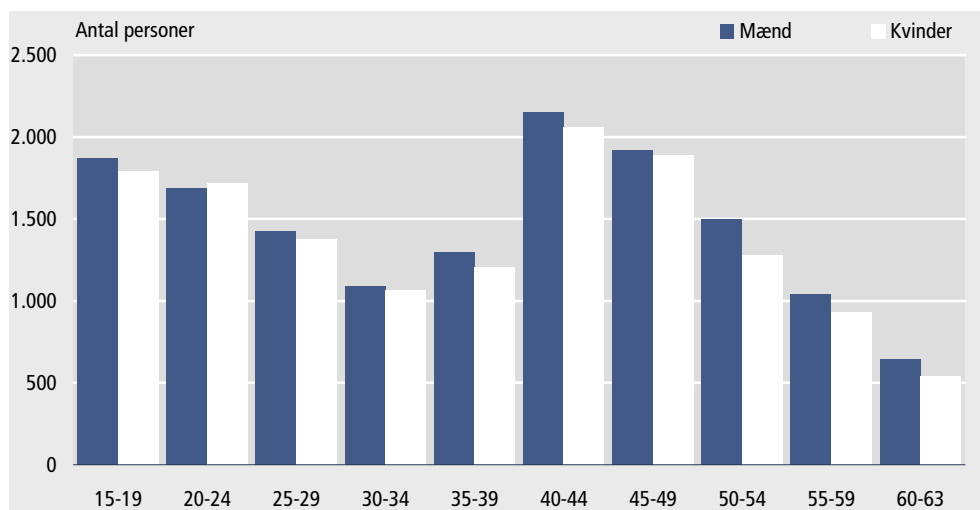
Den potentielle arbejdsstyrke vises i tabel 1 og figur 2.

Tabel 1. Den potentielle arbejdsstyrke pr. 1. januar 2008 og 2009 fordelt på byer og køn

	2008			2009			Ændringer fra 2008 til 2009 i antal			Procentvise ændringer fra 2008 til 2009		
	I alt	Mænd	Kvinder	I alt	Mænd	Kvinder	I alt	Mænd	Kvinder	I alt	Mænd	Kvinder
	Antal			Antal			Antal			Procent		
I alt	28.078	14.398	13.680	28.490	14.622	13.868	412	224	188	1,5	1,6	1,4
Nanortalik	894	465	429	894	470	424	0	5	-5	0,0	1,1	-1,2
Qaqortoq	2.023	1.009	1.014	2.103	1.057	1.046	80	48	32	4,0	4,8	3,2
Narsaq	1.013	530	483	993	515	478	-20	-15	-5	-2,0	-2,8	-1,0
Paamiut	1.044	577	467	1.054	588	466	10	11	-1	1,0	1,9	-0,2
Nuuk	8.403	4.105	4.298	8.550	4.226	4.324	147	121	26	1,7	2,9	0,6
Maniitsoq	1.725	927	798	1.738	928	810	13	1	12	0,8	0,1	1,5
Sisimiut	3.321	1.758	1.563	3.377	1.772	1.605	56	14	42	1,7	0,8	2,7
Kangaatsiaq	408	226	182	395	218	177	-13	-8	-5	-3,2	-3,5	-2,7
Aasiaat	1.811	952	859	1.916	996	920	105	44	61	5,8	4,6	7,1
Qasigiannguit	718	389	329	737	401	336	19	12	7	2,6	3,1	2,1
Ilulissat	2.809	1.435	1.374	2.804	1.422	1.382	-5	-13	8	-0,2	-0,9	0,6
Qeqertarsuaq	598	311	287	578	303	275	-20	-8	-12	-3,3	-2,6	-4,2
Uummannaq	838	444	394	832	448	384	-6	4	-10	-0,7	0,9	-2,5
Upernavik	710	376	334	727	382	345	17	6	11	2,4	1,6	3,3
Qaanaaq	381	204	177	397	212	185	16	8	8	4,2	3,9	4,5
Tasiilaq	1.091	546	545	1.111	546	565	20	0	20	1,8	0,0	3,7
Illoqqortoormiut	291	144	147	284	138	146	-7	-6	-1	-2,4	-4,2	-0,7

Anm.: Tabellen indeholder personer mellem 15 og 63, født i Grønland og bosiddende i byerne. Den potentielle arbejdsstyrke stiger med 1,5 pct. og skyldes primært udvidelsen af aldersintervallet med et år

Figur 2. Den potentielle arbejdsstyrke fordelt på alder, 2009



Anm.: Figuren indeholder personer mellem 15 og 63, født i Grønland og bosiddende i byerne. Den potentielle arbejdsstyrke stiger med 1,5 pct. og skyldes primært udvidelsen af aldersintervallet med et år

Kapitel 2 Udvikling i ledigheden

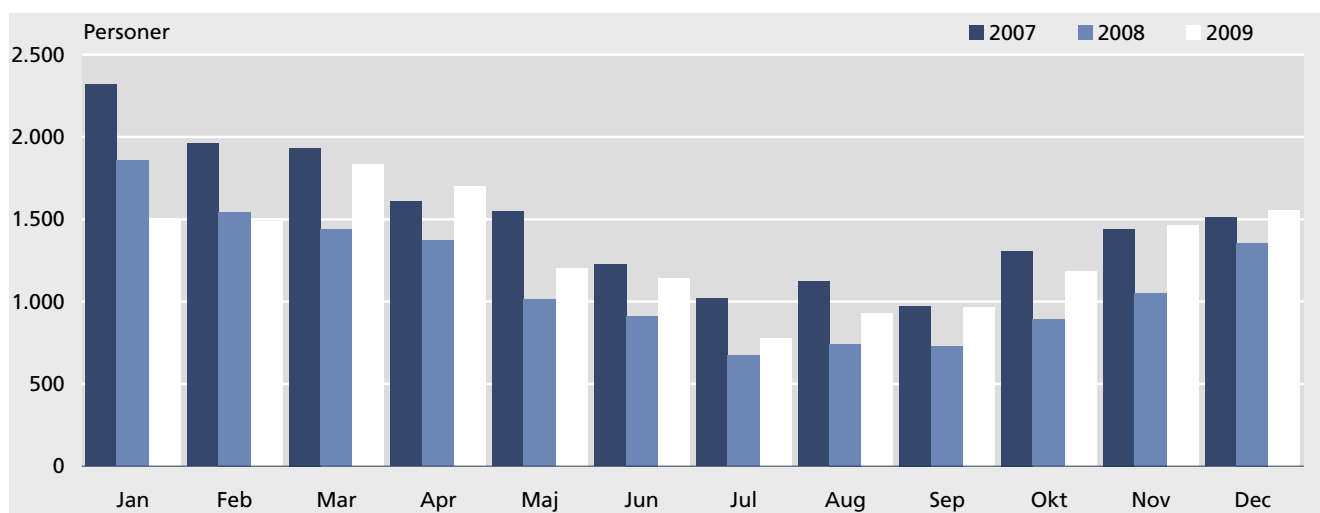
Ledigheden i hovedtal

Den gennemsnitlige medio ledighed pr. måned i 2009 var på 1.313 personer, svarende til 4,6 pct. af den potentielle arbejdsstyrke mod 4,0 pct. i 2008, hvor den gennemsnitlige medio ledighed pr. måned var på 1.134 personer. Det er en stigning på 0,6 procentpoint og i gennemsnit pr. måned 179 personer.

Antallet af personer, der i 2009 var berørte af ledighed, var i gennemsnit pr. måned på 2.233, svarende til 7,8 pct. af den potentielle arbejdsstyrke mod 6,3 pct. i 2008. Det udgør en stigning på 1,5 procentpoint og i absolutte tal 451 personer.

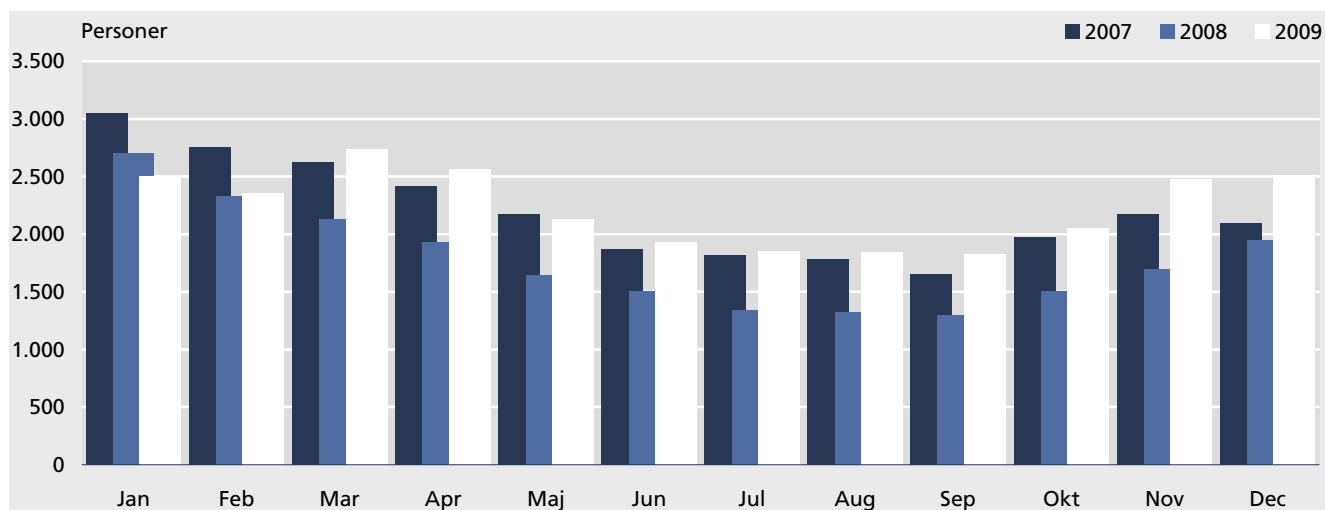
Figurerne 3 og 4 illustrerer udviklingen i hhv. den gennemsnitlig månedlige medio ledighed og berørte af ledighed i årene 2007 til 2009.

Figur 3. Udviklingen i antallet af medio ledige i byerne i 2007-2009 fordelt på måneder



Anm.: Figuren omfatter 15-62 årige i 2007 og 2008 og 15-63 årige i 2009, født i Grønland og bosiddende i byerne.

Figur 4. Udviklingen i antallet af berørte af ledighed i byerne i 2007-2009 fordelt på måneder



Anm.: Figuren omfatter 15-62 årige i 2007 og 2008 og 15-63 årige i 2009, født i Grønland og bosiddende i byerne.

Sæsonvarieret ledighed

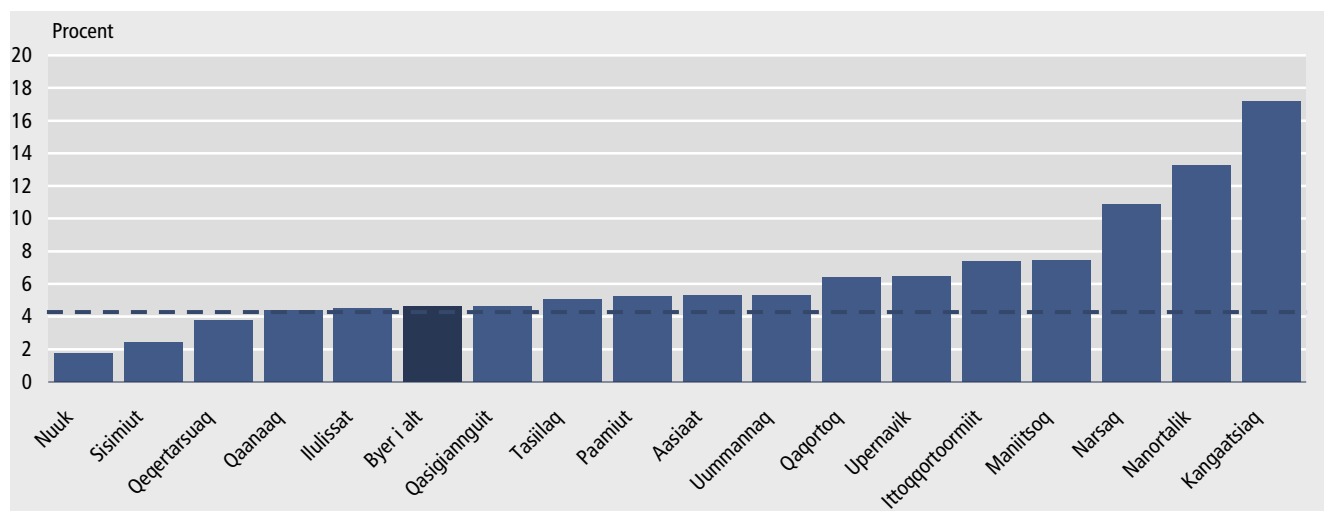
Figurerne 3 og 4 viser tydeligt, at ledigheden i byerne udvikler sig i forhold til sæson eller årstid. Antallet af ledige er generelt højest i starten af året, for at falde henover foråret og er lavest i sommermånederne. Om efteråret stiger ledigheden igen.

Ledighedsniveauet i de enkelte byer

I figurerne 5 og 6 vises ledighedsniveauet i de enkelte byer, målt i forhold til den potentielle arbejdsstyrke. Af figurerne fremgår det tydeligt, hvor ledighedsniveauet i de enkelte byer ligger i forhold til den samlede ledighedsprocent for samtlige byer.

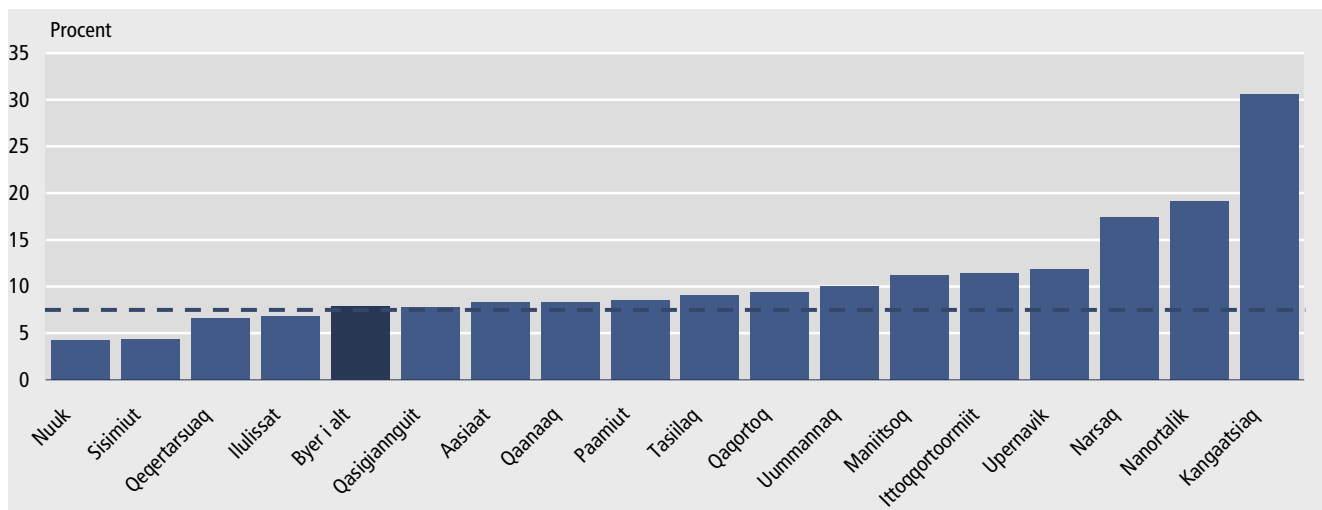
I figur 5 ses det bl.a., at 12 ud af 17 byer har en medio ledighedsprocent, der er over gennemsnittet. Værst står det til i Kangaatsiaq, hvor medio ledighedsprocenten er over 4 gange højere end gennemsnittet. Den laveste medio ledighedsprocent findes i Nuuk, som er over 8 gange lavere end ledighedsprocenten i Kangaatsiaq.

Figur 5. Medio ledighed i procent i forhold til den potentielle arbejdsstyrke i 2009, fordelt på byer



Anm.: Figuren indeholder personer mellem 15 og 63 år, født i Grønland og bosiddende i byerne.

Figur 6. Berørte af ledighed i procent i forhold til den potentielle arbejdsstyrke i 2009, fordelt på byer



Anm.: Figuren indeholder personer mellem 15 og 63 år, født i Grønland og bosiddende i byerne.

I tabellerne 2 og 3 vises udviklingen i henholdsvis medio ledige samt berørte af ledighed fordelt på byer i antal samt i procent i forhold til den potentielle arbejdsstyrke.

*Stigning
i Kangaatsiaq...*

Ser man på udviklingen i ledigheden i de enkelte byer, er der store forskelle. Den eneste relative stigning i gennemsnit pr. måned er sket i Kangaatsiaq, hvor medio ledigheden, i forhold til den potentielle arbejdsstyrke, er steget fra 9,2 pct. i 2008 til 17,2 pct. i 2009, svarende til en stigning fra 38 til 68 personer. Andelen af personer, der i perioden har været berørte af ledighed, er i gennemsnit pr. måned steget fra 17,0 pct. til 30,6 pct.

*Størst relativ fald
i Tasiilaq*

Det største fald målt i procent af den potentielle arbejdsstyrke er sket i Tasiilaq, hvor medio ledigheden er faldet med 4,4 procentpoint. Antallet af personer, som har været berørte af ledighed i procent af den potentielle arbejdsstyrke, er ligeledes faldet med 4,4 procentpoint i forhold til 2008. Disse udsving, målt i procent, svarer til et fald i antallet af medio ledige med i gennemsnit 46 personer pr. måned og i antallet af berørte af ledighed med 47 personer.

Ledigheden i Nuuk

Det største fald i ledigheden i absolutte tal er sket i Nuuk. Her faldt medio ledigheden i 2009 med 49 personer i gennemsnit pr. måned – fra 198 personer i 2008 til 149 personer i 2009. Antallet af berørte af ledighed steg dog med 31 personer – fra 325 personer i gennemsnit pr. måned i 2008 til 356 personer i 2009, som svarer til en stigning med 0,3 procentpoint.

Udviklingen i ledigheden er påvirket af at der løbende bliver overført langtidsledige til socialforvaltningen, hvilke betyder et fald i medio ledighed selvom der er en stigning i berørte af ledighed.

Tabel 2. Antallet af medio ledige i gennemsnit pr. måned i byerne i 2005-2009 i antal og pct.

	Antal personer i gennemsnit pr. måned					Procent i gennemsnit pr. måned				
	2005	2006	2007	2008	2009	2005	2006	2007	2008	2009
Byer i alt	1.684	1.543	1.498	1.134	1.313	6,2	5,6	5,4	4,0	4,6
Nanortalik	98	96	81	72	119	10,6	10,6	9,1	8,0	13,3
Qaqortoq	132	106	119	116	134	7,0	5,4	5,8	5,7	6,4
Narsaq	56	55	72	69	108	5,3	5,2	7,1	6,8	10,9
Paamiut	54	26	46	36	55	4,9	2,4	4,2	3,4	5,3
Nuuk	372	336	333	198	149	4,8	4,2	4,1	2,4	1,7
Maniitsoq	149	129	116	114	130	8,6	7,4	6,6	6,6	7,5
Sisimiut	160	122	78	57	81	5,0	3,8	2,4	1,7	2,4
Kangaatsiaq	29	30	42	38	68	7,5	7,6	10,2	9,2	17,2
Aasiaat	161	204	215	114	102	8,3	10,5	11,6	6,3	5,3
Qasigiannuit	62	68	50	28	34	7,5	8,5	6,5	3,9	4,6
Ilulissat	108	107	69	71	126	4,0	4,0	2,5	2,5	4,5
Qeqertarsuaq	27	22	15	17	22	4,5	3,5	2,4	2,8	3,8
Uummannaq	79	52	50	46	44	9,6	6,4	6,0	5,5	5,3
Upernavik	47	44	42	35	47	7,0	6,5	6,0	4,9	6,5
Qaanaaq	22	29	28	-	17	5,9	7,6	7,2	-	4,4
Tasiilaq	81	73	113	102	56	7,8	7,1	10,5	9,4	5,0
Illoqqortoormiut	46	44	31	24	21	15,0	14,0	10,0	8,1	7,4

Anm.: Tabellen omfatter i 2009 personer mellem 15 og 63 år og i de øvrige år personer mellem 15 og 62 år, født i Grønland og bosiddende i byerne. Totalerne er beregnet som et gennemsnit af årets 12 måneder, hvilket betyder at tallene ikke altid summer til totalerne.

Tabel 3. Antallet af berørte af ledighed i gennemsnit pr. måned i byerne i 2005-2009 i antal og pct.

	Antal personer i gennemsnit pr. måned					Procent i gennemsnit pr. måned				
	2005	2006	2007	2008	2009	2005	2006	2007	2008	2009
Byer i alt	2.556	2.381	2.200	1.782	2.233	9,3	8,6	7,9	6,3	7,8
Nanortalik	141	130	109	102	171	15,3	14,3	12,2	11,4	19,1
Qaqortoq	190	164	161	158	197	10,1	8,3	7,9	7,8	9,4
Narsaq	97	105	117	114	173	9,1	10,0	11,5	11,2	17,4
Paamiut	85	47	69	61	90	7,6	4,3	6,3	5,8	8,5
Nuuk	537	544	512	325	356	6,9	6,9	6,3	3,9	4,2
Maniitsoq	226	203	174	179	195	13,1	11,6	9,9	10,4	11,2
Sisimiut	247	199	135	99	147	7,8	6,1	4,2	3,0	4,4
Kangaatsiaq	51	49	64	69	121	13,2	12,4	15,5	17,0	30,6
Aasiaat	243	271	274	177	160	12,5	14,0	14,8	9,8	8,3
Qasigiannuit	94	98	70	45	58	11,3	12,1	9,1	6,2	7,8
Ilulissat	191	167	110	108	192	7,0	6,2	4,0	3,8	6,8
Qeqertarsuaq	42	33	27	28	38	6,9	5,3	4,3	4,7	6,6
Uummannaq	113	85	76	74	84	13,6	10,5	9,2	8,8	10,1
Upernavik	79	70	73	62	86	11,5	10,4	10,6	8,8	11,8
Qaanaaq	51	59	35	-	33	13,8	15,6	9,2	-	8,3
Tasiilaq	110	102	150	148	101	10,6	9,9	14,0	13,5	9,1
Illoqqortoormiut	60	55	43	35	32	19,6	17,7	14,2	12,1	11,4

Anm.: Tabellen omfatter i 2009 personer mellem 15 og 63 år og i de øvrige år personer mellem 15 og 62 år, født i Grønland og bosiddende i byerne. Totalerne er beregnet som et gennemsnit af årets 12 måneder, hvilket betyder at tallene ikke altid summer til totalerne.

Kapitel 3

Ledigheden opgjort på køn, aldersgrupper og uddannelser

Større ledighed blandt mænd end blandt kvinder

Tabellerne 4 og 5 viser ledigheden i gennemsnit pr. måned for henholdsvis kvinder og mænd, fordelt på byer. Som det fremgår, er ledigheden i gennemsnit pr. måned højere blandt mænd end blandt kvinder. I 2009 var ledigheden henholdsvis 1,6 og 2,2 procentpoint højere for mænd end for kvinder, målt på henholdsvis medio ledige og berørte af ledighed. Der er dog en enkelt by, hvor kvinderne trækker gennemsnittet op. Det drejer sig om Kangaatsiaq.

Mændenes relativt høje ledighed skyldes især deres større tilknytning til sæsonafhængige fag, fx bygge- og anlægsvirksomhed. Udover dette kan en del af forskellen begrundes i, at mænd har en større tilknytning til arbejdsmarkedet end kvinder (jf. Grønlands Statistik: *Rapport om arbejde og ledighed i Grønland*, november 1995). En del af kvinderne er ikke i arbejde og står ikke til rådighed for arbejdsmarkedet, eksempelvis fordi de er på barselsorlov eller hjemmegående.

Tabel 4. Medio ledige i gennemsnit pr. måned fordelt på byer og køn, opgjort i antal og pct., 2009

	Antal personer i gennemsnit pr. måned			Procent i gennemsnit pr. måned		
	I alt	Mænd	Kvinder	I alt	Mænd	Kvinder
Byer i alt	1.313	783	530	4,6	5,4	3,8
Nanortalik	119	80	39	13,3	16,9	9,2
Qaqortoq	135	78	57	6,4	7,3	5,4
Narsaq	108	69	39	10,9	13,4	8,2
Paamiut	56	32	24	5,4	5,5	5,2
Nuuk	149	89	60	1,7	2,1	1,4
Maniitsoq	129	84	45	7,4	9,1	5,6
Sisimiut	81	42	39	2,4	2,4	2,4
Kangaatsiaq	67	36	31	17,0	16,7	17,7
Aasiaat	102	66	36	5,3	6,6	3,9
Qasigiannuguit	34	22	12	4,6	5,4	3,7
Ilulissat	126	69	57	4,5	4,8	4,1
Qeqertarsuaq	22	12	10	3,8	4,0	3,6
Uummannaq	44	26	18	5,3	5,9	4,6
Upernavik	47	29	18	6,5	7,6	5,1
Qaanaaq	18	10	8	4,5	4,6	4,2
Tasiilaq	56	28	28	5,0	5,1	5,0
Illoqqortoormiut	21	11	10	7,3	8,1	6,6

Anm.: Tabellen indeholder personer mellem 15 og 63 år, født i Grønland og bosiddende i byerne. Totalerne er beregnet som et gennemsnit af årets 12 måneder, hvilket betyder at tallene ikke altid summer til totalerne.

Tabel 5. Berørte af ledighed i gennemsnit pr. måned fordelt på byer og køn, opgjort i antal og pct., 2009

	Antal personer i gennemsnit pr. måned			Procent i gennemsnit pr. måned		
	I alt	Mænd	Kvinder	I alt	Mænd	Kvinder
Byer i alt	2.233	1.300	934	7,8	8,9	6,7
Nanortalik	172	113	59	19,2	24,0	13,8
Qaqortoq	196	113	83	9,3	10,7	7,9
Narsaq	174	110	64	17,5	21,4	13,3
Paamiut	89	50	39	8,5	8,6	8,4
Nuuk	356	208	148	4,2	4,9	3,4
Maniitsoq	195	121	74	11,2	13,0	9,1
Sisimiut	149	76	72	4,4	4,3	4,5
Kangaatsiaq	121	64	56	30,5	29,4	31,9
Aasiaat	160	99	60	8,3	9,9	6,6
Qasigiannuit	58	34	24	7,8	8,5	7,0
Ilulissat	192	105	87	6,8	7,4	6,3
Qeqertarsuaq	38	22	16	6,6	7,1	5,9
Uummannaq	84	49	35	10,1	10,9	9,1
Upernavik	86	50	35	11,8	13,2	10,3
Qaanaaq	33	18	15	8,3	8,3	8,3
Tasiilaq	101	51	50	9,1	9,3	8,8
Illoqqortoormiut	32	16	16	11,4	11,7	11,1

Anm.: Tabellen indeholder personer mellem 15 og 63 år, født i Grønland og bosiddende i byerne. Totalerne er beregnet som et gennemsnit af årets 12 måneder, hvilket betyder at tallene ikke altid summer til totalerne.

Tabellerne 6 og 7 viser fordelingen af henholdsvis medio ledige og berørte af ledighed fordelt på aldersgrupper og køn. Som det fremgår af tabellerne 6 og 7, har gruppen af 25-29 årige den største relative ledighed målt i medio ledighed, som er på 5,8 pct. af aldersgruppen, og blandt de berørte af ledighed har aldersgruppen 20-24 årige den størst relative ledighed, som er på 10,1 pct. af aldersgruppen.

Uddannelsessøgende

I øvrigt skal det bemærkes, at en stor del af personerne i de yngste aldersgrupper er under uddannelse og derfor ikke står til rådighed for arbejdsmarkedet i fuldt omfang. Den reelle ledighedsprocent for de yngre aldersgrupper – især de 15-19 årige – er derfor højere end det umiddelbart fremgår af tallene i tabellerne 6 og 7.

Tallene i tabellerne 6 og 7 kan findes i Grønlands Statistiks statistikbank i hjemmesiden www.stat.gl i udvidet form. Som ekstra til de nævnte tabeller kan man blandt andet i statistikbanken lave en fordeling på byer, måneder og år.

Tabel 6. Medio ledighed i gennemsnit pr. måned fordelt på køn og alder, opgjort i antal og pct., 2009

	I alt	15-19	20-24	25-29	30-34	35-39	40-44	45-49	50-54	55-59	60-63
Antal personer i gennemsnit pr. måned											
I alt	1.313	99	190	161	109	127	215	182	123	81	26
Mænd	783	52	98	83	62	79	129	116	85	58	21
Kvinder	529	47	92	78	47	48	86	66	37	23	5
Procent i gennemsnit pr. måned											
I alt	4,6	2,7	5,6	5,8	5,1	5,1	5,1	4,8	4,4	4,1	2,2
Mænd	5,4	2,8	5,8	5,8	5,6	6,1	6,0	6,0	5,7	5,6	3,2
Kvinder	3,8	2,6	5,3	5,7	4,4	3,9	4,2	3,5	2,9	2,5	1,0

Anm.: Tabellen indeholder personer mellem 15 og 63 år, født i Grønland og bosiddende i byerne. Totalerne er beregnet som et gennemsnit af årets 12 måneder, hvilket betyder at tallene ikke altid summer til totalerne.

Tabel 7. Berørte af ledighed i gennemsnit pr. måned fordelt på køn og alder, opgjort i antal og pct., 2009

	I alt	15-19	20-24	25-29	30-34	35-39	40-44	45-49	50-54	55-59	60-62
Antal personer i gennemsnit pr. måned											
I alt	2.233	187	343	280	186	212	359	298	199	129	40
Mænd	1.299	99	174	145	103	129	213	184	131	90	31
Kvinder	934	88	169	135	83	83	146	114	68	39	9
Procent i gennemsnit pr. måned											
I alt	7,8	5,1	10,1	10,0	8,6	8,5	8,5	7,8	7,2	6,5	3,4
Mænd	8,9	5,3	10,3	10,2	9,4	9,9	9,9	9,6	8,8	8,7	4,8
Kvinder	6,7	4,9	9,8	9,8	7,8	6,9	7,1	6,0	5,3	4,2	1,7

Anm.: Tabellen indeholder personer mellem 15 og 63 år, født i Grønland og bosiddende i byerne. Totalerne er beregnet som et gennemsnit af årets 12 måneder, hvilket betyder at tallene ikke altid summer til totalerne.

Størstedelen af de ledige er ufaglærte Af tabellerne 8 og 9 fremgår fordelingen af ledige på uddannelsesgrupper og køn. Som det fremgår udgøres langt hovedparten af de ledige af ufaglærte. Således vægtede de ufaglærte ledige 82,0 pct. (1.077 personer) af den samlede medio ledighed i gennemsnit pr. måned i 2009. Heraf var 623 mænd og 454 kvinder i gennemsnit pr. måned.

I forhold til den potentielle arbejdsstyrke udgjorde personer, der har en uddannelse indenfor kontor og handel (HK), 3,7 pct. af den samlede medio ledighed i gennemsnit pr. måned i 2009. Dette svarer til, at 49 personer med en uddannelse indenfor HK, har været medio ledige i gennemsnit pr. måned i 2009. Ud af disse 49 personer var 26 kvinder og 23 mænd.

Personer med en uddannelse indenfor Jern og metal udgjorde 2,8 pct. af den samlede medio ledighed i gennemsnit pr. måned, svarende til 37 personer pr. måned. 1 ud af 37, der har en Jern og Metaluddannelse, er en kvinde.

Tabel 8. Medio ledige i gennemsnit pr. måned, fordelt på uddannelsesgrupper og køn i 2009

	I alt	Mænd	Kvinder	I alt	Mænd	Kvinder
	Antal			Procent		
I alt	1.313	783	530	100,0	100,0	100,0
Uddannelse uoplyst	2	2	1	0,2	0,2	0,1
Jern og metal	37	36	1	2,8	4,6	0,2
Bygge og anlæg	30	28	2	2,3	3,5	0,5
HK	49	23	26	3,7	2,9	4,9
Levnedsmiddel	23	11	12	1,7	1,4	2,2
Søfart og fiskeri	36	32	4	2,7	4,1	0,7
Fiskeindustri	6	5	2	0,5	0,6	0,3
Pædagogiske og sociale fag	19	1	18	1,4	0,2	3,3
Grafiske fag	0	0	0	0,0	0,0	0,0
Serviceområdet	2	1	1	0,1	0,1	0,2
Mellemlange uddannelser	30	20	10	2,3	2,5	2,0
Videregående uddannelser	1	0	0	0,0	-	0,1
Diverse uddannelser	2	2	0	0,1	0,2	0,0
Ufaglært	1.077	623	454	82,0	79,6	85,6

Anm.: Tabellen indeholder personer mellem 15 og 63 år, født i Grønland og bosiddende i byerne. Totalerne er beregnet som et gennemsnit af årets 12 måneder, hvilket betyder at tallene ikke altid summer til totalerne.

Tabel 9. Berørte af ledighed i gennemsnit pr. måned, fordelt på uddannelsesgrupper og køn i 2009

	I alt	Mænd	Kvinder	I alt	Mænd	Kvinder
	Antal			Procent		
I alt	2.233	1.299	934	100,0	100,0	100,0
Uddannelse uoplyst	3	2	1	0,1	0,2	0,1
Jern og metal	62	60	2	2,8	4,6	0,2
Bygge og anlæg	51	47	4	2,3	3,6	0,4
HK	83	36	47	3,7	2,8	5,0
Levnedsmiddel	39	18	21	1,7	1,4	2,2
Søfart og fiskeri	57	50	7	2,5	3,8	0,7
Fiskeindustri	9	7	3	0,4	0,5	0,3
Pædagogiske og sociale fag	35	3	32	1,6	0,2	3,4
Grafiske fag	0	0	0	0,0	0,0	0,0
Serviceområdet	3	1	2	0,1	0,1	0,2
Mellemlange uddannelser	48	31	17	2,2	2,4	1,8
Videregående uddannelser	1	1	0	0,0	0,0	0,0
Diverse uddannelser	3	3	0	0,1	0,2	0,0
Ufaglært	1.839	1.041	798	82,3	80,1	85,4

Anm.: Tabellen indeholder personer mellem 15 og 63 år, født i Grønland og bosiddende i byerne. Totalerne er beregnet som et gennemsnit af årets 12 måneder, hvilket betyder at tallene ikke altid summer til totalerne.

Kapitel 4 Antallet af hyppigt ledige

Problem at beregne langtidsledigheden

Det ville være ønskeligt at kunne opgøre antallet af langtidsledige, men i Grønland er det ikke muligt præcist at måle længden af en given persons ledighedsperiode. Det skyldes, at den ledige kun har pligt til at lade sig registrere på sin kommunes arbejdsmarkedskontor to til fire gange om måneden. Det er ikke pligtigt at meddele kommunen, hvis den enkelte opnår beskæftigelse.

På nuværende tidspunkt er det kun muligt at beregne skønsmæssigt, hvor mange personer der ”hyppigt er ramt af ledighed”.

Tabel 10. Personer berørt af ledighed i ni måneder

Perioder	Antal personer
1. kv. 2005 - 3. kv. 2005	398
2. kv. 2005 - 4. kv. 2005	399
3. kv. 2005 - 1. kv. 2006	335
4. kv. 2005 - 2. kv. 2006	175
1. kv. 2006 - 3. kv. 2006	253
2. kv. 2006 - 4. kv. 2006	368
3. kv. 2006 - 1. kv. 2007	341
4. kv. 2006 - 2. kv. 2007	307
1. kv. 2007 - 3. kv. 2007	171
2. kv. 2007 - 4. kv. 2007	223
3. kv. 2007 - 1. kv. 2008	395
4. kv. 2007 - 2. kv. 2008	325
1. kv. 2008 - 3. kv. 2008	241
2. kv. 2008 - 4. kv. 2008	179
3. kv. 2008 - 1. kv. 2009	479
4. kv. 2008 - 2. kv. 2009	417
1. kv. 2009 - 3. kv. 2009	263
2. kv. 2009 - 4. kv. 2009	235

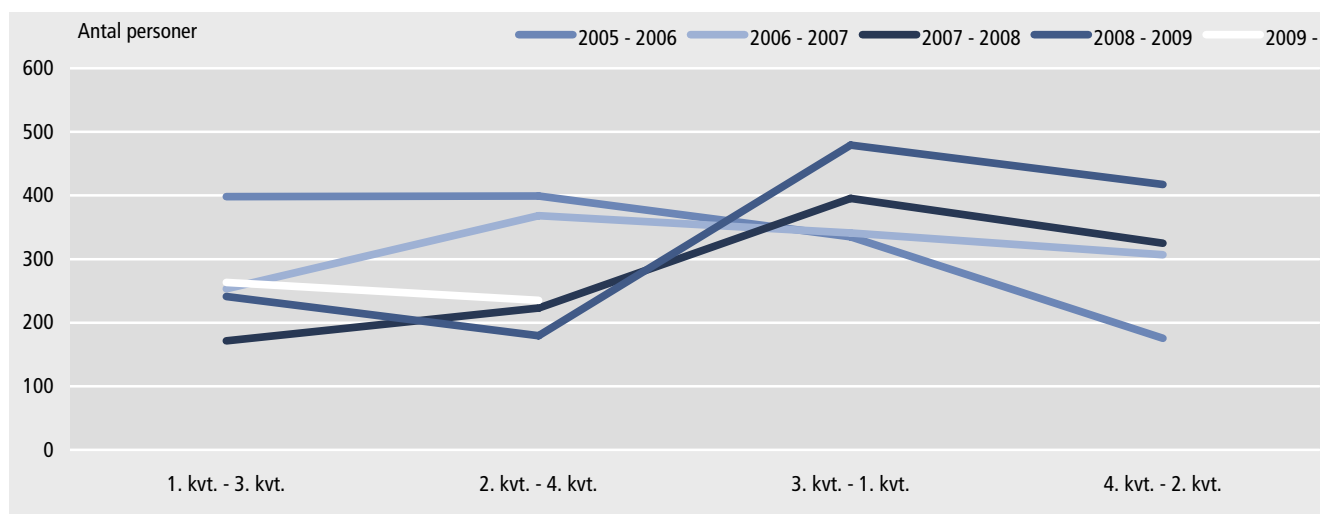
Anm.: Tabellen indeholder personer mellem 15 og 63 år, født i Grønland og bosiddende i byerne.

Intervallet på ni måneder er valgt på baggrund af, at langt de fleste lande klassificerer en langtidsledig som en person, der har været ledig i ni på hinanden følgende måneder. Disse personer kan i løbet af de ni måneder have haft kortvarige arbejdsforhold, men deres tilknytning til arbejdsmarkedet må – på trods af dette – karakteriseres som meget løst. Det ses, at skønnene for langtidsledighed desuden er præget af sæsonudsving. En del af de langtidsledige kommer i beskæftigelse, når ledigheden generelt er lavest i årets 3. kvartal.

Tallene er stærkt sæsonvarierende, hvorfor der skal sammenlignes med samme ni-måneders periode i foregående år. Se fx 2. kvartal, der er fremhævet med fed skrift, jf tabel 10.

Tabel 10 er illustreret grafisk i figur 7.

Figur 7. Personer berørt af ledighed i ni måneder



Anm.: Figuren indeholder personer mellem 15 og 63 år, født i Grønland og bosiddende i byerne.

Kapitel 5 Hyppigheden af ledighedsperioder

Tabel 11 viser antal personer fordelt efter antal måneder, de har været ledige i en 5-årig periode fra 1. kvartal 2005 til 4. kvartal 2009. Der er tale om en simpel optælling, således at en person, der fx har været ledig i én måned i 2005 og igen én måned i 2006, men ellers har været beskæftiget hele perioden, vil blive registreret som havende to måneder med ledighed i den 5-årige periode. Månederne med ledighed ligger således ikke nødvendigvis i forlængelse af hinanden.

Tabellen skal læses således, at fx 2.478 personer, svarende til 17,4 pct. af alle ledige i den 5-årige periode har været ledige i 4-6 måneder. Desuden er den kumulative procent samt kumuleret antal personer opgjort. Heraf fremgår det, at fx 7.983 personer, svarende til 56,0 pct. af alle ledige i den 5-årige periode, har været ledige i seks måneder eller derunder.

Tabel 11. Antal ledighedsberørte personer i løbet af 1. kvartal 2005 til 4. kvartal 2009 fordelt efter antal måneder med ledighed

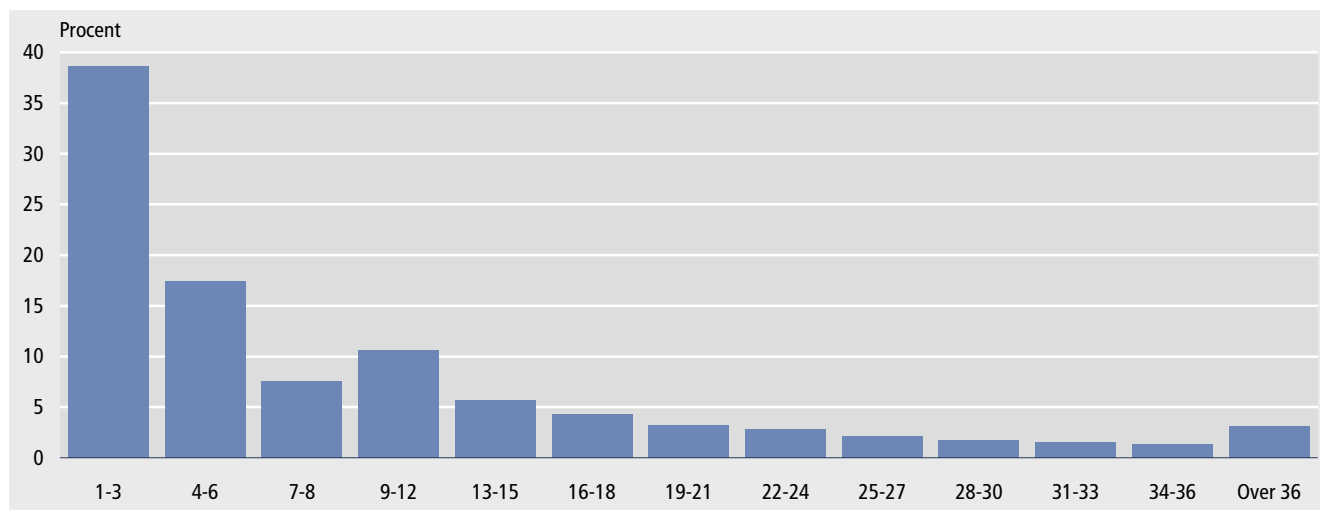
Antal måneder med ledighed	Antal	Procent	Kumuleret antal	Kumuleret procent
1-3	5.505	38,6	5.505	38,6
4-6	2.478	17,4	7.983	56,0
7-8	1.082	7,6	9.065	63,6
9-12	1.511	10,6	10.576	74,2
13-15	806	5,7	11.382	79,9
16-18	610	4,3	11.992	84,1
19-21	462	3,2	12.454	87,4
22-24	404	2,8	12.858	90,2
25-27	299	2,1	13.157	92,3
28-30	242	1,7	13.399	94,0
31-33	214	1,5	13.613	95,5
34-36	189	1,3	13.802	96,8
Over 36	451	3,2	14.253	100,0

Anm.: Tabellen indeholder personer mellem 15 og 63 år, født i Grønland og bosiddende i byerne.

Som det fremgår af tabel 11, har 9.065 personer, svarende til 63,6 pct. af samtlige personer, der i den 5-årige periode har været ledige, været berørte af ledighed i otte måneder eller mindre. Det betyder, at de resterende personer på 36,4 pct. af samtlige personer, der i den 5-årige periode har været ledige – som er på 5.188 personer – har været berørte af ledighed i ni måneder eller mere. Disse personer betegnes som ”langtidsledige” (jf. kapitel 4).

Tabel 11 er illustreret grafisk i figur 8.

Figur 8. Antal måneder med ledighed fra 1. kvartal 2005 til 4. kvartal 2009



Anm.: Figuren indeholder personer mellem 15 og 63 år, født i Grønland og bosiddende i byerne.

Kapitel 6

Registrering af ledighed

Ledighedsstatistikken omfatter kun personer, der er født i Grønland. Personer, der søger arbejde under ferie eller uddannelse, betragtes ikke som ledige og indgår ikke i statistikken.

Indsamling af data Statistikken er baseret på Grønlands Statistiks ledighedsregister. Statistikken omfatter fra og med 2009 de 15-63 årige, der har henvendt sig til kommunernes arbejdsmarkedskontorer for at få anvist arbejde. På nuværende tidspunkt er der primært to grupper af arbejdssøgende, der henvender sig til arbejdsmarkedskontorerne:

- Medlemmer af SIK, der for at få udbetalt arbejdsmarkedsydelse (tidligere takstmæssig hjælp) skal henvende sig til arbejdsmarkedskontorerne. Disse personer kan højst modtage arbejdsmarkedsydelse i 13 uger i løbet af 12 på hinanden følgende måneder. Henvendelser herefter er motiveret ud fra fortsat ønske om at få anvist arbejde.
- Den anden gruppe indeholder fortrinsvis personer, der for at få udbetalt transgvurderet eller udvidet behovsvurderet hjælp, er pålagt at henvende sig til arbejdsmarkedskontorerne, medmindre det er åbenbart urimeligt på grund af helbredsmæssige eller personlige årsager. Disse personer kan derfor figurere i ledighedsstatistikken over en længere sammenhængende periode.

Personer, der får udbetalt arbejdsmarkedsydelsen, vil derfor ofte maksimalt være registreret som ledige i en periode på 13 uger i løbet af et år, jf. ovenstående. Derimod kan personer, der får udbetalt transgvurderet eller udvidet behovsvurderet hjælp, i princippet være registreret hele året.

Hver måned modtager Grønlands Statistik stamkortoplysninger eller elektroniske indberetninger fra arbejdsmarkedskontorerne samt fra de enkelte bygder i det omfang, det er muligt for dem. Der modtages oplysninger om de lediges personnummer, uddannelse, hvilken dag de har henvendt sig samt hvilken dag de eventuelt er anvist arbejde. I 2009 indberettede 13 af de 17 byer data elektronisk.

Fejlkilder

Ledighedsstatistikken vil ikke opfange den skjulte arbejdsløshed. Den skjulte arbejdsløshed kan omfatte følgende grupper:

- Underbeskæftigede, dvs. allerede beskæftigede lønmodtagere, der ønsker eller er i stand til at udvide deres arbejdsindsats, herunder personer der er tvunget til underbeskæftigelse f.eks. i form af nedsat arbejdstid.
- Marginale grupper, idet det må antages, at ikke alle ledige henvender sig på arbejdsmarkedskontoret og bliver registreret. Det vil særligt gælde for personer, der ikke opfylder betingelserne for at modtage takstmæssig hjælp eller andre former for offentlig hjælp under arbejdsløshed. Derfor er der fx sandsynligvis flere ledige under 18 år end der registreres.
- Personer, der fx er beskæftiget via mandetimeordningerne, registreres ikke som ledige.
- Personer, der er selverhvervende og som vælger ikke at melde sig arbejdsløse, hvis de er midlertidigt udsat for arbejdsløshed.
- Personer, der holdes i gang under lavsæsonen af virksomheder, i form af kurser, personlig udvikling mv.

Maniitsoq og Qaqortoq kommune indberetter ledigheden for byer sammen med ledigheden for bygder. På baggrund af befolkningsstatistikens oplysninger har Grønlands Statistik adskilt de ledige i byer fra de ledige i bygder. Eftersom befolkningsstatistikken er opgjort pr. 1. januar 2009, vil der som følge af flytninger mellem byen og bygden kunne opstå afvigelser mellem den beregnede ledighed i forhold til den reelle ledighed. Denne afvigelse er dog meget lille og ændrer ikke det samlede billede.

Kapitel 7 Opgørelsesmetode og definitioner

Kommunesammenlægning pr. 1. Januar 2009

I forbindelse med kommunesammenlægningen 1. januar 2009 blev alle elektroniske værktøjer sammenlagt i de 4 nye storkommuner. Dette skabte et problem for ledighedsregistreringssystemet samt for registreringen af lokaliteter i folkeregisteret. Som følge heraf har Grønlands Statistik ikke kunne få de ønskede data til de fastlagte terminer. Efterfølgende skulle man ændre på datastrukturen, bl.a. i forbindelse med forhøjelsen af alderspensionsalderen fra 63 år i 2008 til 64 år i 2009, hvorfor publikationerne for hhv. 1. kvartal 2009, 1. halvår 2009 og 3. kvartal 2009 samt opdateringen af tallene i statistikbanken udskydes i ubestemt tid.

Medio ledige

Medio ledige er et udtryk for den andel af de ledige, der har været ledige i både første og sidste halvdel af en given måned. Dette tal er et tilnærmet udtryk for den gennemsnitlige ledighed.

En person antages, at være ledig på opgørelsesdatoen, hvis personen har henvendt sig på arbejdsmarkedskontoret inden for et 14-dages interval inden opgørelsesdatoen, hvis der ikke er blevet anvist arbejde inden opgørelsesdatoen, og hvis denne person henvender sig igen senest 14 dage efter den sidste henvendelse. De fleste kommuner kræver henvendelse mindst hver 14. dag og som regel hver uge, for at der kan udbetales offentlig hjælp.

Berørt af ledighed

Berørt af ledighed fortæller direkte, hvor mange personer der i løbet af en måned mindst en gang har henvendt sig til arbejdsmarkedskontoret som arbejdssøgende. Tallet er ikke et udtryk for den gennemsnitlige ledighed, da en del af dem der henvender sig, kan anvises arbejde eller selv opnår beskæftigelse efter henvendelsen. Også denne gruppe bliver registreret som *berørte af ledighed*, idet de var ledige, da de henvendte sig.

Den potentielle arbejdsstyrke

Den potentielle arbejdsstyrke er i nærværende publikation opgjort som samtlige personer primo 2009 mellem 15 og 63 år, født i Grønland og boende i byerne, idet der endnu ikke findes et nøjagtigt mål for den faktiske arbejdsstyrke.

Hvis opgørelsen udvides til at omfatter personer født uden for Grønland, øges den potentielle arbejdsstyrke til 32.910 personer, excl. Ivittuut, jf. *Grønlands befolkning 1. januar 2009*. Der har ikke været ledighed i Ivittuut, hvorfor der ikke er tal for denne kommune.

Antallet af personer mellem 15-63 år, som er født uden for Grønland, udgør 4.420 personer i 2009, hvilket svarer til 13,4 pct. af hele den potentielle arbejdsstyrke, inkl. fødte uden for Grønland.

Tidligere opgørelser af ledigheden har ikke omfattet ledigheden blandt personer født uden for Grønland. Den har generelt set da også været af et minimalt omfang.

Således var i gennemsnit 38 personer født uden for Grønland berørt af ledighed pr. måned i 2009. Dette svarer til 1,7 pct. af det samlede gennemsnitlige antal ledighedsberørte pr. måned.

21 personer, født uden for Grønland, var i gennemsnit medio ledige pr. måned i 2009, svarende til 1,6 pct. af det samlede gennemsnitlige antal medio ledige pr. måned.

Sættes det gennemsnitlige antal berørte af ledighed pr. måned blandt såvel personer født i som uden for Grønland i forhold den samlede potentielle arbejdsstyrke, bliver ledighedsprocenten 6,7 pct. Det svarer til et fald på 1,1 procentpoint i forhold til opgørelsen for personer født i Grønland.

Den tilsvarende beregning for de medio ledige resulterer i en samlet gennemsnitlig ledighedsprocent på 4,1. Det svarer til et fald på 0,5 procentpoint i forhold til opgørelsen for personer født i Grønland.

Ved at medtage fødte uden for Grønland vil ledighedsmålene således falde, idet antallet i tælleren af ledige kun stiger med få personer, mens antallet af personer i nævneren stiger relativt meget.

Født i Grønland/født uden for Grønland

Født i Grønland er ikke et præcist mål for hjemmehørende eller 'grønlandere'. Et mindre antal ledige indgår således ikke i statistikken, fordi de er født uden for landet, fx på Rigshospitalet. En del af de personer, der ikke indgår i statistikken, fordi de ifølge CPR-registret er født uden for landet, kategoriseres dog af kommunerne som født i Grønland.

Ledigheden blandt unge mellem 15-18 år

Den potentielle arbejdsstyrke blandt unge mellem 15-18 år fremgår af tabel 12.

Tabel 12. Den potentielle arbejdsstyrke blandt unge mellem 15-18 år, 2009

	I alt	15-årige	16-årige	17-årige	18-årige
I alt	2.892	793	665	634	800
Mænd	1.474	436	323	315	400
Kvinder	1.418	357	342	319	400

Anm.: Tabellen indeholder personer mellem 15 og 18 år, født i Grønland og bosiddende i byerne, ekskl. Ivittuut.

De fleste af disse unge er under uddannelse og bør måske derfor holdes uden for den potentielle arbejdsstyrke, selv om mange formentlig har et lønnet job uden for skoletiden. Dette vil blive søgt belyst i en senere publikation.

Tabel 13 viser, at der forekommer enkelte tilfælde, hvor unge under 18 år er registreret som ledige.

Tabel 13. Berørte af ledigheden blandt unge mellem 15-18 år, 2009

	I alt	15-årige	16-årige	17-årige	18-årige
Antal personer i gennemsnit pr. måned					
I alt	43	2	6	9	26
Mænd	22	1	3	5	13
Kvinder	20	0	3	4	13
Procent i gennemsnit pr. måned					
I alt	1,4	0,2	0,8	1,3	3,3
Mænd	1,4	0,3	0,8	1,4	3,3
Kvinder	1,3	0,1	0,8	1,2	3,3

Anm.: Tabellen indeholder personer mellem 15 og 18 år, født i Grønland og bosiddende i byerne, ekskl. Ivittuut.

Andelen af 18-årige, som er berørte af ledighed, er meget højere end den tilsvarende andel blandt de 15-17-årige og skyldes primært, at man først formelt får ret til at få offentlige ydelser, når man fylder 18 år. Og det skyldes formentligt, at flere kommuner er i gang med at aktivere de unge ved at tilbyde dem at tage Piareersarfiit for at opkvalificere sig.

Dette taler for, at Grønlands Statistik ændrer afgrænsningen af såvel de ledige som den potentielle arbejdsstyrke til de 18-63-årige. Herved reduceres tælleren kun ganske lidt, mens nævneren reduceres forholdsvist meget ved beregning af ledighedsprocenten, som således vil stige, alt andet lige.

Flytning af personer fra arbejdsmarkedskontorer til socialkontorer

I starten af 2008 begyndte nogle af kommuner at overdrage folk som ikke kan påtage sig af anvist arbejde til socialforvaltninger, for primært at kunne tage sig af de reelle arbejdssøgende. Dette fortsatte Nuuk med i 2009.

Arbejdsmarkedsydelse

Reglerne for arbejdsmarkedsydelse fremgår af *Landstingsforordning nr. 5 af 1. juni 2006 om arbejdsmarkedsydelse*.

Formålet med arbejdsmarkedsydelsen er at sikre registrerede hjemsendte og ledige, som har en tilknytning til arbejdsmarkedet, samt syge en økonomisk kompensation for tabt arbejdsfortjeneste i uforskyldte ledighedsperioder, hjemsendelsesperioder og sygdomsperioder. Retten til arbejdsmarkedsydelse opnås ved 13 ugers sammenhængende beskæftigelse som lønmodtager i mindst 182 timer. Begge betingelser skal være opfyldt. Perioder med arbejdsmarkedsydelse tæller ikke som optjent beskæftigelse. Arbejdsmarkedsydelsen kan ydes i sammenlagt 13 uger.

Arbejdsmarkedsydelse udbetales med en fast takst per time, der udgør 90 % af mindstelønnen for en ikke-faglært arbejder efter overenskomsten mellem SIK og Landsstyret.

Trangsvurderet hjælp

Trangsvurderet hjælp ydes efter bestemmelserne i *Landstingsforordning nr. 10 af 1. november 1982 om hjælp fra det offentlige*.

Betingelserne for trangsvurderet hjælp er:

- at der ikke kan anvises relevant arbejde,
- at de normale indkomster mere end rent forbigående er ophørt eller er stærkt formindskede,
- at hjælpen helt eller delvist kan afhjælpe økonomisk trang eller alvorlige tilpasningsproblemer og
- at den pågældende ikke er berettiget til offentlig pension.

Udvidet behovsvurderet hjælp

Udvidet behovsvurderet hjælp ydes ligeledes efter bestemmelserne i *Landstingsforordning nr. 10 af 1. november 1982 om hjælp fra det offentlige*.

Hjælpen fastsættes efter et skøn over behovet. Udvidet behovsvurderet hjælp er mere rummelig end trangsvurderet hjælp. Hjælpen har til formål at skabe mulighed for, at den pågældende kan klare sig selv og sine forpligtelser, fx i forbindelse med familieforøgelse, dødsfald eller andre sociale begivenheder, som supplement til takstmæssig hjælp eller under barsel.

Signatur forklaring:

- ... Oplysninger foreligger ikke
- .. Oplysninger for usikre til at angives eller diskretionshensyn
- . Tal kan efter sagens natur ikke forekomme
- 0 Mindre end halvdelen af den anvendte enhed
- Nul
- * Foreløbigt eller anslået tal

Eventuel henvendelse

Gitte Lyng Rosing
E-mail: glimi@stat.gl

Arbejdsmarked 2010:1

5. Februar 2010

Grønlands Statistik
Postboks 1025 · 3900 Nuuk
Tlf.: 36 23 60 · Fax: 36 23 61
www.stat.gl · e-mail: stat@stat.gl

