



# Polardesign

## – skinddragter fra nord

Højtopløselige digitale fotos kombineret med computerteknologi giver mulighed for at få ny viden om dragter, deres tilskæring og den anvendte syteknik. Det udnytter forskere på Nationalmuseet, når de undersøger, om skinddragter fra folk omkring Nordpolen kan fortælle nyt om levevis og samfundsforhold.

Nationalmuseet har en enestående og righoldig samling af historisk skindtøj fra folk omkring Nordpolen. De omkring 2.000 dragtstykker stammer fra

- inuit i Grønland
- inuit, yupiit og aleut i Canada og Alaska
- samer i Norden
- sibiriske folk i Rusland

og omfatter al slags beklædning som fodtøj, bukser, overtøj, vanter og hovedbeklædninger til børn, kvinder og mænd. Skindtøjet, som Nationalmuseet har

erhvervet 1800-1950 ved indsamling på ekspeditioner, i form af gaver, ved bytte med andre museer og som køb fra samlere, udgør kernen i projektet “Skinddragter fra Nord” – en del af Nationalmuseets tværgående forskningsinitiativ “Nordlige Verdener”.

### “Forskningsfelt med stort potentiale”

“Skinddragter fra Nord” tager udgangspunkt i en næsten 100 år gammel forskning, som arkæologen og kul-

turgeografen Aage Gudmund Hatt (1884-1960) fremlagde i sin doktordisputats “Arktiske Skinddragter i Eurasien og Amerika” (1914). Hatt sammenlignede de historiske skinddragters tilskæring og design, og han mente at kunne påvise, at folkene omkring Nordpolen, de cirkumpolare folk, havde to forskellige asiatiske oprindelser. Det viste sig som forskellige design i fodtøj, bukser og overtøj: ét hos folk, der boede nær kystområder, og ét hos folk, der boede i indlandet. Hatt foretog ikke sammenligninger af dragternes skindtype og syning, men det var efter hans udsagn “et udforsket forskningsfelt med stort potentiale”.

Siden Hatts arbejde er der ikke foretaget en samlet analyse af de cirkumpolare folks skindbeklædning fra historisk tid. Det nye skinddragtprojekt skal ved stu-





Kobbereskimoer, iført renskindsdragter og huer med lomnæb, danser trommedans ved Dolphin and Union Strait. Sammenlign med billedet på side 5.

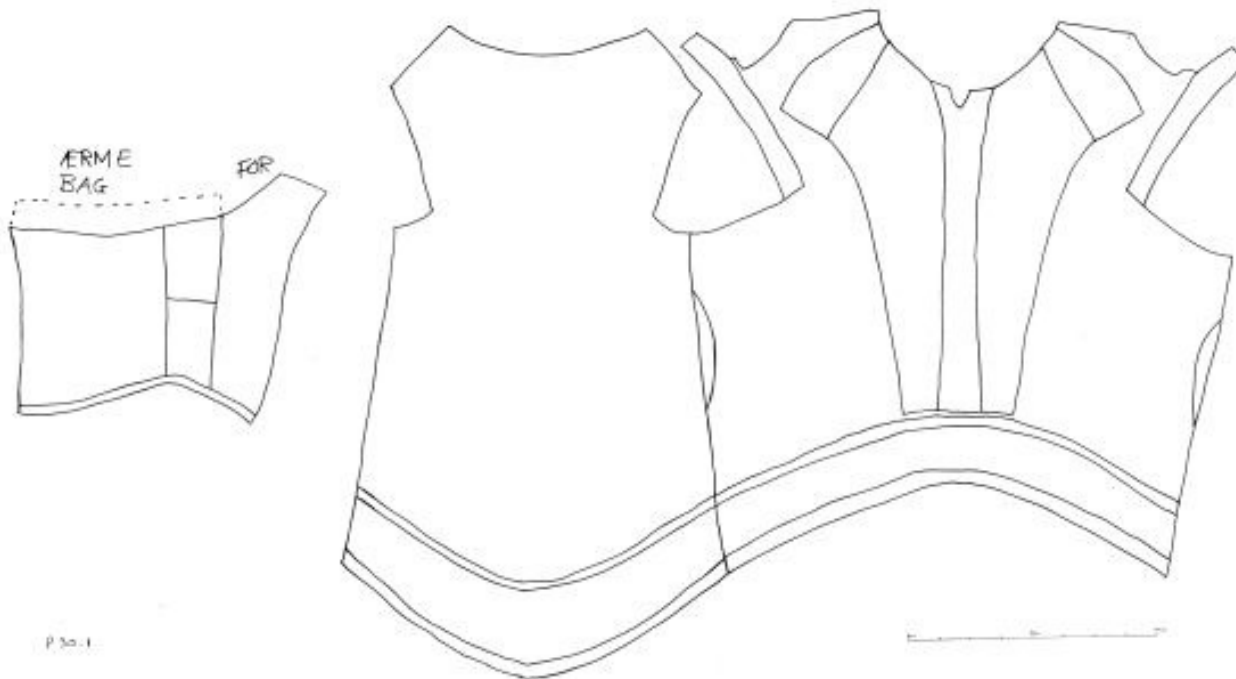
diet af Nationalmuseets skinddragter undersøge, om der kan findes sammenhænge mellem brugen af skindtype, syteknik og snitmønstre på den ene side og cirkumpolare folks levevis, geografisk tilhørsforhold, interaktion mellem folk og indflydelse af handel på den anden side – og i givet fald, hvilke sammenhænge, der er tale om. I projektet analyseres skinddragtdelene fra Nationalmuseets samlinger, som blev markant forøget i løbet af det 20. århundrede; for en stor dels vedkommende som resultat af den berømte 5. Thule-

ekspedition fra 1921-24, der under ledelse af Knud Rasmussen blandt andet indsamlede cirka 400 beklædningsgenstande af skind fra eskimoiske folk i Nordamerika.

### Materialer, mål, størrelser og sting

Til det omfattende analysearbejde bliver der konstrueret en database over alle beklædningsgenstandene,

der er lavet af skind fra sæl, ren, ræv, fugle, fisk og mange andre arktiske dyr. Vi bygger databasen på centrale oplysninger fra museets arkiver og tidligere registranter, og dertil kommer nye oplysninger om alt det, der umiddelbart kan iagttages og måles. Her er der eksempelvis tale om skinddragtens dimensioner, og straks rejser spørgsmålene sig: hvor og hvordan, skal der måles? Måltagningen vil i projektet blive udført efter faste retningslinjer for hver beklædnings-



Mønster af den pels, der indgår i den afbildede kobbereskimoiske mandsdansen. Mønsteret er her tegnet efter gammeldags "madpajrsmetode". Med en ny opmålingsmetode fås en præcis – aldrig tidligere set – digital dokumentation, der skal anvendes til de sammenlignende studier. Den nye metode er skånsom over for de ofte sarte skinddragter, fordi opmålingen sker stort set uden berøring.

gruppe. For fodtøj måles skaftets højde og sålens længde fra hæl til tå, på bukser måles sidehøjden, skridtlængden og livvidden og så videre.

Vi kan umiddelbart uden videre genkende flere slags pelsskind: sæl, ren, moskus, isbjørn, hermelin med flere. At identificere hvilken sælart, der er tale om, kræver derimod nærmere analyse. Ved hjælp af dna-analyse og mikroskopi af hår vil et udvalg af dragternes skindtyper blive fastslået senere i projektet.

## Digitale fotos skåner dragterne

Som et helt grundliggende element optager vi digitale fotos af samtlige dragtdele, forfra og bagfra. De nye

digitale billeder har en hidtil uset høj opløsning og stor dybdeskarphed. Det gør det muligt at se helt tæt på materialerne. Alle detaljer bliver synlige, og billederne vil kunne distribueres til forskere og interesserede, ikke kun nationalt, men også internationalt. Med de nye fotos vil det ikke så ofte som hidtil blive nødvendigt for forskere at se dragtdele i virkeligheden, og det kan skåne dem mod det slid, de udsættes for, når de håndteres.

Fotoatelieret på Nationalmuseets bevaringsafdeling råder over avanceret fotoudstyr i form af et digitalt Haselblad-kamera med et 39 megapixel bagstykke. Ateliets fotografer har stor erfaring med optagelse af skindsager. De benytter en teknik, der er udviklet i

foto: Roberto Fortuna



En række fotos af den samme dragtdel, en såkaldt amaat eller en kvindebærepels til børn af sælskind fra Vestgrønland, blev optaget på forskellige baggrunde: blå med skygger, mørk grå med skygger, hvid uden skygger og hvid med skygger. Den udgave, der er udvalgt til skinddragtprojektets database, er nummer tre fra venstre – nemlig uden skygger og på hvid baggrund. Ved hjælp af billedbehandlingsprogrammet Photoshop kan fotografiet efterfølgende manipuleres, så der kan lægges skygger på og eventuelt anden baggrundsfarve, hvis det skulle ønskes.

**“Nordlige Verdener”** er titlen på Nationalmuseets hidtil største, tværgående forskningssatsning. Initiativet iværksættes i 2009 og skal frem til 2013 producere og formidle ny viden og indsigt i forholdet mellem menneske og miljø i de sidste 15.000 år i de arktiske og nordligt tempererede egne på Jorden.

Initiativet rummer flere end 20 projekter, som alle bevæger sig inden for tre hovedtemaer: klimaforandringer, landbrug og kommunikation.

Augustinus Fonden er den primære bidragsyder til “Nordlige Verdener”.

Få overblik over forskningssatsningen og de mange forskningsprojekter her: <http://nordligeverdener.natmus.dk/>

forbindelse med de seneste års analyse af forhistoriske skindkapper fra danske mosefund, som Nationalmuseet har foretaget i et samarbejde med Københavns Universitets “Centre for Textile Research”. Vi har besluttet at optage samtlige dragtdele på neutral baggrund og uden skygger, fordi det letter vores arbejde med hensyn til publicering på et senere tidspunkt.

Databasen, der skal rumme de mange digitale optagelser, er tilknyttet et program med en automatisk zoomfunktion, der gør det muligt at komme helt tæt på overfladen, så selv små detaljer kan studeres. Foruden at alle dragtdele fotograferes fra for- og bagside, vil også et udvalg af hele dragter blive fotograferet. Det foregår ved, at alle dragtdele anbringes på en gine, som bliver anbragt på en karrusel, der automatisk drejer dragten langsomt foran kameraet. I alt optages 24





Eva Lilja Jensen og Vivian Harwart sætter en vestgrønlandsk kvindedragt på gine, førend Roberto Fortuna fotograferer dragten på den roterende stand.



Mandsdancesdragt fra Victoria Land, Kobbereskimoerne, indsamlet på 5. Thule-ekspedition 1921-24. Dragten består af hat, pels, bukser samt strømper og sko. Hatten er syet af skind fra lom og tynde strimler af renskind, hvoraf nogle er af hårede og farvede, og er desuden prydet med skind fra hermelin og næb fra lom. Pelsen af renskind med påsyede hermelin-skind er dekoreret med frynser og farvede skindstrimler. Bukser, strømper og sko er af renskind – for sko og strømper vedkommende både med og uden hår og som farvet skind.

billeder. Ved hjælp af museets billeddatabase Cumulus kan dragten nu vises, drejes rundt, og der kan zoomes helt ind på detaljerne.

### Fra tredimensionel dragt til todimensionelle mønsterdele

Sideløbende med registrering og fotografering vil en ny opmålingsmetode blive anvendt på for eksempel overtøj, bukser og fodtøj, som har en rumlig form. Denne nye automatiserede teknik omsætter den tredimensionelle dragtdel til digitale todimensionelle mønsterdele, og det gør det muligt at dokumentere skindbeklædningens mønsterdele og tilskæring, antallet af skind og arealet, brugerens størrelse med mere. Syteknikken, som er kendetegnet ved, hvilken slags søm der er syet med, og hvor tæt stingene ligger, vil også blive dokumenteret ved hjælp af de digitale mønstre. I nogle tilfælde bliver det nødvendigt også at benytte røntgenoptagelser for at identificere syteknikken.

Selve dokumentations- og analysearbejdet vil foregå på Nationalmuseets bevaringsafdeling i Brede, hvor hovedparten af skinddragsamlingen befinder sig. Her er der gode forhold til arbejdet i et praktisk, nyindrettet studierum og fotoatelier nær magasinerne. Vi glæder os meget til at gå i gang! Man vil løbende kunne holde sig orienteret om arbejdets fremdrift på projektets hjemmeside: <http://tinyurl.com/yhjqrw>

Det er et ønskemål, at en database med beskrivelser, fotografier og mønstre en dag bliver tilgængelig for et større publikum – oprindelige folk, fagfolk, forskere, studerende og ganske almindeligt interesserede. Især



Nationalmuseets billeddatabase rummer en zoom-funktion, der gør det muligt, at studere detaljer i skindet og dragten. Prøv selv at zoome og rotere på: <http://tinyurl.com/yhjqrw>

for oprindelige folk vil skinddragtprojektets offentliggørelse være et vigtigt redskab til at fastholde den materielle kulturarv, ikke mindst til inspiration for rekonstruktion af dragter. Internettets muligheder for formidling af Nationalmuseets enestående samling af

dragter fra de cirkumpolare folk vil kunne inspirere andre museer til offentliggørelse af deres samlinger som et bidrag til verdens kulturarv. Desuden vil offentliggørelse af dragterne på nettet have en bevaringsmæssig gevinst, da behovet for fremtidig håndtering vil blive mindre, i kraft af de let tilgængelige, højt opløselige fotooptagelser, opmålinger og informationer.

Tekst

---



Anne Lisbeth Schmidt

Forskning, Analyse og Rådgivning  
[anne.lisbeth.schmidt@natmus.dk](mailto:anne.lisbeth.schmidt@natmus.dk)



Roberto Fortuna

Bygning og Inventar  
[roberto.fortuna@natmus.dk](mailto:roberto.fortuna@natmus.dk)

**“Skinddragter fra Nord”** koordineres fra Nationalmuseets bevaringsafdeling i enheden Forskning, Analyse og Rådgivning. Foruden centrale kolleger i Grønland, Norden og Danmark har projektet tilknyttet en række medarbejdere fra Bevaringsafdelingens andre enheder samt fra Etnografisk Samling, Bibliotekstjenesten og IT-enheden. Det sikrer muligheden for tværfagligt at udnytte alle de kompetencer, der findes internt på Nationalmuseet og uden for museet. Desuden har mange institutioner og enkeltpersoner tilkendegivet deres aktive interesse for at deltage i projektet.

Den store interesse gav sig i november 2009 udslag i et vellykket seminar, hvor projektet blev fremlagt for cirka 55 partnere, som deltager i projektet på forskellig måde. Seminaret var støttet af Nordisk Kulturfond.

Alle indlæg fra seminaret vil i løbet af foråret 2010 blive tilgængelige på: <http://tinyurl.com/yhjrqw>