

## Pristallene pr. 1. januar 2010

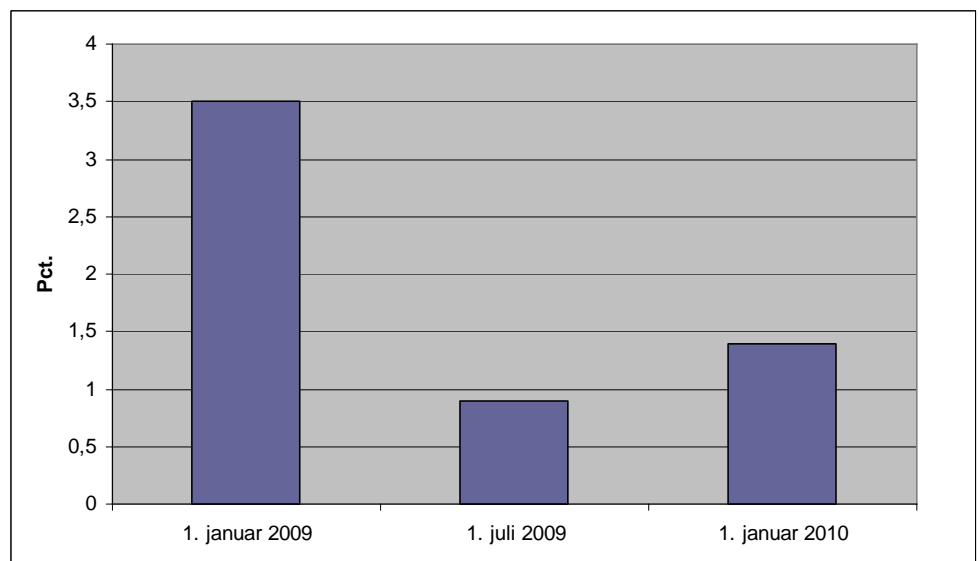
### Revideret forbrugerprisindeks og reguleringspristal

Fra og med januar 2010 er nye vægte taget i brug i beregningen af forbrugerprisindekset og reguleringspristallet. Indeksene er regnet tilbage til januar 2008 med de nye vægte og januar 2008 er sat lig 100 i de reviderede indeks. Ligeledes er en ny klassifikation til opdeling af forbrugsvarer og -tjenester taget i anvendelse.

#### Årlig stigning i forbrugerpriserne

Den årlige stigning i forbrugerpriserne var ifølge det reviderede forbrugerprisindeks 1,4 pct. i perioden 1. januar 2009 til 1. januar 2010. Hermed er den årlige stigning i forbrugerpriserne større end den var for et halvt år siden, idet årsstigningen i forbrugerpriserne pr. 1. juli 2009 er opgjort til 0,9 pct. jf. figur 1.

Figur 1 Årlig stigning i forbrugerpriserne (revideret forbrugerprisindeks)



#### Halvårlig prisudvikling

Det seneste halve år fra 1. juli 2009 til 1. januar 2010 steg det samlede forbrugerprisindeks med 1,1 pct. Forbrugerprisindekset dækker prisudviklingen inden for forskellige kategorier af varer og tjenester.

<i>Stigende priser på fødevarer...</i>	Den samlede halvårslige stigning i forbrugerprisindekset skyldes i høj grad en stigning i fødevarerpriserne. <i>Fødevarer</i> steg med 1,9 pct. i andet halvår 2009. Fødevarerpriserne vægter 24,1 pct. i det samlede forbrugerprisindeks, og har stor betydning for beregningen af det samlede forbrugerprisindeks. De stigende fødevarerpriser skyldes især stigende priser på <i>fisk</i> , der steg med 4,7 pct. Priserne på <i>mælk, ost og æg</i> samt <i>sukker og slik mv.</i> steg begge med 2,6 pct. Priserne på <i>kød</i> steg med 1,3 pct. i andet halvår 2009. I modsætning hertil faldt priserne på <i>brød og kornprodukter</i> med 1,5 pct. mens <i>frugt</i> faldt med 1,4 pct.
<i>...samt stigende priser på forsikringer</i>	<i>Andre varer og tjenester</i> steg med 2,4 pct. i andet halvår 2009. Prisstigningen skyldes især højere priser på forsikringer, der steg med 3,0 pct.
<i>Faldende priser på boligudstyr</i>	Priserne på <i>boligudstyr mv.</i> faldt med 2,4 pct. i andet halvår 2009. Prislede faldet skyldes overvejende faldende priser på glas og service.
<i>Den årlige forbrugerprisudvikling i Danmark</i>	Det danske forbrugerprisindeks steg med 2,0 pct. fra januar 2009 til januar 2010. Måneden før var årsstigningen 1,4 pct. Stigningen skyldes bl.a., at afgifterne på tobak blev øget betragteligt i januar 2010, jf. " <i>Forbruger- og nettoprisindeks januar 2010</i> " i serien Nyt fra Danmarks Statistik nr. 57.
<i>Revideret forbrugerprisindeks og reguleringspristal</i>	Fra og med januar 2010 er nye vægte blevet implementeret i forbrugerprisindekset og reguleringspristallet. De nye vægte er baseret på det private forbrugs sammensætning i 2004 i Grønland. Vægtene, der hidtil har været anvendt, var baseret på forbrugets sammensætning i 1992 og 1993. De nye vægte afspejler derfor bedre det aktuelle forbrugsmønster. Dermed bliver den beregnede udvikling i det samlede forbrugerprisindeks og reguleringspristal mere retvisende med de nye vægte.
	Yderligere er den internationale klassifikation til opdeling af forbrugsvarer og -tjenester, Classification of Individual Consumption by Purpose (COICOP), taget i anvendelse. Dermed stemmer indholdet i de beregnede delindeks ikke nødvendigvis overens med indholdet i tidligere offentliggjorte indeks. Fx er sodavand flyttet til gruppen <i>fødevarer</i> . Tidligere var sodavand grupperet sammen med alkohol i gruppen drikkevarer. Den samlede dækning af varer og tjenester i det reviderede forbrugerprisindeks og det reviderede reguleringspristal er fortsat nøjagtigt den samme som før revisionen. Der er alene blevet flyttet rundt på grupperingen. Fordelen ved anvendelse af COICOP er, at udviklingen i delindeksene direkte kan sammenholdes med tilsvarende indeks fra fx Danmark eller andre EU-lande.
	Indeksene er regnet tilbage til januar 2008 med de nye vægte samt med brug af COICOP og januar 2008 er sat lig 100 i de reviderede indeks. Udviklingen i de reviderede indeks med nye vægte kan ikke direkte sammenholdes med udviklingen i de tidligere offentliggjorte indeks, hvor andre vægte har været anvendt.
<i>Papir-publication</i>	Publikationen kan rekvireres i en papir-udgave hos Grønlands Statistik. Enten på telefon 36 23 60 eller pr. e-mail på adressen <a href="mailto:stat@stat.gl">stat@stat.gl</a> mod betaling af forsendelsesomkostningerne.

Vil du i fremtiden have besked om ny statistik, som offentliggøres på Grønlands Statistiks hjemmesiden, kan du tilmelde dig vores elektroniske nyhedsbrev.

Gå ind på [www.stat.gl](http://www.stat.gl). Nederst i menuen til venstre vælger du "abonner på nyhedsbrev". Så får du fremover en e-mail, hver gang vi offentliggør en ny statistik.

Eventuel henvendelse  
Johanne Svendsen Kleemann  
E-mail: [jkle@stat.gl](mailto:jkle@stat.gl)

Grønlands Statistik  
Postboks 1025 · 3900 Nuuk  
Tlf.: 36 23 60 · Fax: 36 23 61  
[www.stat.gl](http://www.stat.gl) · e-mail: [stat@stat.gl](mailto:stat@stat.gl)

